

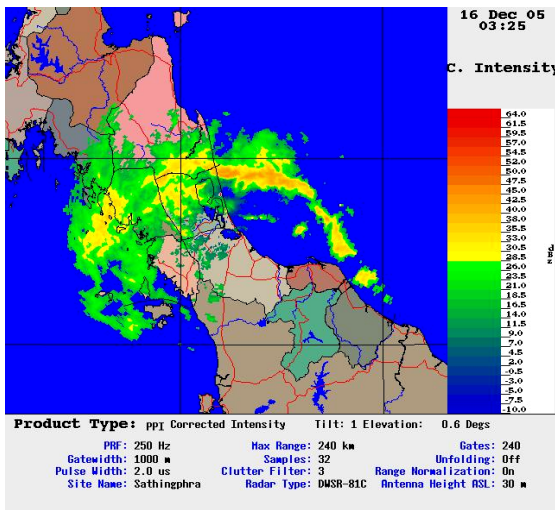
เวทีวิชาการ

- **ภาวะโลกร้อน ภูมิอากาศเปลี่ยนแปลง เรือใกล้ตัวท้องถิ่น** โดย ดร.ธงชัย โธนกนกนันท์ นักผังเมืองอาวุโส กรมโยธาธิการและผังเมือง



ปัญหาโลกร้อนเป็นเรื่องที่ไม่มีพรมแดน มีการพยากรณ์ว่าอุบัติภัยจะรุนแรงมากขึ้น และยังมี การตรวจพบศูนย์กลางแผ่นดินไหวในอ่าวไทย สำหรับจังหวัดนครศรีธรรมราชก็ได้ถูกจัดให้เป็นพื้นที่เฝ้าระวัง เนื่องจากมีความเสี่ยงในพื้นที่หลายอำเภอ

เมืองเป็นต้นเหตุและศูนย์รวมความซับซ้อนของปัญหาสิ่งแวดล้อม ความพยายามส่วนหนึ่งในการแก้ปัญหาสิ่งแวดล้อมจึงมุ่งตรงมายังเมือง และคาดหวัง “มาตรการด้านผังเมือง” จะเป็นแนวทางหนึ่งที่หวังผลในระยะยาว แต่ผลการละเลยผังเมือง ทำให้เกิดการพัฒนาที่สร้างปัญหาสิ่งแวดล้อมและมลภาวะตามมา



น้ำท่วมทุ่งสงไม่ได้เป็นปัญหาจากภัยพิบัติธรรมชาติอย่างเดียว แต่เกิดจากการกระทำของมนุษย์ด้วย การลดปัญหาน้ำท่วมจึงเริ่มได้จากการฟื้นฟูแหล่งน้ำธรรมชาติ โดยท้องถิ่นและชุมชนต้องร่วมกัน

ส่วนการใช้ผังเมืองเพื่อลดผลกระทบจากปัญหาภัยพิบัติ ยังไม่ค่อยมีการพูดถึงกัน โดยเฉพาะ อปท. เพราะมีความเข้าใจน้อยมาก ดังนั้น จึงจำเป็นต้องตระหนักและให้ความสำคัญกับมาตรการด้านผังเมือง เพื่อร่วมกันสร้างเมืองน่าอยู่ให้เกิดขึ้น

- **ผังเมือง เรื่องของส่วนร่วมและส่วนร่วม** โดย คุณการณีย์ สวัสดิรักษ์ นักวิชาการอิสระ เครือข่ายวางแผนและผังเมืองเพื่อสังคม

การวางผังเมืองรวม เป็นแนวทางการพัฒนารักษาเมืองและบริเวณที่เกี่ยวข้องจึงมีผลต่อประชาชนในทุกแง่ ทั้งการสร้างสุขลักษณะ ความสะอาดสบาย ความปลอดภัย สวัสดิภาพทางสังคม การใช้ประโยชน์ในทรัพย์สิน การสงวนรักษามรดกทางธรรมชาติและวัฒนธรรม การพัฒนาเศรษฐกิจ ดังนั้น กระบวนการผังเมืองเป็นเรื่องนโยบายสาธารณะ เกี่ยวข้องกับประชาชนทุกคน โดยเฉพาะผู้มีส่วนได้ส่วนเสีย โดยแสดง



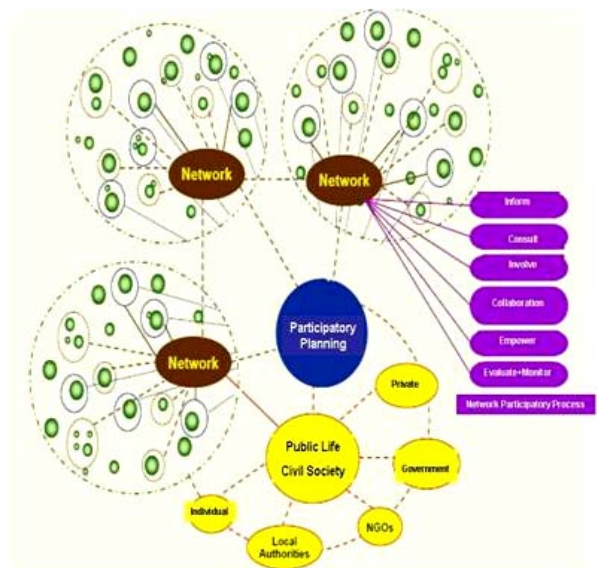
องค์ประกอบของทุกเรื่อง และมีผลต่อทุกเรื่อง ไม่ว่าจะภัยพิบัติ การให้บริการสาธารณะ และการจัดการสิ่งแวดล้อม ดังนั้น ผู้เกี่ยวข้องต้องเปิดตัวเข้าสู่การรับรู้นโยบายสาธารณะและนโยบายที่เกี่ยวข้องกับพื้นที่

แต่การมีส่วนร่วมในการวางผังเมืองรวม ส่วนใหญ่เป็นการให้ความเห็นต่อร่างผังฯ โดยมักดูเฉพาะความเหมาะสมของสีในผังเมืองว่าจะทำอะไรได้หรือไม่ได้ในพื้นที่นั้น โดยไม่เข้าใจว่าผังเมืองมีความสำคัญมากกว่านั้น และในปัจจุบันประเทศไทย กำลังมีการร่างพระราชบัญญัติการผังเมืองฉบับใหม่ จึงมีข้อคิดเห็นว่าจะต้องบัญญัติให้มีขึ้นโดยต้องใช้ “การมองนอกกรอบ” มากขึ้น เพื่อให้ได้กฎหมายที่ตอบสนองต่อความต้องการที่แท้จริงของประชาชน

โดยทั่วไปแล้ว ก่อนจะมีการวางผังจะต้องมีการศึกษาวิเคราะห์ข้อมูล ซึ่งจำเป็นที่ผู้มีส่วนเกี่ยวข้องต้องมีส่วนร่วมตั้งแต่กระบวนการนี้ มากกว่าค่อยเข้าไปมีส่วนร่วมเมื่อร่างผังฯ ออกมาแล้ว ซึ่งจะเปลี่ยนแปลงได้ยาก จึงอยากเสนอให้ผู้ที่อยากมีส่วนร่วมในการพัฒนาเมืองเปิดตัวเอง ตั้งแต่กระบวนการแรกๆ อย่าไปรอใช้สิทธิตอนคัดค้านร่างผังฯ เช่น ต้องคำนึงว่านโยบายของผังภาคได้มีผลอย่างไรต่อเมืองทุ่สูง และนำมาเป็นในการพิจารณาในกระบวนการวางผังเมืองรวมเมืองทุ่สูง

ดังนั้น อยากให้เปลี่ยนทัศนคติว่า ประชาชนเป็นผู้ร่วมกำหนดนโยบาย ต้องเข้าไปมีส่วนร่วม โดยเข้าร่วมตั้งแต่ต้นกระบวนการไปจนจบกระบวนการ ต้องร่วมกำหนดอนาคตที่เราอยากเห็นและเป็นไปได้ เพราะความคิดที่แตกต่างกัน จำเป็นต้องมาหาข้อสรุปร่วมกัน

แนวคิดเครือข่ายการมีส่วนร่วมในกระบวนการนโยบายสาธารณะด้านผังเมืองนั้น ต้องถูกพัฒนาขึ้น ไม่ว่าจะเป็นเครือข่ายเชิงพื้นที่ เครือข่ายเมือง-ชนบท และ เครือข่ายเชิงประเด็น เช่น เกษตรประมง สุขภาพ ภูมิปัญญา กลุ่มสตรี เยาวชน ผู้สูงอายุ เป็นต้น โดยสร้างมิติการทำงานร่วมกันอย่างมีประสิทธิภาพและมีพลัง สร้างการขับเคลื่อนบนการมีส่วนร่วมของทุกภาคส่วน ก็จะทำให้เกิดการแลกเปลี่ยนเรียนรู้และการเสริมสร้างความเข้มแข็งในการพัฒนาร่วมกัน



ในการวางผังเมืองรวมเมืองทุ่สูง จะต้องหยิบยกข้อมูลที่มีอยู่ในปัจจุบันมาพิจารณาด้วย เช่น การพัฒนารีสอร์ททอานูบาล ต้องพิจารณาจำนวนเด็ก ผู้ใช้บริการ หรืออื่นๆ เนื่องจากนักวิชาการผังเมืองจากภายนอกจะไม่สามารถมองเรื่องราวละเอียดพวกนี้ได้เอง ต้องอาศัยข้อมูลจากคนท้องถิ่น ตลอดจนการให้ข้อมูลเรื่องความต้องการต่างๆ ด้วย รวมถึงเรื่องศูนย์ผู้สูงอายุ และป่าของเมือง เป็นต้น

จากประสบการณ์ วิทยาการเคยทดลองทำ BIMBY (best in my backyard) คือ เริ่มต้นที่หลังบ้านตัวเองก่อน ซึ่งเมื่อทุกคนมีส่วนร่วมและลงมือทำ จึงเกิดผลเป็นรูปธรรมได้ ดังนั้น หลักคิดที่สำคัญของประชาชนต่อเรื่องนโยบายสาธารณะใดๆ ก็ตาม คือ เปลี่ยนบทบาทตนเองจาก “ผู้รอรับ” มาเป็น “ผู้ริเริ่ม”

- **อปท. กับการให้บริการสาธารณะอย่างมีส่วนร่วม** โดย คุณธีรพรรณ ใจมั่น นักวิชาการวิทยาลัยการปกครองท้องถิ่น

การบริการสาธารณะ คือ กิจกรรมและการดำเนินงานของหน่วยงานของรัฐ ไม่ว่าจะอยู่ในรูปของรัฐบาลกลาง ส่วนราชการ และองค์กรปกครองส่วนท้องถิ่น ที่มุ่งเน้นให้บริการแก่ประชาชน เพื่อให้ประชาชน ชุมชน สังคม เกิดความสะดวกสบาย และมีความปลอดภัย



รัฐธรรมนูญ ฉบับปี 2550 กำหนดให้รัฐจัดบริการสาธารณะให้แก่ประชาชนในท้องถิ่น ในการจัดบริการสาธารณะมีหลักสำคัญ 3 ประการคือ 1) หลักการว่าด้วยความเสมอภาค : เน้นประโยชน์สุขของประชาชนโดยส่วนรวม 2) หลักการว่าด้วยความต่อเนื่อง : เน้นความต่อเนื่อง และความสม่ำเสมอในการจัดทำและให้บริการ และ 3) หลักการว่าด้วยการปรับปรุงเปลี่ยนแปลง : เน้นการปรับปรุง เปลี่ยนแปลงให้สอดคล้องกับบริบทที่เปลี่ยนแปลงเพื่อตอบสนองความต้องการของประชาชนและประโยชน์แห่งมหาชน



สำหรับการมีส่วนร่วมของประชาชนในการจัดบริการสาธารณะของท้องถิ่น ควรเริ่มตั้งแต่การเริ่มคิดวางแผน ดำเนินงาน ติดตามตรวจสอบ และรับผลประโยชน์ร่วมกัน ซึ่งจะช่วยให้การตัดสินใจ ลดค่าใช้จ่าย ลดความขัดแย้ง ทำให้การทำงานง่ายขึ้น ใกล้ชิดและเข้าใจประชาชนมากขึ้น นำไปสู่ความรู้สึกเป็นเจ้าของ และเป็น “พลเมือง” ที่กระตือรือร้นทางการเมือง

ความร่วมมือ และ การมีส่วนร่วม มีความแตกต่างกัน คือ การมีส่วนร่วม เป็นการพัฒนาและการเรียนรู้ ซึ่งมี 5 ระดับ ได้แก่ ร่วมให้ข้อมูล (สื่อสารทางเดียว) ร่วมปรึกษาหารือ (สื่อสารสองทาง) ร่วมปฏิบัติการ เสริมสร้างความร่วมมือ (คณะทำงาน คณะกรรมการ) เสริมอำนาจการตัดสินใจ