

## ส่วนที่ 2

### 2.1 สภาพทั่วไปและข้อมูลพื้นฐานสำคัญของเทศบาล

#### สภาพทั่วไป

##### เมืองทุ่งสง (City of Thungsong)

เทศบาลเมืองทุ่งสง เป็นเมืองที่ตั้งอยู่ในเขตท้องที่ตำบลปากแพรก อำเภอทุ่งสง จังหวัดนครศรีธรรมราช ตำแหน่งที่ตั้งของทุ่งสงอยู่กึ่งกลางคาบสมุทรมีเส้นทางเชื่อมต่อระหว่างทะเลอ่าวไทยกับทะเลอันดามัน ทำให้ทุ่งสงเป็นส่วนหนึ่งของเส้นทางการค้าข้ามคาบสมุทรม ในสมัยอาณาจักรตามพรลิงค์ และสมัยอาณาจักรนครศรีธรรมราช หลักฐานที่ยังหลงเหลืออยู่ในปัจจุบันคือร่องรอยชุมชนโบราณที่ได้รับอิทธิพลของวัฒนธรรมอินเดียที่ตำบลหนองหงส์ สันนิษฐานว่าเส้นทางคาบสมุทรเส้นนี้เริ่มต้นจากปากแม่น้ำกัณฑ์ กองเรือสินค้าที่มาจากอินเดีย ลังกา หรือชาวจีน จะล่องเรือเข้ามาตามแม่น้ำกัณฑ์ ผ่านมาทางคลองท่าหลวง เข้าคลองวังหีบ คลองท่าเสา คลองท่าโหลน ขึ้นบกที่บริเวณวัดชัยชุมพล เมืองทุ่งสง แล้วเดินทางเท้าเข้าอำเภอร่อนพิบูลย์ข้ามคลองเสาธงเข้าสู่เมืองนครศรีธรรมราช ในยุคสมัยนี้ทุ่งสงคงมีฐานะเป็นชุมชนไม่ขยายใหญ่โตขนาดเมืองมาถึงสมัยรัตนโกสินทร์ทุ่งสงเจริญขึ้นเป็นลำดับ จนกระทั่งในสมัยรัชกาลที่ 5 เมื่อปี พ.ศ. 2440 เมืองแห่งนี้ ก็ได้รับการแต่งตั้งให้เป็นอำเภอขึ้นกับนครศรีธรรมราช คนเก่าเล่าว่า ชุมชนแรกของเมืองทุ่งสงตั้งอยู่บริเวณตลาดในริมคลองท่าเสาใกล้ ๆ บริเวณหอสมุดประชาชนเทศบาลเมืองทุ่งสงในปัจจุบัน ต่อมาได้มีการสร้างทางรถไฟสายใต้โดยทางรถไฟซึ่งมีการสร้างและเปิดใช้งานเป็นช่วง ๆ ตั้งแต่สมัยรัชกาลที่ 5 มาสำเร็จเสร็จสิ้นตลอดสายในสมัยรัชกาลที่ 6 ได้เลือกทุ่งสง (ตำบลปากแพรก) เป็นสถานีชุมทางใหญ่ เป็นจุดรวมและจุดจ่ายรถไฟแยกไปส่วนต่าง ๆ ของภาคใต้ การเป็นชุมทางรถไฟนี้ทำให้จุดศูนย์กลางของเมืองที่เคยอยู่บริเวณตลาดใน ย้ายไปอยู่ริมทางรถไฟและบริเวณโดยรอบ เมืองทุ่งสงเป็นชุมชนที่มีแนวโน้มการขยายตัวสูงและเป็นศูนย์กลางความเจริญแห่งหนึ่งของจังหวัด เพื่อรองรับการเจริญเติบโตของเมืองจากปัจจัยด้านการคมนาคม โดยเริ่มจากการเป็นชุมทางการคมนาคมขนส่งทางรถไฟซึ่งมีผลให้เกิดการค้าและการบริการตามมา แม้ว่าในระยะหลังการเป็นชุมทางรถไฟจะลดบทบาทความสำคัญลงบ้างเนื่องจากการเปิดเส้นทางคมนาคมทางบกสายใหม่ ๆ หลังจากปี พ.ศ. 2517 เป็นต้นมา ซึ่งทำให้ชุมชนแห่งนี้เป็นชุมชนทางรถยนต์ที่สำคัญของจังหวัดนครศรีธรรมราช และติดต่อกับพื้นที่จังหวัด ทางฝั่งทะเลทางตะวันตกของภาคใต้อีกด้วย เมืองศูนย์กลางการคมนาคม ชุมทางรถไฟการคมนาคมทางรถยนต์ที่สะดวกเป็นชุมทางรถยนต์ที่สำคัญของจังหวัดนครศรีธรรมราช และการติดต่อกับพื้นที่จังหวัดทางฝั่งทะเลทางตะวันตกของภาคใต้อีกด้วยนอกจากนี้ ชุมชนทุ่งสงยังเป็นที่ตั้งของส่วนราชการหลายหน่วยงานทั้งระดับเขตและระดับจังหวัดทำให้ชุมชนนี้เจริญขึ้นอย่างรวดเร็ว เสน่ห์ของเมืองทุ่งสงก็เป็นศูนย์กลางของอาหารเลิศรสนานาชาติ ทำให้นักเดินทางต้องแวะชิมปัจจุบันทุ่งสงเป็นเมืองใหญ่ ที่มีความเจริญและคึกคักไปด้วยผู้คนที่มาจากทั่วสารทิศ ตัวเมืองทุ่งสงตั้งอยู่ในเขตตำบลปากแพรก ถนนชนปริศาถือว่าเป็นเส้นทางจราจรหลัก เพราะมีร้านค้าทั้งสองฟากถนน **รวมพื้นที่ปัจจุบัน 7.17 ตารางกิโลเมตร หรือ 4,481.25 ไร่ (ครอบคลุมพื้นที่เทศบาลเมืองทุ่งสงทั้งหมด) มีประชากร 30,029 คน (ข้อมูล ณ 31 ธันวาคม 2556)**

## ลักษณะและสภาพทั่วไปของเมืองทุ่งสง

### ลักษณะทางกายภาพ

เมืองทุ่งสง มีสภาพภูมิประเทศเป็นที่ราบเชิงเขา มีภูเขาล้อมรอบ เป็นพื้นที่ราบ มีพื้นที่เกษตรกรรม ประมาณ **1,957.11 ไร่** และมีภูเขาเตี้ย ๆ ในเขตเทศบาล ได้แก่ ภูเขาแจ่ม ภูเขาชัยชุมพล ภูเขาปรีดี ภูเขาปราบ ระยะทางห่างจากกรุงเทพฯ โดยทางรถยนต์ 747 กิโลเมตร วักระยะทางจากเส้นทางรถไฟได้ 773 กิโลเมตร

ทิศเหนือ ติดต่อกับตำบลนาหลวงเสน

ทิศใต้ ติดกับตำบลชะมาย

ทิศตะวันออก ติดต่อกับตำบลถ้ำใหญ่

ทิศตะวันตก ติดต่อกับตำบลชะมาย

พื้นที่ในเขตเทศบาลเมืองทุ่งสง ประกอบด้วยตำบลปากแพรกทั้งหมด

### ลักษณะภูมิประเทศ

สภาพภูมิประเทศของพื้นที่เทศบาลเมืองทุ่งสง เป็นที่ราบเชิงเขามีภูเขาล้อมรอบ ในพื้นที่ราบมีพื้นที่เกษตรกรรม ประมาณ **1,957.11 ไร่** และมีภูเขาเตี้ย ๆ ในเขตเทศบาล 4 ลูก ได้แก่ ภูเขาแจ่ม ภูเขาชัยชุมพล ภูเขาปรีดี และภูเขาปราบ เทศบาลเมืองทุ่งสง ได้กำหนดขอบเขตของเทศบาลไว้ดังนี้ คือ

#### ด้านทิศเหนือ

ตั้งแต่หลักเขตที่ 1 ซึ่งตั้งอยู่ที่เส้นเขตตำบลชะมาย และตำบลนาหลวงเสน อำเภอทุ่งสง ตัดกับเส้นเขตตำบลปากแพรก (เทศบาลเมืองทุ่งสง) เลียบเส้นเขตตำบลนาหลวงเสนด้านทิศใต้ไปทางทิศตะวันออก จดหลักเขตที่ 2 ซึ่งตั้งอยู่ที่เส้นเขตตำบลนาหลวงเสน และตำบลถ้ำใหญ่ อำเภอทุ่งสง ตัดกับเส้นเขตตำบลปากแพรก

#### ด้านตะวันออก

จากหลักเขตที่ 2 เลียบเส้นเขตตำบลถ้ำใหญ่ ด้านตะวันตกไปทิศใต้ จดหลักเขตที่ 3 ซึ่งตั้งอยู่ที่เส้นเขตตำบล ถ้ำใหญ่ ตัดกับเส้นเขตตำบลชะมาย

#### ด้านใต้

จากหลักเขตที่ 3 เลียบเส้นเขตตำบลชะมายด้านตะวันออกไปทางทิศตะวันตก จดหลักเขตที่ 4 ซึ่งตั้งอยู่ที่เส้นเขตตำบลปากแพรก ตัดกับเส้นเขตตำบลชะมาย ด้านตะวันตก จากหลักเขตที่ 4 เลียบเส้นเขตตำบลชะมาย ด้านตะวันออกไปทางทิศเหนือ ไปบรรจบหลักเขตที่ 1

#### การเดินทาง

##### ทางรถยนต์

มี 2 เส้นทาง คือเริ่มต้นจากกรุงเทพฯ โดยใช้เส้นทางหมายเลข 4 (ถนนเพชรเกษม) ผ่านจังหวัดเพชรบุรี ประจวบคีรีขันธ์ และเมื่อถึงจังหวัดชุมพร เปลี่ยนมาใช้เส้นทางหมายเลข 41 ผ่านจังหวัดสุราษฎร์ธานี เข้าเขตจังหวัดนครศรีธรรมราช อ.ทุ่งสง เป็นระยะทาง 747 กิโลเมตร และทางรถไฟเป็น ระยะทาง 773 กิโลเมตร

### **รถโดยสารประจำทาง**

มีรถโดยสารธรรมดาและรถโดยสารปรับอากาศของบริษัทขนส่ง จำกัด จัดบริการจากกรุงเทพฯ สถานีต้นทางที่ขนส่งสายใต้ ถนนปิ่นเกล้า-นครชัยศรี และที่ทุ่งสง สถานีต้นทางอยู่ที่บริษัทขนส่ง ทรัพย์ไพศาล ทัวร์ จำกัด สาขาทุ่งสง ใกล้สถานีรถไฟชุมทางทุ่งสง หรือที่หอนาฬิกา

### **รถไฟ**

การรถไฟแห่งประเทศไทยให้บริการรถไฟผู้ อำนวยความสะดวก ทั้งเป็นสถานีปลายทางและเป็นสถานีที่ ขบวนรถผ่าน

### **ทางอากาศโดยเดินทางไปจังหวัดนครศรีธรรมราช**

- นกแอร์
- แอร์เอเชีย

## สถานที่ท่องเที่ยวเมืองทุ่งสง

### "ถ้ำตลอด" หรือที่ชาวทุ่งสงเรียกกันว่าถ้ำลอด

เป็นถ้ำที่รู้จักกันมานานเท่าใดไม่มีหลักฐาน ปรากฏทราบเพียงแต่ว่าในปี พ.ศ.2431 นายบุญช่วย กุมาร จันทร ได้รวบรวมเงินจากผู้มีจิตศรัทธา สร้างพระพุทธรูปไสยาสน์ขึ้น ต่อมาได้สร้างพระพุทธรูปอื่น ๆ เพื่อเป็นพุทธรูปบูชาตามถ้ำลอด "ถ้ำตลอด" เป็นถ้ำของภูเขาโคกหม้อ(วัดชัยชุมพล) สถานที่สำคัญทางประวัติศาสตร์ สมัยสงครามโลกครั้งที่ 2 ปี พ.ศ.2484 เมืองทุ่งสง ในฐานะชุมทางการคมนาคมที่สำคัญ จึงตกเป็นเป้าหมายของฝ่ายพันธมิตร และฝ่ายอักษะ ญี่ปุ่นยึดเอาเมืองทุ่งสงเป็นเป้าส่งกำลังบำรุงเพื่อขยายแนวรบสู่ประเทศพม่า เคนท์แรงงานคนและปรับจุดยุทธศาสตร์พักกำลังพล โดยสร้างทางรถไฟเลียบบนภูเขาด้านตะวันออกภูเขาโคกหม้อจึงกลายเป็นเป้าโจมตีทางอากาศของฝ่ายสัมพันธมิตร ทำให้ถ้ำกระโจมซึ่งอยู่ด้านบนบนเขาพังทะลายลง ต่อมาจึงเปลี่ยนชื่อภูเขาโคกหม้อเป็นภูเขา "ชัยชุมพล" เพื่อเป็นอนุสรณ์ทางประวัติศาสตร์ ลักษณะของถ้ำตลอดหันหน้าไปทางทิศเหนือ และสามารถเดินทะลุได้ เมื่อเข้าไปภายในถ้ำ จะรู้สึกเย็น ภายในถ้ำมีหินงอกหินย้อยสวยงาม มีพระพุทธรูปปูนปั้นปางไสยาสน์สวยงาม 1 องค์ ความยาว 11 เมตร หันเศียรไปทางทิศใต้ตามส่วนลึกของถ้ำ พระบาทหันไปทางปากถ้ำ ทั้งยังมีพระพุทธรูปเทอองค์จริงประดิษฐานเรียงรายไปกับผนังถ้ำทางด้านทิศตะวันตกจนสุดถ้ำ ผนังถ้ำทั้งสองด้านเป็นภาพจิตรกรรมฝาผนังฝีมือของครูแนบ ทิชนิพนธ์ ผู้มีผลงานดีเด่นทางด้านวัฒนธรรมสาขาจิตรกรรม ประจำปี 2534 จากสำนักงานคณะกรรมการวัฒนธรรมแห่งชาติ ตรงกลางปากทางเข้าถ้ำมีสิงห์โตแกะสลักจากหินขนาดใหญ่คูโอดเด่นสวยงาม ด้านข้างปากถ้ำมีพระพุทธรูปปูนปั้นขนาดต่าง ๆ และเจดีย์ ฯลฯ บริเวณภายนอกถ้ำมีพระพุทธรูปเหมือน อันเป็นที่เคารพศรัทธาของประชาชนภาคใต้ ได้แก่ พ่อท่านคล้ายวาจาสิทธิ์ วัดธาตุน้อย, หลวงปู่คลั่ง วัดถลุงทอง พ่อท่านซ่ง วัดวัวหลุง, หลวงปู่ทวดวัดช้างไห้ และหลวงปู่เขียว วัดทรงบน ประดิษฐานอยู่ทั่วบริเวณ ประดิษฐานอยู่ทั่วบริเวณของถ้ำตลอด

### 2 พระขำปอกง หรือ หลวงพ่อโต และ พระโพธิสัตว์กวนอิม

เมื่อปี พ.ศ.2492 มีคณะบุคคลที่นับถือและศรัทธาในพระขำปอกง ได้อัญเชิญพระอภิปูพระขำปอกง มาตั้ง ณ ศาลเจ้า ซึ่งเป็นอาคารไม้หลังเล็ก ๆ บริเวณสวนผัก บ้านนาเหนือ อำเภอทุ่งสง จังหวัดนครศรีธรรมราช เพื่อสักการบูชาเป็นเครื่องยึดเหนี่ยวจิตใจให้มุ่งกระทำความดี และได้จำลององค์พระขำปอกงของวัดพนัญเชิงขึ้นเป็นไม้แกะสลัก ลงรักปิดทองขนาดหน้าตักกว้าง 18 นิ้วเพื่อกราบไหว้บูชา ด้วยความเลื่อมใสศรัทธาของประชาชนในอำเภอทุ่งสงและใกล้เคียงที่มีต่อพระขำปอกงมีจำนวนมากขึ้น ในปี พ.ศ. 2514 จึงได้ร่วมกันบริจาคทรัพย์เพื่อสร้างอาคารวิหารหลังใหม่ขึ้น พร้อมนี้ได้สร้างพระพุทธรูปขำปอกงองค์ใหม่เป็นปูนปั้นขนาดหน้าตักกว้าง 52 นิ้วเพื่อประดิษฐานเป็นพระประธานในวิหารดังปรากฏในปัจจุบัน และมี พระโพธิสัตว์กวนอิม

### 3. สวนพฤกษาสีรินธร

สวนสาธารณะบ้านในหวังแต่เดิม มีพื้นที่ หมดประมาณ 150 ไร่ ตั้งอยู่ที่บ้านในหวังตะวันออก บริเวณเขายายสีหวังเชื่อมต่อเขาประไพและเขาหมู่เปะในเขตเทศบาลเมืองทุ่งสง อ.ทุ่งสง จ.นครศรีธรรมราช อยู่ในตัวเมืองทุ่งสง ริมทางหลวงแผ่นดินหมายเลข 41 ห่างจากจังหวัด นครศรีธรรมราช 55 กิโลเมตร พื้นเป็นที่ราบที่ลุ่มและเป็นภูเขา ได้รับการพระราชทานนาม จากสมเด็จพระเทพรัตนราชสุดาฯ สยามบรมราชกุมารี ชื่อว่า “สวนพฤกษาสรินธร” เป็นสถานที่ พักผ่อนหย่อนใจ นันทนาการแก่ประชาชนในท้องถิ่น และเป็นจุดแวะพักผ่อนของผู้ที่เดินทางผ่าน

## สภาพทั่วไปของเทศบาลเมืองทุ่งสง

### ประวัติเทศบาลเมืองทุ่งสง

ตำบลปากแพรก " อ.ทุ่งสง จ.นครศรีธรรมราช ได้ยกฐานะขึ้นเป็น " เทศบาลตำบลปากแพรก " โดยได้ประกาศพระราชกฤษฎีกา เมื่อวันที่ 21 มิถุนายน 2483 มี " นายเนย ศิลปรัศมิ์ " เป็นนายกเทศมนตรีคนแรก และได้ประกาศกระทรวงมหาดไทยยกฐานะและเปลี่ยนชื่อเป็นเทศบาลเมืองทุ่งสง เมื่อวันที่ 8 มีนาคม 2547

การเปลี่ยนแปลงเทศบาล ดังนี้ ยกฐานะเป็นเทศบาลตำบลเมื่อวันที่ 21 มิถุนายน 2483 โดยมีเนื้อที่ 3 ตารางกิโลเมตร ยกฐานะเป็นเทศบาลเมืองทุ่งสง เมื่อวันที่ 8 มีนาคม 2547 ปัจจุบันเทศบาลเมืองทุ่งสง มีพื้นที่ 7.17 ตารางกิโลเมตรความเป็นมาของเครื่องหมายเทศบาลตราเครื่องหมายรูปเจดีย์ตั้งอยู่บนภูเขา

ความหมาย รูปเจดีย์ตั้งอยู่บนภูเขา ซึ่งรูปเจดีย์เป็นปูชนียวัตถุทางศาสนาที่สำคัญ ของจังหวัดนครศรีธรรมราช และสภาพท้องที่อำเภอทุ่งสง ซึ่งเป็นที่ตั้งเทศบาลเมืองทุ่งสงเป็นที่ราบมีภูเขาล้อมรอบและสลับซับซ้อน จึงใช้รูปเจดีย์ตั้งอยู่บนภูเขาเป็นตราเครื่องหมายประจำเทศบาล

### ภูมิประเทศ ภูมิอากาศ

**ลักษณะภูมิประเทศ** สภาพภูมิประเทศของพื้นที่เทศบาลเมืองทุ่งสง เป็นที่ราบเชิงเขามีภูเขาล้อมรอบ ในพื้นที่ราบมีพื้นที่เกษตรกรรมประมาณ **1,957.11 ไร่** และมีภูเขาเตี้ย ๆ ในเขตเทศบาล 4 ลูก ได้แก่ภูเขาแจ่ม ภูเขาชัยชุมพล ภูเขาปรีดี และภูเขาปราบ

**ลักษณะภูมิอากาศ** เนื่องจากเทศบาลเมืองทุ่งสง ได้จัดตั้งสถานีตรวจวัดภูมิอากาศขึ้นที่สวนพฤกษาสีรินธรจึงใช้สถิติภูมิอากาศของสถานีตรวจวัดอากาศของสวนพฤกษาสีรินธรมานเป็นข้อมูลด้านภูมิอากาศของพื้นที่ มีรายละเอียด ดังนี้ **ฤดูกาล สามารถแบ่งออกได้เป็น 2 ฤดูกาล**

**ฤดูร้อน** เริ่มตั้งแต่กลางเดือนธันวาคม ถึงเดือนพฤษภาคม ซึ่งเป็นช่วยเปลี่ยนฤดูมรสุม หลังจากสิ้นฤดูมรสุมตะวันออกเฉียงเหนือแล้วอากาศจะเริ่มร้อนและมีอากาศร้อนที่สุดในเดือนเมษายน และเดือนพฤษภาคม

**ฤดูฝน** เริ่มตั้งแต่กลางเดือนพฤษภาคม ถึงเดือนธันวาคม ซึ่งเป็นช่วงที่มรสุมตะวันตกเฉียงใต้พัดปกคลุมประเทศไทย ทำให้มีฝนตกทั่วไปและในช่วงฤดูฝนยังมีช่วงความกดอากาศต่ำปกคลุมภาคใต้เป็นระยะ ๆ อีกด้วย ดังนั้น จึงทำให้มีฝนตกมากและเนื่องจากจังหวัดตั้งอยู่ทางด้านตะวันออกของภาคใต้ จึงทำให้ได้รับอิทธิพลจากมรสุมตะวันออกเฉียงเหนือที่พัดผ่านอ่าวไทยอย่างเต็มที่ทำให้มีฝนตกมากในเดือนพฤศจิกายนและเดือนธันวาคม ด้วยสาเหตุนี้จึงทำให้อำเภอทุ่งสงไม่มีฤดูหนาว มีเพียงฤดูร้อนและฤดูฝนที่ยาวนาน

**ปริมาณน้ำฝน** จากสถิติภูมิอากาศจะมีฝนตกตลอดปี ในฤดูมรสุมตะวันออกเฉียงเหนือ จะมีปริมาณฝนตกชุกกว่าลมมรสุมตะวันตกเฉียงใต้ ซึ่งได้รับกระแสลมจากมรสุมไม่เต็มที่ เดือนที่มีฝนตกน้อยที่สุด คือเดือนกุมภาพันธ์ มีค่า 0.06 มิลลิเมตร ส่วนปริมาณน้ำฝนเฉลี่ยรวมตลอดปีประมาณ 2,364.2 มิลลิเมตรต่อปี

**อุณหภูมิ** อุณหภูมิมีค่าเฉลี่ยตลอดปีประมาณ 27.32 องศาเซลเซียส เนื่องจากเทศบาลเมืองทุ่งสง ตั้งอยู่ทางฝั่งตะวันออกจึงได้รับอิทธิพลจากลมมรสุมตะวันออกเฉียงเหนือที่พัดผ่านอ่าวไทย ทำให้ได้รับไอน้ำและความชุ่มชื้นมาก จึงมีอุณหภูมิเฉลี่ยตลอดทั้งปีไม่สูงมากนัก เดือนที่มีอุณหภูมิสูงสุด คือเดือนเมษายน เฉลี่ย 36.4 องศาเซลเซียส และต่ำสุดในเดือนธันวาคม เฉลี่ย 20.4 องศาเซลเซียส

## 2.2 ข้อมูลพื้นฐานการพัฒนาโครงสร้างพื้นฐาน

ด้านโครงสร้างพื้นฐานขอเทศบาลเมืองทุ่งสงมุ่งพัฒนาศักยภาพ และลักษณะทางกายภาพปรับปรุงพื้นที่และการก่อสร้างสาธารณูปการส่งเสริมให้เกิดความสวยงาม และเสริมสร้างบรรยากาศการท่องเที่ยว และให้มีความน่าอยู่อาศัยเอื้ออำนวยให้เกิดความสะดวก ปลอดภัย โครงสร้างพื้นฐานในเขตเทศบาล มีดังนี้

**การคมนาคม การจราจร** เทศบาลเมืองทุ่งสง การคมนาคมทางบกจะมีทางหลวงต่างๆ และทางรถไฟ เป็นทางติดต่อกับชุมทางต่าง ๆ ทั้งในเขตเทศบาลและนอกเขตได้อย่างสะดวก การคมนาคมรถไฟมีสถานีรถไฟ ชุมทางทุ่งสงเป็นสถานีที่สำคัญ และสะดวกในการเดินทางเข้ามาในเขตเทศบาล ส่วนการคมนาคมทางรถยนต์สามารถเดินทางตามทางหลวงแผ่นดิน หมายเลข 41 (สายเอเชีย -สุราษฎร์ธานี อำเภอร่อนพิบูลย์) เป็นเส้นทางคมนาคมที่เชื่อมติดต่อระหว่างอำเภอทุ่งสงและจังหวัดนครศรีธรรมราช ส่วนทางหลวงแผ่นดินหมายเลข 403 (เขตเทศบาลเมืองทุ่งสง อำเภอห้วยยอดจังหวัดตรัง) เริ่มจาก เทศบาลเมืองทุ่งสง ตำบลปาก แพรก อำเภอทุ่งสง ผ่านตำบลชะมาย ตำบลที่วัง ตำบลกะปาง ไปอำเภอห้วยยอด จังหวัดตรัง และทางหลวงจังหวัดหมายเลข 4110 เชื่อมการคมนาคมระหว่างอำเภอทุ่งใหญ่ จังหวัดนครศรีธรรมราช กับอำเภอทุ่งสง เป็นต้น

### โทรคมนาคม ได้แก่

โทรศัพท์  อินเทอร์เน็ต

### การสื่อสาร

โทรศัพท์ส่วนบุคคลในพื้นที่

โทรศัพท์สาธารณะในเขตพื้นที่

จำนวนชุมสายโทรศัพท์ในเขตพื้นที่ 5 ชุมสาย คือทุ่งสง นาบอน ที่วัง ค่ายเทพสตรีศรีสุนทร ควนไม้แดง ที่ทำการไปรษณีย์โทรเลข 1 พื้นที่ คือที่ทำการไปรษณีย์ทุ่งสง

สถานีวิทยุกระจายเสียง และสถานีวิทยุโทรทัศน์ ในเขตเทศบาล และสามารถติดตาม ข่าวสารจากสถานีนอกเขตพื้นที่

### หอกระจายข่าวในพื้นที่ให้บริการครอบคลุม 14 ชุมชน ตามจุดต่าง ๆ

หน่วยงานที่มีข่ายวิทยุสื่อสารในพื้นที่ 6 แห่ง ดังนี้

สถานีตำรวจภูธรอำเภอทุ่งสง

สถานีรถไฟชุมทางทุ่งสง

เทศบาลเมืองทุ่งสง (คลื่นบรรเทาฯ)

ที่ว่าการอำเภอทุ่งสง, อปพร

มูลนิธิต่าง ๆ (ประชาร่วมใจ, ใต้เต็กตั้ง, สว่างธรรมสถาน)

## การประปา

1. จำนวนครัวเรือนที่ใช้ประปาของเทศบาล 239 ครัวเรือน
  2. จำนวนครัวเรือนที่ไม่มีประปาของเทศบาลใช้บางส่วนของชุมชน
3. **หน่วยงานเจ้าของกิจการประปา**
- เทศบาลเมืองทุ่งสง
  - การประปาส่วนภูมิภาค เป็นหน่วยงานเจ้าของกิจการประปารายใหญ่
  - ระบบประปาของกรมโยธาธิการบางส่วน
4. **กำลังการผลิตน้ำประปาที่ผลิตได้ต่อลูกบาศก์เมตรต่อวันและน้ำประปาที่ใช้เฉลี่ย**
- น้ำประปาที่ผลิต 360 ลบ.ม./วัน (เทศบาลฯ)
  - น้ำประปาที่ใช้ 360 ลบ.ม./วัน (เทศบาลฯ)
  - น้ำประปาที่ผลิตจากการประปาส่วนภูมิภาคอำเภอทุ่งสง
    - กำลังการผลิต 12,960 ลูกบาศก์เมตรต่อวัน
    - น้ำประปาที่ผลิตได้ 12,296 ลูกบาศก์เมตรต่อวัน
    - ปริมาณน้ำที่ใช้ในเขตอำเภอทุ่งสง 2,996,329 ลูกบาศก์เมตร
5. **แหล่งน้ำดิบที่ใช้ผลิตน้ำประปา 1 แห่ง และแหล่งน้ำดิบสำรอง 1 แห่ง คือน้ำตกโยง**

## ไฟฟ้า

- จำนวนครัวเรือนที่ใช้ไฟฟ้า 5,239 ครัวเรือน
- พื้นที่ที่ได้รับบริการไฟฟ้า ร้อยละ 99 ของพื้นที่ทั้งหมด
- ไฟฟ้าสาธารณะ (ไฟฟ้าส่องสว่าง) จำนวน 694 จุด ครอบคลุมถนน 127 สาย ไฟฟ้า

### สัญญาณ

- ไฟจราจร 4 จุด

### ข้อมูลดินและลักษณะการใช้ที่ดิน

ลักษณะของชั้นดินในเขตเทศบาล จากรายงานการขุดเจาะสำรวจวิจัยดิน โครงการก่อสร้างอาคารศูนย์การค้า โอเชียนทุ่งสง โดยบริษัท ไคนาเทค-คอนซัลท์ จำกัด พบจนถึงความลึกประมาณ 19-20.50 เมตร ระดับน้ำใต้ดินที่ระดับ ความลึก 0.30-0.70 เมตร จากระดับผิวดิน ขณะเจาะสำรวจแต่ละระดับน้ำอาจจะมีการเปลี่ยนแปลงได้ตามฤดูกาลและอัตราการซึมซับของดิน ลักษณะการใช้ที่ดินประเภทต่าง ๆ ในเขตเทศบาล **รวม 4,481.25 ไร่**



## สภาพการจราจร

ปัจจุบันในเขตเทศบาลเมืองทุ่งสงเริ่มติดขัดในบางเวลา เช่น ตอนเช้าและตอนเย็น ซึ่งมีผู้เข้าใช้บริการเทศบาลในช่วงดังกล่าวเป็นจำนวนมาก ไม่ที่ที่จอดรถ มีการจอดรถบนถนนทำให้เกิดขบวนการจราจร

## ลักษณะทางด้านทรัพยากรธรรมชาติและสิ่งแวดล้อม

### ทรัพยากรธรรมชาติ

ทรัพยากรดิน ลักษณะการใช้ที่ดินของเทศบาลเมืองทุ่งสงจากจำนวนพื้นที่ 7.17 ตารางกิโลเมตร **(4,481.25 ไร่)**

### ทรัพยากรน้ำ

#### น้ำผิวดิน

เนื่องจากสภาพพื้นที่โดยทั่วไปของเทศบาลเมืองทุ่งสง อำเภอทุ่งสง มีสภาพเป็นที่ราบเชิงเขาและ ที่ราบหุบเขา ซึ่งล้อมรอบด้วยทิวเขาสูงใหญ่ที่สำคัญคือ เทือกเขาบรรทัดที่เป็นต้นน้ำของสายน้ำขนาดเล็กร่างต่าง ๆ ซึ่งไหลผ่านเขตพื้นที่เทศบาลเมืองทุ่งสง ได้แก่ คลองท่าเตา คลองตม คลองท่าแพและคลองท่าโหลน

จากการสำรวจพบว่าแหล่งน้ำ เพื่อการเกษตรในเขตเทศบาลส่วนใหญ่ใช้น้ำฝนและจากแหล่งน้ำธรรมชาติเป็นสำคัญ เนื่องจากเป็นพื้นที่ที่ได้รับอิทธิพลจากมรสุมตะวันออกเฉียงเหนือที่พัดผ่านอ่าวไทยอย่างเต็มที่ ทำให้ฝนตกมากและมีฤดูฝนที่ยาวนาน โดยแหล่งน้ำที่สำคัญเหล่านี้ ได้แก่ คลองท่าเตาคลองท่าโหลน คลองท่าแพ ส่วนแหล่งน้ำผิวดินตามธรรมชาติ เพื่อใช้อุปโภคและบริโภคส่วนใหญ่เป็นน้ำฝนและน้ำจาก ลำคลอง และใช้ในการเกษตรมีบางครัวเรือนที่บริโภคน้ำจากบ่อน้ำตื้นที่มีอยู่ในบริเวณครัวเรือนของตนเองอีกด้วยนอกจากนี้คลองท่าแพยังเป็นแหล่งน้ำดิบที่ใช้ในการทำน้ำประปาของการประปาส่วนภูมิภาคอำเภอทุ่งสง

#### แหล่งน้ำใต้ดิน

มีประชาชนบางส่วนใช้น้ำบาดาลเป็นแหล่งน้ำที่ใช้สำหรับอุปโภคบริโภคภายในครัวเรือน สำหรับการผลิตน้ำประปาของการประปาส่วนภูมิภาค อำเภอทุ่งสง ไม่ได้ใช้แหล่งน้ำใต้ดิน ในการผลิตน้ำประปา

### ทรัพยากรป่าไม้

สภาพป่าไม้ในเขตเทศบาลเมืองทุ่งสง จะไม่ค่อยมีในใจกลางเมืองนอกจากบริเวณสาธารณะถ้าตลอดสวนสาธารณะบ้านในหวัง สวนพฤกษาสรินทร และบริเวณภูเขา ซึ่งอยู่ในเขตเทศบาลโดยเฉพาะภูเขาบริเวณสวนสาธารณะ สวนพฤกษาสรินทร ซึ่งบนภูเขามีสภาพป่าที่สมบูรณ์มีพันธุ์ไม้หลายชนิด มีความหลากหลายทางชีวภาพและบริเวณรอบนอกก็จะเป็นสวนยางพาราของเอกชน

### ทรัพยากรธรณี

ในเขตเทศบาลเมืองทุ่งสงไม่มีทรัพยากรธรรมชาติที่เป็นแร่ธาตุสำคัญจะมีก็เพียงแต่แร่โดโลไมต์กิโลมส์ตัน ซึ่งมีโรงส่งจำหน่ายในบริเวณใกล้เคียงและต่างจังหวัด

## สิ่งแวดล้อม

เป็นที่ตระหนักกันดีในปัจจุบันว่าปัญหาสิ่งแวดล้อมเป็นปัญหาที่ตามมาพร้อมกับความเจริญเติบโตของเมืองและปัญหาที่ต้องรีบแก้ไขอย่างเร่งด่วน ในเขตเทศบาลเมืองทุ่งสงก็เช่นกันเป็นเมืองหนึ่งที่ประสบกับปัญหาคุณภาพอากาศด้านฝุ่นละออง เป็นสิ่งที่ต้องเฝ้าระวังและติดตามเนื่องจากทุ่งสงมีสภาพภูมิประเทศที่ล้อมรอบด้วยภูเขา และมีอุตสาหกรรมโรงปูนซีเมนต์ โรงโม่หิน ที่ก่อให้เกิดฝุ่นละอองในอากาศ นอกจากนี้ยังมีข้อมูลพบว่าประชาชนในอำเภอทุ่งสงมีอัตราป่วยด้วยโรกระบบทางเดินหายใจค่อนข้างสูง ดังนั้นจะต้องมีการติดตาม ควบคุมให้ผู้ประกอบการที่ก่อให้เกิดปัญหาฝุ่นละออง มีมาตรฐานป้องกันปัญหาดังกล่าว และมีการตรวจสอบ ควบคุมคุณภาพอากาศให้ได้เกณฑ์มาตรฐาน

1. การเกษตรกรรม ในเขตเทศบาลเมืองทุ่งสงมีพื้นที่ที่ใช้ในการเพาะปลูกประมาณ **1,957.11 ไร่** ซึ่งพื้นที่ที่ใช้ในการเพาะปลูกนี้ส่วนใหญ่จะใช้น้ำจากลำคลองซึ่งไหลผ่านเทศบาลทั้ง 4 สาย คือ คลองท่าแพ คลองท่าโหลน คลองท่าเลาและคลองตมบางส่วนการเพาะปลูกพื้นที่ในเขตเทศบาลเมืองทุ่งสง ส่วนมากจะเป็นจำพวกผลไม้ต่าง ๆ ซึ่งออกตามฤดูกาล เช่น เงาะ ทุเรียน ลำไย มังคุด ฯลฯ แต่ก็มีจำนวนน้อยและยังมีบางพื้นที่ที่ยังทำนากันอยู่แต่มีจำนวนน้อยมาก

## การปศุสัตว์

สัตว์เลี้ยงที่มีมากที่สุดในเขตเทศบาลเมืองทุ่งสง ก็คือ สุกร เป็ด ไก่ โค ซึ่งส่วนมากจะฆ่าและชำแหละที่โรงฆ่าสัตว์ และจัดจำหน่ายในตลาดสดเทศบาลเมืองทุ่งสงปีหนึ่งประมาณ **15,228 ตัว**

### 1.3. แหล่งน้ำที่ใช้ในการเพาะปลูกและเลี้ยงสัตว์

แหล่งน้ำเพื่อการเกษตรในเขตเทศบาลเมืองทุ่งสง ส่วนใหญ่ใช้น้ำฝนและจากธรรมชาติ เป็นสำคัญ โดยแหล่งน้ำที่สำคัญเหล่านี้ ได้แก่ คลองท่าเลา คลองท่าโหลน และคลองท่าแพ

2. การอุตสาหกรรมการประกอบอาชีพอุตสาหกรรมในเขตเทศบาลเมืองทุ่งสงส่วนใหญ่จะเป็นอุตสาหกรรมขนาดเล็กและอุตสาหกรรมในครัวเรือน เช่น การทำน้ำดื่มบรรจุขวด การทำเส้นก๋วยเตี๋ยว การทำเส้นขนมจีน การทำลูกชิ้น ฯลฯ อุตสาหกรรมขนาดใหญ่ที่สุดในเขตเทศบาลเมืองทุ่งสง คือ โรงงานโม่หินนอกจากนั้นก็มียุทธสาหกรรมซ่อมรถยนต์ รถจักรยานยนต์และโรงน้ำแข็ง

3. การพาณิชย์ในเขตเทศบาลเมืองทุ่งสงมีตลาดสดเทศบาล ซึ่งจะมีแม่ค้าพ่อค้ารายย่อยประมาณ 1,200 คน เศษ แยกประเภทเนื้อหมู เนื้อวัว เนื้อไก่ ประเภทของชำ เบ็ดเตล็ด เครื่องแกง มะพร้าวขูด

มีการนำปลากระชัง และฟุ้งอ่าวไทย จ.นครศรีธรรมราช มาขายส่งกันที่ตลาดสดเป็นจำนวนมาก นอกจากนี้ก็มีผักผลไม้ตามฤดูกาลอีกมากมาย ซึ่งพื้นที่ของตลาดสดเป็นอาคาร 4 ชั้น มีพื้นที่ทั้งสิ้น 2 ไร่ 1 งาน 5 ตารางวา ซึ่งไม่เพียงพอกับจำนวน พ่อค้าและแม่ค้าและผู้ซื้อจึงมีการวางขายบนพื้นถนน ซึ่งทางเทศบาลจะกำหนดเวลาขายและจะทำความสะอาดถนนและตลาดสดทุกวัน นอกจากนั้นมีการค้าขายของทั่วไป เช่น เสื้อผ้า อาหาร เครื่องสุขภัณฑ์ เครื่องจักรกล สถานีบริการน้ำมัน

4. การท่องเที่ยว สถานที่ท่องเที่ยวและพักผ่อนหย่อนใจในเทศบาลเมืองทุ่งสง มีดังนี้

ถ้าตลอด ใกล้กับถนนสายเอเชีย (ทางหลวงแผ่นดินหมายเลข 41 ) มีพื้นที่ 21 ไร่ 2 งาน ตั้งอยู่ใกล้วัด ชัยชุมพล ถนนราชบริพาธ ห่างจากที่ว่าการอำเภอทุ่งสงไปทางทิศใต้ประมาณ 1 กิโลเมตร สถานที่ที่รื้อมี พระพุทธรูปปางไสยาสน์และพระพุทธรูปนั่งสำหรับบูชาอีกหลายองค์ซึ่งมีประชาชนศรัทธาไปมาและแวะเข้า นมัสการอยู่เป็นประจำ ถ้าตลอดเป็นส่วนหนึ่งของสวนสาธารณะเทศบาลเมืองทุ่งสงและเทศบาลจะดำเนินการ ปรับปรุงให้มีความสวยงาม เป็นสถานที่ออกกำลังกายและพักผ่อนหย่อนใจเป็นสถานที่ท่องเที่ยวเกี่ยวกับอำเภอทุ่งสง สืบไป

สวนพฤกษาสรีนทร (สวนสาธารณะบ้านในหวัง) เป็นสถานที่ออกกำลังกายและพักผ่อนหย่อนใจ ตั้งอยู่ใกล้กับ ถนนสายเอเชีย(ทางหลวงแผ่นดินหมายเลข 41) มีพื้นที่ 21 ไร่ 2 งาน 36 ตารางวา สำหรับโรงแรมที่พักสำหรับนักท่องเที่ยว มีจำนวน 5 แห่ง รวมห้องพักรวมประมาณ 209 ห้อง นอกจากนั้นก็ มีสถานบริการ ต่าง ๆ เช่น ร้านอาหาร ภัตตาคาร คาเฟ่ คาราโอเกะ สถานอาบอบนวด ฯลฯ และ ในยามกลางคืน จะมีร้านอาหารตลาดโต้รุ่ง

### ลักษณะทางสังคม

ประชากร สถิติเมื่อเดือนธันวาคม 2556 มีจำนวนประชากรทั้งสิ้น 30,029 คน เป็นหญิง 16,103 คน ชาย 13,926 คน มีจำนวนบ้าน 10,398 หลังครัวเรือน อัตราการตาย ณ 31 ธันวาคม 2556 เฉลี่ยร้อยละ 0.30 คน/ปี

1. การศึกษา ประชาชนในเขตเทศบาลเมืองทุ่งสงส่วนใหญ่จะได้รับการศึกษาจบภาคบังคับกับส่วนผู้ที่ไม่รู้หนังสือมี จำนวนน้อยมาก สำหรับสถานศึกษาทั้งภาครัฐและเอกชนในเขตเทศบาลเมืองทุ่งสง ในเขตเทศบาลมีโรงเรียนเปิด สอนตั้งแต่ระดับปฐมวัย อนุบาล จนถึงระดับมัธยมศึกษาตอนปลาย ดังนี้

2.1 โรงเรียนในสังกัดเทศบาลเปิดสอนระดับมัธยม มี 1 โรงเรียน คือ โรงเรียนมัธยมศึกษาเทศบาล เมืองทุ่งสง(วัดท่าแพ)

2.2 โรงเรียนระดับมัธยมศึกษาในสังกัดเขตพื้นที่การศึกษาเขต 2 จำนวน 1 โรงเรียนคือโรงเรียนสตรี ทุ่งสง เปิดสอนระดับ ม.1- ม.6 ตั้งอยู่ใจกลางเมือง

2.3 โรงเรียนเอกชน จำนวน 6 โรงเรียน คือ

- โรงเรียนรัตนศึกษา(ชายเขา) ตั้งอยู่บริเวณชุมชนทุ่งสง-นาบอน
- โรงเรียนรัตนศึกษา (ชนปรีดา)ตั้งอยู่บริเวณตลาดใน
- โรงเรียนกาญจนศึกษา ตั้งอยู่ชุมชนบ้านนาเหนือ
- โรงเรียนเจริญวิทยวิทยา ตั้งอยู่ชุมชนเปรมประชา
- โรงเรียนเสริมปัญญา ตั้งอยู่ชุมชนทุ่งสง-ห้วยยอด
- โรงเรียนเจริญวิทยวิทยา ตั้งอยู่ชุมชนเปรมประชา

2. ศาสนาและวัฒนธรรม ประชากรส่วนใหญ่นับถือศาสนาพุทธ มีสถาบันหรือองค์กรทางศาสนา วัด จำนวน 4 แห่ง มัสยิด จำนวน 1 แห่ง ศาลเจ้า จำนวน 2 แห่ง คริสตจักร จำนวน 2 แห่ง

- ศิลปวัฒนธรรมและขนบธรรมเนียมประเพณี เช่น ประเพณีวันสงกรานต์ วันสารทเดือนสิบ งานชักพระ ประเพณีลอยกระทง และวันขึ้นปีใหม่ เป็นต้น

### 3. การสาธารณสุข

สำหรับบุคลากรด้านสาธารณสุขในเขตเทศบาล และ อบต.ใกล้เคียงไม่เกิน 10 กม.ประกอบด้วย

- 3.1 ศูนย์บริการสาธารณสุขเทศบาลเมืองทุ่งสง จำนวน 1 แห่ง มีบุคลากรทั้งสิ้น 12 คน ดังนี้
- แพทย์ จำนวน - คน
  - พยาบาลวิชาชีพ จำนวน 3 คน
  - เจ้าหน้าที่ปฏิบัติงานด้านสาธารณสุข จำนวน 8 คน
  - ทันตสาธารณสุข จำนวน 1 คน
- 3.2 ศูนย์สาธารณสุขมูลฐานชุมชน จำนวน 1 แห่ง มีบุคลากรอาสาสมัครสาธารณสุขในเขตเมือง จำนวน 211 คน
- 3.3 โรงพยาบาลเอกชนในเขตเทศบาล จำนวน 1 แห่ง มีจำนวน 30 เตียง
- 3.4 คลินิกเอกชนในเขตเทศบาล
- ตรวจโรค จำนวน 20 แห่ง
  - รักษาฟัน จำนวน 7 แห่ง
  - ร้านเภสัชกรรมแผนปัจจุบัน จำนวน 10 แห่ง
  - โรงพยาบาลสัตว์ จำนวน 1 แห่ง
  - รักษาสัตว์ จำนวน 3 แห่ง
- 3.5 สถิติการเจ็บป่วยจากโรค 5 อันดับแรก
1. โรคระบบทางเดินหายใจ
  2. ความดันโลหิตสูง
  3. ไขมันในเลือดสูง
  4. โรคผิวหนังอักเสบจากการสัมผัส
  5. โรคเบาหวาน
- 3.6 อัตราการตายของประชากรในเขตเทศบาล
1. ภาวะหัวใจล้มเหลว/หัวใจขาดเลือด
  2. ติดเชื้อในกระแสเลือด
  3. ชราภาพ
  4. โรคปอดและสมองขาดเลือด
  5. มะเร็ง

#### การจราจร

ในเขตเทศบาลถนนที่มีปริมาณการจราจรหนาแน่น ได้แก่ ถนนชนปรีดา ในช่วงระหว่างถนนทุ่งสง-นาบอน ถึงถนนประชาอุทิศ เป็นบริเวณที่มีการจราจรแออัดในช่วงชั่วโมงเร่งด่วน คือ บริเวณ 4 แยกชนปรีดา

#### การผังเมือง

1.การใช้ที่ดินประเภทที่อยู่อาศัย การใช้ที่ดินประเภทที่อยู่อาศัย มีพื้นที่ประมาณ 422.59ไร่ มีการกระจุกตัวในเขตเมือง และมีการขยายตัวเพิ่มขึ้นในรูปของอาคารตึกแถว ทาวน์เฮ้าส์ และบ้านจัดสรร ในพื้นที่ว่างระหว่างชุมชนเมืองกับถนน ชนปรีดา ถนนทุ่งสง-นาบอน ถนนยุทธศาสตร์ ถนนชัยชุมพล ถนนประชาอุทิศ เสริมชาติ ทางหลวงแผ่นดินหมายเลข 41 และทางหลวงแผ่นดินหมายเลข 403

2. การใช้ที่ดินประเภทสถาบันศาสนาและสถาบันการศึกษา ประมาณ 130.93 ไร่ การใช้ที่ดินประเภทสถาบันศาสนามีพื้นที่ประมาณ 33.00 ไร่ มีวัด จำนวน 5 แห่ง ได้แก่ วัดเขาปรีดี วัดโคกสะท้อน วัดท่าแพ วัดชัยชุมพล ศาลเจ้าช่าปออง มีสถาบันการศึกษา พื้นที่ประมาณ 64 ไร่ ได้แก่ ได้แก่ โรงเรียน 11 โรงเรียน คือโรงเรียนสตรีทุ่งสง โรงเรียนเทศบาลวัดท่าแพ โรงเรียนเทศบาลบ้านนาเหนือ โรงเรียนเทศบาลวัดโคกสะท้อน โรงเรียนเจริญวิทยา โรงเรียนรัตนศึกษา โรงเรียนเทศบาลวัดชัยชุมพล โรงเรียนกาญจนาภิเษกวิทยาลัย โรงเรียนอนุบาลเจริญวิทยา โรงเรียนอนุบาลเสริมปัญญา โรงเรียนอนุบาลชุมสุขวิทยา

3. การใช้ที่ดินประกอบสถาบันราชการ การสาธารณูปโภค และสาธารณูปการ มีพื้นที่ประมาณ 135.49 ไร่ ได้แก่ โรงฆ่าสัตว์เทศบาลเมืองทุ่งสง สถานีรถไฟชุมทางทุ่งสง ที่ทำการวิศวกรกำกับการเขตบำรุงทางทุ่งสง แผนก 2 กองกำกับการ 2 กองตำรวจรถไฟ ธนาคารออมสิน ที่ทำการแพทย์เขตทุ่งสง และที่ทำการ ร.ส.พ. ทุ่งสง สำนักงานเทศบาลเมืองทุ่งสง สถานธนาอนุบาลเทศบาลเมืองทุ่งสง สถานีดับเพลิง หอสมุดประชาชนเทศบาลเมืองทุ่งสง ธนาคารกรุงไทย จำกัด (มหาชน) สาขาทุ่งสง ที่ทำการไปรษณีย์โทรเลขอำเภอทุ่งสง ที่ว่าการอำเภอทุ่งสง สำนักงานสื่อสารไปรษณีย์ เขต 8 ศาลาประชาคม และสถานีตำรวจภูธรอำเภอทุ่งสง ชุมสายโทรศัพท์ทุ่งสง

4. การใช้ที่ดินประเภทที่โล่งเพื่อนันทนาการและการรักษาคุณภาพสิ่งแวดล้อม มีพื้นที่ประมาณ 210 ไร่ ประกอบด้วย เขาแจ่ม เขายายสีหัง เขาถ้ำตลอด เขาปรีดี เขาราบ เขาพ่นกึ่งเขียด สนามเทนนิสการรถไฟแห่งประเทศไทย สวนสาธารณะเฉลิมพระเกียรติ ร.9 สนามหน้าที่ว่าการอำเภอทุ่งสง อาคารส่งเสริมกีฬาประชาชน สวนสาธารณะถ้ำตลอด สวนพฤกษาสีรินทร

5. การใช้ที่ดินประเภทชนบทและเกษตรกรรม มีพื้นที่ประมาณ 1,957.11 ไร่ เป็นพื้นที่ชุมชนเมืองดั้งเดิม ถนนเสริมชาติฟากตะวันตก ฟากทางใต้บริเวณข้างโรงเรียนเทศบาลวัดท่าแพ บริเวณชุมชนท่าแพ เป็นสวนยางพารา และปลูกผลไม้บางส่วน

6. การใช้ที่ดินประเภทอนุรักษ์ป่าไม้ ประกอบด้วย ภูเขาแจ่ม ภูเขาบายสีหัง ภูเขาปราบ และภูเขาชัยชุมพล

### การใช้ที่ดินในพื้นที่ในอนาคต

กรมการผังเมือง กระทรวงมหาดไทย ได้แจ้งประกาศใช้บังคับกฎกระทรวง ให้ใช้บังคับผังเมืองรวมเมืองทุ่งสง จังหวัดนครศรีธรรมราช พ.ศ. 2546 ฉบับใหม่ ประกาศในราชกิจจานุเบกษา ฉบับกฤษฎีกาใช้บังคับตั้งแต่วันที่ 6 พฤศจิกายน 2546 แบ่งประเภทการใช้ที่ดินในอนาคต ดังนี้

1) การใช้ที่ดินประเภทที่อยู่อาศัยหนาแน่นน้อย มีพื้นที่ประมาณ 2,099.21 ไร่ ใช้ประโยชน์เพื่อการอยู่อาศัยโดยให้ใช้พื้นที่เพื่อการอยู่อาศัย สถาบันราชการ การสาธารณูปโภคและสาธารณูปการเป็นส่วนใหญ่ สำหรับการให้ประโยชน์ที่ดินเพื่อกิจการอื่น ให้ใช้ได้ไม่เกินร้อยละ 20 ของที่ดินประเภทนี้ในแต่ละบริเวณ

## ที่ดินประเภทนี้ห้ามใช้ประโยชน์ที่ดินเพื่อกิจการตามกำหนด ดังต่อไปนี้

- โรงงานทุกจำพวกตามกฎหมายว่าด้วยโรงงาน เว้นแต่โรงงานตามประเภท ชนิดและจำพวกที่กำหนดให้ดำเนินการตามบัญชีท้ายกฎกระทรวงนี้ และโรงงานบำบัดน้ำเสียรวมของชุมชน
- สถานที่บรรจุก๊าซ สถานที่เก็บก๊าซ และห้องบรรจุก๊าซตามกฎหมายว่าด้วยการบรรจุก๊าซปิโตรเลียมเหลว แต่ไม่หมายรวมถึงสถานีบริการ ร้านจำหน่ายก๊าซ สถานที่ใช้ก๊าซ และสถานที่จำหน่ายอาหารที่ใช้ก๊าซ
- สถานที่ที่ใช้ในการเก็บน้ำมันเชื้อเพลิงเพื่อจำหน่ายที่ต้องขออนุญาตตามกฎหมายว่าด้วยการควบคุมน้ำมันเชื้อเพลิง เว้นแต่เป็นสถานีบริการน้ำมันเชื้อเพลิง
- เลี้ยงม้า โค กระบือ สุกร แพะ แกะ ห่าน เป็ด ไก่ ภู จระเข้ หรือสัตว์ป่าตามกฎหมายว่าด้วยการสงวนและคุ้มครองสัตว์ป่า เพื่อการค้า
- สุสานและฌาปนสถานตามกฎหมายว่าด้วยสุสานและฌาปนสถาน
- โรงฆ่าสัตว์
- ไซโลเก็บผลิตผลทางการเกษตร
- กำจัดมูลฝอย
- ซื่อขายเศษวัสดุ

การใช้ประโยชน์ที่ดินริมฝั่งคลองท่าเตา คลองท่าโหลน คลองท่าแพ ให้มีที่ว่างตามแนวนานริมฝั่งตามสภาพธรรมชาติของลำคลอง ไม่น้อยกว่า 6 เมตร เว้นแต่เป็นการก่อสร้างเพื่อการคมนาคมทางน้ำ หรือการสาธารณูปโภค

การใช้ที่ดินประเภทที่อยู่อาศัยหนาแน่นปานกลาง มีพื้นที่ประมาณ 124.37 ไร่ให้ใช้ประโยชน์เพื่อการอยู่อาศัย สถาบันราชการ การสาธารณูปโภคและสาธารณูปการเป็นส่วนใหญ่ สำหรับการใช้ประโยชน์ที่ดินเพื่อกิจการอื่นให้ใช้ได้ไม่เกินร้อยละ 30 ของที่ดินประเภทนี้ในแต่ละบริเวณ

## 2) ที่ดินประเภทนี้ห้ามใช้ประโยชน์ที่ดินเพื่อกิจกรรมที่กำหนด ดังต่อไปนี้

- โรงงานทุกจำพวกตามกฎหมายว่าด้วยโรงงาน เว้นแต่โรงงานตามประเภท ชนิดและจำพวกที่กำหนดให้ดำเนินการตามบัญชีท้ายกฎกระทรวงนี้ และโรงงานบำบัดน้ำเสียรวมของชุมชน
- สถานที่บรรจุก๊าซ สถานที่เก็บก๊าซ และห้องบรรจุก๊าซตามกฎหมายว่าด้วยการบรรจุก๊าซปิโตรเลียมเหลว แต่ไม่หมายรวมถึงสถานีบริการ ร้านจำหน่ายก๊าซ สถานที่ใช้ก๊าซ และสถานที่จำหน่ายอาหารที่ใช้ก๊าซ
- สถานที่ที่ใช้ในการเก็บน้ำมันเชื้อเพลิงเพื่อจำหน่ายที่ต้องขออนุญาตตามกฎหมายว่าด้วยการควบคุมน้ำมันเชื้อเพลิง เว้นแต่เป็นสถานีบริการน้ำมันเชื้อเพลิง
- เลี้ยงม้า โค กระบือ สุกร แพะ แกะ ห่าน เป็ด ไก่ ภู จระเข้ หรือสัตว์ป่าตามกฎหมายว่าด้วยการสงวนและคุ้มครองสัตว์ป่า เพื่อการค้า
- สุสานและฌาปนสถานตามกฎหมายว่าด้วยสุสานและฌาปนสถาน
- โรงฆ่าสัตว์
- ไซโลเก็บผลิตผลทางการเกษตร

- กำจัดมูลฝอย
- ซ่อมแซมเศษวัสดุ

การใช้ประโยชน์ที่ดินริมฝั่งคลองท่าเสา ให้มีที่ว่างตามแนวนานริมฝั่งตามสภาพธรรมชาติของลำคลอง ไม่น้อยกว่า 6 เมตร เว้นแต่เป็นการก่อสร้างเพื่อการคมนาคมทางน้ำ หรือการสาธารณูปโภค

3) การใช้ที่ดินประเภทพาณิชยกรรมและที่อยู่อาศัยหนาแน่นมาก มีพื้นที่ประมาณ 392.10 ไร่ ให้ใช้ประโยชน์เพื่อพาณิชยกรรม การอยู่อาศัย สถาบันราชการ การสาธารณูปโภคและสาธารณูปการเป็นส่วนใหญ่ สำหรับการ ใช้ประโยชน์ที่ดินเพื่อกิจการอื่น ให้ใช้ได้ไม่เกินร้อยละ 20 ของที่ดินประเภทนี้ในแต่ละบริเวณ

4) ที่ดินประเภทอุตสาหกรรมและคลังสินค้า มีพื้นที่ประมาณ 291.91 ไร่ ให้ใช้ประโยชน์ที่ดิน เพื่ออุตสาหกรรม คลังสินค้า สถาบันราชการ และการสาธารณูปโภคและสาธารณูปการเป็นส่วนใหญ่ สำหรับการ ใช้ประโยชน์ที่ดินเพื่อการอื่น ให้ใช้ได้ไม่เกินร้อยละ 40 ของที่ดินประเภทนี้ในแต่ละบริเวณที่ดินประเภทนี้ ห้ามใช้ประโยชน์ที่ดินเพื่อกิจการที่กำหนด ดังต่อไปนี้

➢ เลี้ยงม้า โค กระบือ สุกร แพะ แกะ ห่าน เป็ด ไก่ ภู จระเข้ หรือสัตว์ป่าตามกฎหมายว่าด้วยการ สงวนและคุ้มครองสัตว์ป่า เพื่อการค้า

- สุสานและฌาปนสถานตามกฎหมายว่าด้วยสุสานและฌาปนสถาน
- การจัดสรรที่ดินเพื่อประกอบพาณิชยกรรม
- จัดสรรที่ดินเพื่อการอยู่อาศัย
- สถานสงเคราะห์หรือรับเลี้ยงเด็ก
- สถานสงเคราะห์หรือรับเลี้ยงคนชรา

ทั้งนี้ ยกเว้นบริเวณพื้นที่ ที่ขนาบระยะ 50 เมตร กับทางหลวงแผ่นดินหมายเลข 41 ให้ใช้ประโยชน์ที่ดินเช่นเดียวกับประเภทชนบทและเกษตรกรรม

5) การใช้ที่ดินประเภทชนบทและเกษตรกรรม มีพื้นที่ประมาณ 1,957.11 ไร่ ให้ใช้ประโยชน์เพื่อการเกษตรกรรมหรือเกี่ยวข้องกับเกษตรกรรม สถาบันราชการ การสาธารณูปโภคและสาธารณูปการเป็นส่วนใหญ่ สำหรับการ ใช้ประโยชน์ที่ดินเพื่อกิจการอื่น ให้ใช้ได้ไม่เกินร้อยละ 20 ของที่ดินประเภทนี้ในแต่ละบริเวณ

ที่ดินประเภทนี้ห้ามใช้ประโยชน์ที่ดินเพื่อกิจการที่กำหนด ดังนี้

➢ โรงงานทุกจำพวกตามกฎหมายว่าด้วยโรงงาน เว้นแต่โรงงานตามประเภท ชนิดและจำพวกที่กำหนดให้ดำเนินการตามบัญชีท้ายกฎกระทรวงนี้ และ โรงงานบำบัดน้ำเสียรวมของชุมชน

➢ สถานที่บรรจุก๊าซ สถานที่เก็บก๊าซ ตามกฎหมายว่าด้วยการบรรจุก๊าซปิโตรเลียมเหลว แต่ไม่หมายรวมถึงสถานีบริการ ร้านจำหน่ายก๊าซ สถานที่ใช้ก๊าซ และสถานที่จำหน่ายอาหารที่ใช้ก๊าซ

➢ สถานที่ที่ใช้ในการเก็บน้ำมันเชื้อเพลิงเพื่อจำหน่ายที่ต้องขออนุญาตตามกฎหมายว่าด้วยการควบคุม น้ำมันเชื้อเพลิง เว้นแต่เป็นสถานีบริการน้ำมันเชื้อเพลิง

- โรงแรมตามกฎหมายว่าด้วยโรงแรม
- จัดสรรที่ดินเพื่อประกอบอุตสาหกรรม

➤ จัดสรรที่ดินเพื่อประกอบพาณิชย์กรรม เว้นแต่เป็นการจัดสรรที่ดินที่เป็นส่วนหนึ่งของการจัดสรรที่ดินเพื่อการอยู่อาศัย และมีพื้นที่ไม่เกินร้อยละ 5 ของพื้นที่โครงการทั้งหมด

➤ การอยู่อาศัย หรือประกอบพาณิชย์กรรมประเภทห้องแถว หรือตึกแถว เว้นแต่เป็นการดำเนินโครงการในโครงการจัดสรรที่ดินเพื่อการอยู่อาศัย และมีพื้นที่ไม่เกินร้อยละ 5 ของพื้นที่โครงการทั้งหมด

➤ การอยู่อาศัยประเภทห้องชุด อาคารชุด หรือหอพัก

6) การใช้ที่ดินประเภทที่โล่งเพื่อนันทนาการและรักษาคุณภาพสิ่งแวดล้อม มีพื้นที่ประมาณ 210

ไร่ เฉพาะที่เป็นของรัฐให้ใช้ประโยชน์เพื่อนันทนาการหรือเกี่ยวข้องกับนันทนาการ การรักษาคุณภาพสิ่งแวดล้อม หรือสาธารณประโยชน์เท่านั้น

ที่ดินประเภทนี้ซึ่งเอกชนเป็นเจ้าของหรือผู้ครอบครองโดยชอบด้วยกฎหมาย ให้ใช้ประโยชน์ที่ดินเพื่อนันทนาการหรือเกี่ยวข้องกับนันทนาการ การรักษาคุณภาพสิ่งแวดล้อม การอยู่อาศัย การเกษตรกรรม หรือ สาธารณประโยชน์ และห้ามใช้ประโยชน์ที่ดินเพื่อกิจการตามที่กำหนด ดังต่อไปนี้

➤ เลี้ยงม้า โค กระบือ สุกร แพะ แกะ ห่าน เป็ด ไก่ ภู จระเข้ หรือสัตว์ป่าตามกฎหมายว่าด้วยการสงวนและคุ้มครองสัตว์ป่า เพื่อการค้า

➤ จัดสรรที่ดินเพื่อการอยู่อาศัย

➤ การอยู่อาศัยประเภทอาคารขนาดใหญ่

➤ การอยู่อาศัยประเภทตึกแถว หรือบ้านแถว

➤ การอยู่อาศัยประเภทห้องชุด อาคารชุด หรือหอพัก

การใช้ประโยชน์ที่ดินริมฝั่งคลองท่าเลา คลองท่าแพ ให้มีที่ว่างตามแนวนานริมฝั่งตามสภาพธรรมชาติของลำคลอง ไม่น้อยกว่า 6 เมตร เว้นแต่เป็นการก่อสร้างเพื่อการคมนาคมทางน้ำ หรือการสาธารณูปโภค

7) ที่ดินประเภทอนุรักษ์ป่าไม้ ให้ใช้ประโยชน์ที่ดินเพื่อการสงวนและคุ้มครองดูแลรักษาหรือบำรุงป่าไม้ สัตว์ป่า ต้นน้ำ ลำธาร และทรัพยากรธรรมชาติอื่น ตามมติคณะรัฐมนตรีและกฎหมายที่เกี่ยวกับป่าไม้ การสงวนและคุ้มครองสัตว์ป่า และการส่งเสริมและรักษาคุณภาพสิ่งแวดล้อมแห่งชาติ

ที่ดินประเภทนี้ซึ่งเอกชนเป็นเจ้าของหรือผู้ครอบครองโดยชอบด้วยกฎหมาย นอกจากให้ใช้ประโยชน์ที่ดินตามวรรคหนึ่งแล้ว ให้ใช้ประโยชน์เพื่อนันทนาการ หรือการอยู่อาศัยเท่านั้น และห้ามใช้ประโยชน์ที่ดินเพื่อกิจการตามที่กำหนด ดังต่อไปนี้

➤ เลี้ยงม้า โค กระบือ สุกร แพะ แกะ ห่าน เป็ด ไก่ ภู จระเข้ หรือสัตว์ป่าตามกฎหมายว่าด้วยการสงวนและคุ้มครองสัตว์ป่า เพื่อการค้า

➤ จัดสรรที่ดินเพื่อการอยู่อาศัย

➤ การอยู่อาศัยประเภทอาคารขนาดใหญ่

➤ การอยู่อาศัยประเภทตึกแถว หรือบ้านแถว

➤ การอยู่อาศัยประเภทห้องชุด อาคารชุด หรือหอพัก

8) การใช้ที่ดินประเภทสถาบันการศึกษา มีพื้นที่ประมาณ 42.19 ไร่ ให้ใช้ประโยชน์เพื่อการศึกษาหรือเกี่ยวข้องกับการศึกษา สถาบันราชการ หรือสาธารณประโยชน์เท่านั้น



9) การใช้ที่ดินประเภทสถานศาสนา มีพื้นที่ประมาณ 53.13ไร่ ให้ใช้ประโยชน์เพื่อการศาสนา หรือเกี่ยวข้องกับศาสนา การศึกษา สถาบันราชการหรือสาธารณประโยชน์เท่านั้น

10) การใช้ที่ดินประเภทสถาบันราชการ การสาธารณูปโภค และสาธารณูปการ มีพื้นที่ประมาณ 135.49 ไร่ ให้ใช้ประโยชน์เพื่อกิจการของรัฐ กิจการเกี่ยวกับการสาธารณูปโภค หรือสาธารณประโยชน์เท่านั้น

11) ที่ดินบริเวณแนวถนนโครงการ สาย ง. พื้นที่ประมาณ 57.65 ไร่ (จากทางหลวงหมายเลข41 ตัดถนนสำโรง ถนนประชาอุทิศ ถนนยุทธศาสตร์ ถนนเสริมชาติ ผ่านบริเวณใกล้หลักเขตที่ 2 จุดทางหลวงหมายเลข 403) ตามแผนผังโครงการคมนาคมและขนส่งถ่ายกฏกระทรวงให้ใช้ประโยชน์ที่ดินเพื่อก่อสร้างถนน การสาธารณูปโภค และสาธารณูปการที่เกี่ยวข้องหรือเกษตรกรรมเท่านั้น

\* ที่มาของข้อมูล : สำนักงานโยธาและผังเมืองจังหวัดนครศรีธรรมราช

## 2.3 ข้อมูลพื้นฐานด้านเศรษฐกิจ

### โครงสร้างทางเศรษฐกิจ

โครงสร้างทางเศรษฐกิจของเมืองทุ่งสง จากอดีต มีการขยายตัวเพิ่มขึ้นอย่างต่อเนื่อง จนกระทั่ง เกิดวิกฤติทางเศรษฐกิจของประเทศไทยโดยรวมอยู่ในสภาวะที่ถดถอยปี 2540 เป็นต้นมาและส่งผลกระทบต่อทางเศรษฐกิจของเมืองทุ่งสง ซึ่งอดีตการค้า และการลงทุนขยายตัวเพิ่มขึ้นและชะลอตัวส่งผลกระทบต่อการทำงานของแรงงานและการจดทะเบียนธุรกิจ นิติบุคคล และส่งผลให้รายรับหมวดภาษีอากรลดลง ปัจจุบัน ปี 2547 สภาวะเศรษฐกิจเมืองทุ่งสงดีขึ้น เนื่องจากปัจจัยต่างๆ เช่นสภาพเศรษฐกิจโดยรวมของประเทศดีขึ้น ยางพาราซึ่งเป็นผลผลิตทางการเกษตรหลักของท้องถิ่นทุ่งสง ราคาสูง ภาคการใช้จ่ายของประชาชนในเมืองทุ่งสงจึงมีมากขึ้น ในส่วนของสภาพทางเศรษฐกิจของเทศบาลเมืองทุ่งสง เป็นศูนย์กลางธุรกิจ การค้าและการบริการ ในพื้นที่ใกล้เคียง ที่สำคัญในเขตเทศบาล มีโครงสร้างสรุปได้ ดังนี้

**1.รายได้/ประชากร** รายได้เฉลี่ยของประชากรในเขตเทศบาลโดยเฉลี่ย 45,088 บาทต่อคนต่อปี (เฉพาะในชุมชน 19 ชุมชน ไม่รวมย่านการค้า)

ที่มาของข้อมูล : กองสวัสดิการสังคม เทศบาลเมืองทุ่งสง

### 2.การพาณิชย์กรรมและบริการ

- มีผู้ประกอบการค้าในเขตเทศบาล แบ่งออกตามประเภทต่าง ๆ ดังนี้

1. ประกอบกิจการที่เป็นอันตรายต่อสุขภาพ	จำนวน 315 ราย
2. ประกอบกิจการจำหน่าย/สะสมอาหาร	จำนวน 419 ราย
3. การร่ำขายจำหน่ายสินค้าในที่หรือทางสาธารณะ	จำนวน 697 ราย
4. การร่ำขายสินค้าในที่หรือทางสาธารณะ	จำนวน 80 ราย
5. ผู้ประกอบการจัดตั้งตลาดเอกชน	จำนวน 1 ราย
6. ผู้ประกอบการในตลาดสดเทศบาล	จำนวน 754 ราย
7. ผู้ประกอบการในตลาดได้รุ่ง	จำนวน 149 ราย
8. โรงแรม	จำนวน 5 แห่ง
8.1 โรงแรมบุญรัตน์	จำนวน 39 ห้อง
8.2 โรงแรมเทียมฟ้าโฮเต็ล	จำนวน 27 ห้อง
8.3 โรงแรมไทยวัฒนาโฮเต็ล	จำนวน 40 ห้อง
8.4 โรงแรมอำนวยการ	จำนวน 30 ห้อง
8.5 โรงแรมใหญ่โฮเต็ล	จำนวน 43 ห้อง
9. การพาณิชย์กรรมและการบริการ	
8.1 สถานีบริการน้ำมัน	จำนวน 3 แห่ง
8.2 ตลาดสดเทศบาล	จำนวน 1 แห่ง
8.3 ตลาดนัดเอกชน	จำนวน 1 แห่ง
8.4 ร้านค้าทั่วไป	

- ร้านขายของชำและสินค้าเบ็ดเตล็ด จำนวน 210 แห่ง
- ร้านอาหารเครื่องดื่ม น้ำชา-กาแฟ จำนวน 241 แห่ง
- ร้านเสริมสวย จำนวน 124 แห่ง
- สถาบันเทีง จำนวน 2 แห่ง
- โรงพิมพ์ จำนวน 1 แห่ง
- 8.5 สถานขนานูปาล จำนวน 1 แห่ง
- 8.6 โรงฆ่าสัตว์ จำนวน 1 แห่ง
- 8.7 ฃนาคาร จำนวน 12 แห่ง
- 9. การอุตสาหกรรม
- 9.1 โรงงาน จำนวน 2 แห่ง

### การค้ำการบริการและการท่องเที่ยว

#### 1) การค้ำและบริการ ประกอบด้วย

- ร้านขายของชำและสินค้าเบ็ดเตล็ด จำนวน 201 ร้าน
- ร้านอาหารเครื่องดื่ม ร้านน้ำชา จำนวน 218 แห่ง
- ร้านเสริมสวย จำนวน 120 แห่ง
- โรงพิมพ์ จำนวน 2 แห่ง
- โรงแรม จำนวน 5 แห่ง
- สถานีบริการน้ำมัน จำนวน 3 แห่ง

#### 2) ด้านการฃนาคารและการเงิน

- ประกอบด้วยฃนาคาร 12 แห่ง

#### 3) การท่องเที่ยว

- สวนสาธารณะถ้ำตลอด
- สวนพฤกษาสีรินทร
- สวนสาธารณะเฉลิมพระเกียรติ 6 รอบ 72 พรรษา
- พระโพธิสัตว์กวนอิม ใหญ่ที่สุดในประเทศไทย

#### 4) ลักษณะการประกอบอาชีพในเขตเทศบาล

แบ่งตามฐานทางเศรษฐกิจและสังคม ดังนี้

1. กลุ่มพ่อค้ำ มีฐานะทางเศรษฐกิจดี และปานกลาง
2. กลุ่มข้าราชการ/รัฐวิสาหกิจ มีฐานะทางเศรษฐกิจปานกลาง
3. กลุ่มอาชีพอิสระ มีฐานะทางเศรษฐกิจปานกลาง
4. กลุ่มผู้ใช้แรงงาน มีฐานะทางเศรษฐกิจค่อนข้างต่ำ

### กลุ่มพ่อค้ำนักธุรกิจ

จะอยู่ในย่านการถนนชนปรีดา ตลาดสดและอาคารพาณิชย์ติดถนนใหญ่ ฯลฯ ซึ่งในกลุ่มนี้จะมีฐานะทางเศรษฐกิจดี และปานกลาง มีความต้องการให้เทศบาลบริการ อำนวยความสะดวกในการติดต่อกับเทศบาลด้วยความรวดเร็ว ให้เกียรติประชาชน ข้อมูลข่าวสารจากเทศบาล ศูนย์ออกกำลังกาย และขอให้มีความสะดวกในการสัญจร ความปลอดภัยในชีวิตและทรัพย์สิน ความสะอาด ปราศจากขยะและสัตว์พาหะนำโรคความเป็นระเบียบเรียบร้อยสวยงามของบ้านเมือง

#### กลุ่มข้าราชการ/พนักงานรัฐวิสาหกิจ

จะกระจายอยู่ทั่วไปในบริเวณบ้านจัดสรรและข้าราชการ และกระจายอยู่ในตรอก ซอย มีฐานะทางเศรษฐกิจปานกลาง มีความต้องการด้านบริการจากเทศบาลน้อย สามารถช่วยเหลือตนเองเป็น ส่วนใหญ่มีความต้องการจากเทศบาล เรื่องสิ่งแวดล้อมที่ดี ความสะอาดในที่อยู่อาศัย ตรอก ซอย และในถนน/ซอย ต้องการถนนลาดยาง ความสว่างของไฟฟ้าสาธารณะ ความปลอดภัยในชีวิตและทรัพย์สิน และต้องการให้เทศบาลสวยงามเป็นที่เชิดหน้าชูตา

#### กลุ่มอาชีพอิสระ

กระจายอยู่ทั่วไป เช่น ตามตึกแถวที่ไม่มีมีการประกอบการค้า หมู่บ้านจัดสรร มีความต้องการให้เทศบาลบริการอย่างมีเกียรติ เมื่อมาติดต่อกับเทศบาล ต้องการรับรู้ข่าวสารของเทศบาล ต้องการน้ำสะอาด ระบบไฟฟ้าสาธารณะเพียงพอ ต้องการความปลอดภัยในชีวิตและทรัพย์สินต้องการ ถนน ตรอก/ซอย ลาดยางหมด ต้องการระบบการระบายน้ำที่ดี

#### กลุ่มผู้ใช้แรงงาน

รวมถึงผู้ว่างงาน จะอยู่ตามแหล่งท้ายซอย ด้านหลังอาคารพาณิชย์ ย่านการค้า ผู้ใช้แรงงานกลุ่มนี้ต้องการให้เทศบาลเป็นที่พึ่งทุกสิ่งทุกอย่าง เช่น ต้องการทำงาน รักษาพยาบาลเมื่อเจ็บป่วย ดูแลสุขภาพอนามัย ต้องการเป็นที่พึ่งในการดำรงชีวิตประจำวัน การศึกษาของบุตร ปัญหาวัยรุ่น ปัญหายาเสพติด ปัญหาโรคเอดส์ ฯลฯ รายได้ประชากรในเขตเทศบาล ประชากรมีรายได้เฉลี่ย 23,000 บาทต่อคนต่อปี ( เฉพาะในชุมชนชน 19 ชุมชน ไม่รวมย่านการค้า)

#### 2.4 ข้อมูลพื้นฐานด้านสังคม

ประชากรในเขตเทศบาล มี	30,029	คน
ชาย	13,926	คน
หญิง	16,103	คน

จำนวนหลังคาเรือนในเขตพื้นที่รับผิดชอบทั้งหมด 10,398 หลังคาเรือน

ความหนาแน่นของประชากร ต่อครัวเรือน 2.89 คน ต่อ 1 ครัวเรือน

อัตราการตายในเขตเทศบาล 0.30 คน/ปี

ที่มา:ข้อมูลทะเบียนราษฎร เทศบาลเมืองทุ่งสง ( ณ วันที่ 31 ธันวาคม 2556)

ปี	ประชากร	จำนวนคนตาย	อัตราการตาย
พ.ศ. 2550	27,375	147	0.53

พ.ศ. 2551	28,027	152	0.54
พ.ศ. 2552	29,136	137	0.47
พ.ศ. 2553	29,477	138	0.47
พ.ศ. 2554	29,482	182	0.62
พ.ศ. 2555	29,695	160	0.54
พ.ศ. 2556	30,029	89	0.30

ที่มา: ข้อมูลทะเบียนราษฎร เทศบาลเมืองทุ่งสง

## การศึกษา

## ข้อมูล โรงเรียนในสังกัดเทศบาล (ปีการศึกษา 2556)

โรงเรียน	เนื้อที่	จำนวนอาคาร	จำนวนห้องเรียน	จำนวนครู	จำนวนนักเรียน	สัดส่วนครูต่อนักเรียน
โรงเรียนเทศบาลวัดชัยชุมพล	2 ไร่ 1 งาน 28 ตร.วา	3 หลัง	52 ห้อง	54 คน	1,635 คน	1:30.28
โรงเรียนเทศบาลวัดโลกสะท้อน	ใช้พื้นที่วัดโคกสะท้อน	4 หลัง	44 ห้อง	30 คน	548 คน	1:18.27
โรงเรียนมัธยมศึกษาเทศบาลเมืองทุ่งสง(วัดท่าแพ)	5 ไร่ 3 งาน	4 หลัง	48 ห้อง	50 คน	690 คน	1:13.80
โรงเรียนเทศบาลบ้านนาเหนือ	21 ไร่ 1	3 หลัง	58 ห้อง	53 คน	456 คน	1:8.89
โรงเรียนกีฬาเทศบาลเมืองทุ่งสง	- ใช้พื้นที่โรงเรียนเทศบาลบ้านนาเหนือเป็นสถานที่จัดการเรียนการสอนในระดับประถม - ใช้พื้นที่โรงเรียนมัธยมศึกษาเทศบาลเมืองทุ่งสงเป็นสถานที่จัดการเรียนการสอนในระดับมัธยม			15 คน	231 คน	1:15.40
โรงเรียนรีสอร์ทอนุบาล	45 ไร่ 31 ตารางวา อยู่ระหว่างดำเนินการก่อสร้าง	ฝากเรียนที่โรงเรียนสังกัดเทศบาลเมืองทุ่งสง (ยกเว้นโรงเรียนกีฬา ฯ และโรงเรียนมัธยม ฯ) จำนวนห้องเรียน 35 ห้อง จำนวนครู 14 คน พนักงานจ้าง 57 คน นักเรียน 642 คน สัดส่วนครูต่อนักเรียน 1: 9.04				

ที่มา : กองการศึกษา เทศบาลเมืองทุ่งสง

การจัดการศึกษา แบ่งออกเป็น 3 ระบบ

การจัดการศึกษาในระบบ

ปีการศึกษา 2556 มีนักเรียนในระบบ เป็นจำนวน 4,201 คน

การจัดการศึกษาในระบบโรงเรียน ทั้ง 6 โรงเรียน คือโรงเรียนเทศบาลวัดชัยชุมพล โรงเรียนเทศบาลวัดโลกสะท้อน โรงเรียนเทศบาลบ้านนาเหนือ โรงเรียนมัธยมศึกษาเทศบาลเมืองทุ่งสง(วัดท่าแพ) และโรงเรียนกีฬา

เทศบาลเมืองทุ่งสง โรงเรียน รีสอร์ททอนูบาล จัดการศึกษาเน้นการมีคุณภาพด้านความรู้คู่คุณธรรม เน้นการ เรียนรู้บูรณาการ ยึดผู้เรียนเป็นศูนย์กลาง ได้ดำเนินโครงการต่าง ๆ คือ โครงการส่งเสริมทักษะทางวิชาการ , โครงการสร้างคนดีด้านยาเสพติด , โครงการ 1 นักเรียน 1 คนตรี 1 กีฬา , โครงการห้องสมุดยามเย็น , โครงการ พัฒนาหลักสูตรรีสอร์ททอนูบาล , โครงการจัดการแข่งขันกีฬาเด็ก และประชาชน , โครงการพัฒนาครูและ บุคลากรทางการศึกษา , โครงการจัดสอนหลักสูตรพิเศษด้านกีฬา, โครงการส่งเสริมอนุรักษ์ศาสนาประเพณี วัฒนธรรมและภูมิปัญญาท้องถิ่น ฯลฯ

## 2. การจัดการศึกษานอกระบบและการจัดการศึกษาตามอัธยาศัย

2.1 จัดบริการแหล่งเรียนรู้ตามอัธยาศัย หอสมุดประชาชนเทศบาลเมืองทุ่งสงที่ได้มาตรฐาน มีสมาชิกห้องสมุด ปี 2556 จำนวน 15,986 คน จำนวนหนังสือประมาณ 69,437 เล่ม บริการนิตยสาร หนังสือพิมพ์ จำนวน 28 ฉบับ ให้ประชาชนรับรู้ข่าวสาร ความรู้ มีผู้มาใช้บริการเฉลี่ย 102 คน/วัน ให้บริการยืม-คืน เฉลี่ยเดือนละ 2,647 เล่ม บริการการอ่าน 4,686 เล่ม/เดือน และมีบริการอินเทอร์เน็ต ICT จำนวน 15 เครื่อง อินเทอร์เน็ต หอสมุดฯ 8 เครื่อง และมีบริการตอบคำถามและช่วยการค้นคว้า มีผู้มาใช้บริการอินเทอร์เน็ตเฉลี่ย 25 คน/วัน มีบริการมุมเด็ก เฉลี่ยผู้ใช้บริการห้องสมุด 36,000 คน/ปี

( ข้อมูล ณ วันที่ 31 ธันวาคม 2556)

### การบริการการศึกษาในเขตพื้นที่เทศบาลเมืองทุ่งสง

#### 1. ศูนย์พัฒนาเด็กเล็ก มีจำนวน 2 แห่ง

1.1 ศูนย์พัฒนาเด็กเล็กเขาปรีดี จำนวนเด็ก 75 คน

1.2 ศูนย์พัฒนาเด็กเล็กชัยชุมพล จำนวนเด็ก 95 คน

#### 2. รีสอร์ททอนุบาลทุ่งสง มีจำนวน 1 แห่ง

3. ระดับประถมศึกษา มีจำนวน 4 โรงเรียน คือ โรงเรียนเทศบาลวัดชัยชุมพล โรงเรียนเทศบาลวัดโคกสะท้อน โรงเรียนเทศบาลบ้านนาเหนือ และโรงเรียนกีฬาเทศบาลเมืองทุ่งสง

4. ระดับมัธยมศึกษา มี 1 แห่ง คือ โรงเรียนมัธยมศึกษาเทศบาลเมืองทุ่งสง(วัดท่าแพ)

### ศาสนา

- ผู้นับถือศาสนาพุทธ ร้อยละ 99 ของจำนวนประชากรทั้งหมดในเขตเทศบาล
- ผู้นับถือศาสนาอิสลาม ร้อยละ 0.29 ของจำนวนประชากรทั้งหมดในเขตเทศบาล
- ผู้นับถือศาสนาคริสต์ ร้อยละ 0.16 ของจำนวนประชากรทั้งหมดในเขตเทศบาล
- ผู้นับถือศาสนาอื่น ๆ ร้อยละ 0.05 ของจำนวนประชากรทั้งหมดในเขตเทศบาล

### วัฒนธรรมและประเพณีที่สำคัญ

วัฒนธรรมและประเพณีท้องถิ่นที่สำคัญ ซึ่งเทศบาลถือเป็นหน้าที่ที่จะต้องจัดให้มีขึ้นในแต่ละปี

#### 1. ประเพณีสารทเดือนสิบ

ความสำคัญ : เป็นความเชื่อของพุทธศาสนิกชนของชาวจังหวัดนครศรีธรรมราช ซึ่งเชื่อว่าบรรพบุรุษ อันได้แก่ ปู่ ย่า ตา ยาย และญาติพี่น้องที่ล่วงลับไปแล้ว หากทำชั่วจะตกนรกกลายเป็นเปรตต้องทนทุกข์ทรมาน ในอเวจี ต้องอาศัยผลบุญที่ถูกหลานอุทิศส่วนกุศลให้แต่ละปีมายังชีพ ดังนั้น ในวันแรก 1 ค่ำเดือนสิบ คนบาปทั้งหลายที่เรียกว่าเปรต จึงถูกปล่อยตัวกลับมายังโลกมนุษย์ เพื่อมาขอส่วนบุญจากลูกหลานญาติพี่น้อง และจะกลับไปนรกในวันแรก 15 ค่ำ เดือนสิบ ในโอกาสนี้เอง ลูกหลานและผู้ยังมีชีวิตอยู่จึงนำอาหารไปทำบุญที่วัด เพื่ออุทิศส่วนบุญส่วนกุศลให้แก่ผู้ล่วงลับไปแล้ว สรุปว่าประเพณีเดือนสิบมีความสำคัญ ดังนี้

1. เป็นการแสดงความกตัญญูต่อบรรพบุรุษที่ล่วงลับไปแล้ว ที่ได้อบรมเลี้ยงดูลูกหลานเพื่อตอบแทนบุญคุณ ลูกหลานจึงทำบุญอุทิศส่วนกุศลไปให้



2. เป็นโอกาสได้รวมญาติที่อยู่ห่างไกล ได้พบปะทำบุญร่วมกันสร้างความรักใคร่สนิทสนมในหมู่ญาติ
3. เป็นการทำบุญในโอกาสที่ได้รับผลผลิตทางการเกษตรที่เริ่มออกผลเพราะเชื่อว่าเป็น สิริมงคลแก่ตนเองและ

ครอบครัว

4. ภาคใต้ฤดูฝนจะเริ่มขึ้นในปลายเดือนสิบ พระภิกษุสงฆ์บิณฑบาตลำบาก ชาวบ้านจึงจัดเสปียงอาหารนำไปถวาย

พระในรูปของหมรับ ให้ทางวัดได้เก็บรักษาเป็นเสปียงสำหรับ พระภิกษุสงฆ์ ในฤดูฝน

## 2. ประเพณีสงกรานต์ เป็นประเพณีแบบเก่าแก่

**ความสำคัญ :**

1. ให้ความสำคัญผู้สูงอายุ
2. สรงน้ำพระ
3. ทำบุญตักบาตร
4. รดน้ำขอพรผู้ใหญ่

## 3. ประเพณีเข้าพรรษา เดือนกรกฎาคม

**ความสำคัญ :** เป็นวันที่พระภิกษุอธิษฐานว่าจะอยู่ประจำวัด มีการทำบุญตักบาตรถวายเทียนพรรษา ถวายผ้าอาบน้ำฝน

## 4. ประเพณีลากพระ

**ความสำคัญ :** เกิดจากความเชื่อมั่นในพระพุทธศาสนา แสดงถึงความปีติยินดีในการเสด็จกลับมาดาวดึงส์ของพระ

พุทธองค์ (ตรงกับ วันขึ้น 15 ค่ำ เดือน 11) การลากพระเป็นการแสดงออกถึงความสามัคคีปรองดอง และเอื้ออาทรซึ่งกันและกัน

## วันและประเพณีที่สำคัญระดับชาติ

1. วันขึ้นปีใหม่ มีความเชื่อว่าเมื่อปีใหม่มารถึง ความทุกข์โศกจะถูกร้างไว้กับปีเก่า วันขึ้นปีใหม่มาถึงจะรับเอาแต่สิ่งใหม่ ๆ ความมีโชคและความสุข
2. วันเด็กแห่งชาติ มีขึ้นเพื่อต้องการให้ทุกคนตระหนักถึงความสำคัญของวันเด็กซึ่งเป็นอนาคตของชาติ
3. วันเทศบาล มีขึ้นเพื่อระลึกถึงความสำคัญขององค์กรปกครองส่วนท้องถิ่นในรูปแบบเทศบาล
4. วันวิสาขบูชา มีขึ้นเพื่อระลึกถึงพระพุทธเจ้า ประสูติ ตรัสรู้ และปรินิพพาน ซึ่งเหตุการณ์ดังกล่าว เกิดขึ้นในวันเดียวและเดือนเดียวกัน
5. วันอาสาฬหบูชา เพื่อระลึกถึงพระพุทธเจ้าซึ่งได้ประกาศศาสนาครั้งแรก เกิดมีพระรัตนตรัย คือ พระพุทธ พระธรรม และพระสงฆ์

6. **วันเข้าพรรษา** เป็นวันที่พระภิกษุอธิษฐานว่าจะอยู่ประจำวัด
7. **วันเฉลิมพระชนมพรรษา สมเด็จพระนางเจ้าสิริกิติ์ พระบรมราชินีนาถ (12 สิงหาคม)** เพื่อระลึกถึงวันคล้ายวันพระราชสมภพ ของสมเด็จพระนางเจ้าสิริกิติ์พระบรมราชินีนาถ ซึ่งพระองค์ทรงตระหนักถึงหน้าที่อันพึงมีต่อประเทศชาติ และประชาชนและเป็นวันแม่แห่งชาติ มีสัญลักษณ์เป็น ดอกมะลิ เพื่อเป็นการระลึกถึงพระคุณแม่ และส่งเสริมบทบาทของแม่ที่มีต่อลูก ครอบครัวและสังคม
8. **วันปิยมหาราช** เพื่อระลึกถึงวันสวรรคตของรัชกาลที่ 5
9. **เทศกาลกฐิน** เป็นประเพณีการบำเพ็ญกุศลอย่างหนึ่งของพุทธศาสนิกชนไทย และเป็นหน้าที่ที่พุทธศาสนิกชนพึงกระทำ เป็นประเพณีนำผ้าไปถวายแก่ภิกษุที่อยู่จำพรรษา ตลอดพรรษา เพื่อสงเคราะห์ภิกษุ ให้ได้ผ้าผืนใหม่แทนผืนเก่าที่ชำรุด
10. **วันลอยกระทง** เป็นประเพณีสำคัญ มีความเชื่อว่าได้บูชาพระเกศแก้วจุฬามหานนสวรรค์ ชันดาวดึงส์ บูชารอบพระพุทธรูปที่ประดิษฐาน ณ ริมฝั่งแม่น้ำนัมมทานที หรือเป็นการตอบแทนและขอมาต่อพระแม่คงคาที่ให้น้ำใช้ในการอุปโภค บริโภค และละเมียดสิ่งปฏิกูลไป
11. **วันเฉลิมพระชนมพรรษาของพระบาทสมเด็จพระเจ้าอยู่หัวภูมิพลอดุลยเดช (5 ธันวาคม)** เพื่อระลึกถึงวันคล้ายวันพระราชสมภพ ซึ่งพระองค์ทรงปฏิบัติพระราชกรณียกิจที่ทรงคุณประโยชน์อย่างมากมายให้กับพสกนิกรชาวไทย เพื่อให้ประชาชนมีความเป็นอยู่ดีขึ้น เช่น ด้านการศึกษา การพัฒนาอาชีพ การพัฒนาสิ่งแวดล้อม การพัฒนาแหล่งน้ำ และเป็นวันพ่อแห่งชาติ ซึ่งมีสัญลักษณ์ เป็น “ดอกพุทธรักษา”

## 2.5 ข้อมูลพื้นฐานด้านการเมืองการบริหาร

### สภาพด้านการเมืองการบริหาร

การบริหารงานของเทศบาลเมืองทุ่งสง โดยฝ่ายบริหาร คือ นายกเทศมนตรี ได้รับการเลือกตั้งจากประชาชนโดยตรง และนายกเทศมนตรีมีหน้าที่กำหนดนโยบายแนวทางการบริหารการพัฒนาท้องถิ่น และ

การให้บริการสนองความต้องการของประชาชน

### ลักษณะการบริหารงานของเทศบาล

– การบริหารโดยถือประชาชนเป็นศูนย์กลาง ความพอใจสูงสุดของประชาชน คือเป้าหมายของเทศบาลบริการประชาชนตามรูปแบบศูนย์บริการร่วมชื่อ Call Center ความต้องการของประชาชนในเขตเทศบาล เป็นตัวกำหนดทิศทางในการให้บริการของเทศบาล

– กระจายอำนาจการบริหารงานสู่ชุมชนในรูปแบบองค์การบริหารชุมชน (อบข.) ประชาชนในเขตเทศบาลมีส่วนร่วมในการบริหารของเทศบาล

– บริหารงานยึดหลักการบริหารจัดการที่ดี GOOD GOVERNANCE บริหารแบบโปร่งใส คุณธรรม เน้นการมีส่วนร่วม ทั้งในระดับการบริหารงานเทศบาล และการบริหารงานพัฒนาชุมชนของ อบข.

### คณะผู้บริหารเทศบาลเมืองทุ่งสง ชุดปัจจุบัน

#### ประกอบด้วย

1. นายทรงชัย	วงษ์วัชรดำรง	นายกเทศมนตรี
2. นายสมใจ	จิตวิรัตน์ นุกูล	รองนายกเทศมนตรี
3. นายชนคม	เจริญฤทธิ์	รองนายกเทศมนตรี
4. นายสมใจ	สมศิริ	รองนายกเทศมนตรี
5. นายเมษา	ชนาวุฒิ	เลขานุการนายกเทศมนตรี
6. น.ส.สมฤดี	หวังวิชชากร	เลขานุการนายกเทศมนตรี
7. นายประเวช	พรหมปาน	ที่ปรึกษานายกเทศมนตรี

### สภาเทศบาลเมืองทุ่งสง ชุดปัจจุบัน ประกอบด้วย

1. นายวัชระ	วสุนทรภักดิ์	ประธานสภาเทศบาล
2. นายประจัน	เนื้อเขียว	รองประธานสภาเทศบาล
3. นายมนตรี	กัลยา	สมาชิกสภาเทศบาล
4. นายสุภชัย	ฤกษ์มงคล	สมาชิกสภาเทศบาล

5.	นายยงยุทธ	สมทอง	สมาชิกสภาเทศบาล
6.	นายสุวัฒน์	เนาวิรุ่งโรจน์	สมาชิกสภาเทศบาล
7.	นายชนะพัฒน์	ชัยวิริยะกิจ	สมาชิกสภาเทศบาล
8.	นายโสภณ	โมรา	สมาชิกสภาเทศบาล
9.	นายจิตติ	พรหมเพชร	สมาชิกสภาเทศบาล
10.	ค.ต.ไพโรจน์	ภิญโญ	สมาชิกสภาเทศบาล
11.	นายโชคดี	หนูศิริ	สมาชิกสภาเทศบาล
12.	นายจรัญ	เมืองไทย	สมาชิกสภาเทศบาล
13.	นายปฎิภาณ	เสนะคุณ	สมาชิกสภาเทศบาล
14.	นายโสภณ	เมืองทรัพย์	สมาชิกสภาเทศบาล
15.	นายอำนาจ	เพ็งจันทร์	สมาชิกสภาเทศบาล
16.	นายนคร	ทองคำ	สมาชิกสภาเทศบาล
17.	นายปัญญา	จินางค์	สมาชิกสภาเทศบาล
18.	นายวิชัย	พลาขี้ผึ้ง	สมาชิกสภาเทศบาล

## สถิติรายรับย้อนหลัง 3 ปีเทศบาลเมืองทุ่งสง

รายรับ	ปี 2554	ปี 2555	ปี 2556
1. หมวดภาษีอากร	157,153,760.68	174,346,188.92	190,772,558.55
1.1 ภาษีจัดเก็บเอง	<b>12,069,686.28</b>	<b>12,910,224.53</b>	13,548,130.22
- ภาษีโรงเรือนและที่ดิน	10,139,912.12	10,783,137.27	11,392,015.14
- ภาษีบำรุงท้องที่	247,291.36	243,419.86	223,778.53
- ภาษีป้าย	1,524,866.80	1,753,685.40	1,798,502.55
- อากรฆ่าสัตว์	157,616.00	129,972.00	133,834.00
1.2 ภาษีที่รัฐบาลเก็บเพิ่มแล้ว จัดสรรให้	<b>145,084,074.40</b>	<b>161,435,964.39</b>	<b>177,224,428.33</b>
- ภาษีมูลค่าเพิ่ม	111,461,915.42	123,644,621.81	132,256,632.83
- ภาษีมูลค่าเพิ่ม 1 ใน 9	8,549,160.39	10,185,200.64	11,530,486.05
- ภาษีธุรกิจเฉพาะ	288,906.64	432,706.46	484,284.85
- ภาษีสุรา	4,419,749.77	4,915,081.29	5,046,282.70
- ภาษีสรรพสามิต	10,645,811.28	8,833,265.78	11,032,476.96
- ค่าธรรมเนียมจดทะเบียนสิทธิและนิติกรรมที่ดิน	8,749,129.00	12,509,855.00	15,942,506.00
- ค่าภาคหลวงปิโตเลียม	241,025.62	358,647.85	453,801.25
- ค่าภาคหลวงแร่	728,376.28	556,585.56	477,957.69
2. หมวดค่าธรรมเนียม ค่าปรับและค่าใบอนุญาต	2,553,679.40	3,331,979.84	4,430,189.98
3. หมวดรายได้จากทรัพย์สิน	4,319,143.20	4,180,472.02	3,020,777.00
4. หมวดรายได้จากสาธารณูปโภคและเทศพาณิชย์	4,019,952.13	4,170,901.03	5,585,124.56
5. หมวดรายได้จากทุน	-	195,000.00	110,000.00
6. หมวดรายได้เบ็ดเตล็ด	1,464,862.55	3,183,257.49	7,033,103.33
7. หมวดเงินอุดหนุน		48,900,636.00	167,889,710.48
7.1 เงินอุดหนุนทั่วไป			
- เงินอุดหนุนเพื่อบูรณะท้องถิ่นและกิจกรรมอื่นทั่วไป	49,520,481.00	48,900,636.00	
- เงินอุดหนุนทั่วไปจากกรมส่งเสริมการปกครองท้องถิ่น	-	-	-
- เงินอุดหนุนทั่วไปด้านการศึกษา			
7.2 เงินอุดหนุนเฉพาะกิจ	151,542,899.73		93,181,796.09
- เงินอุดหนุนเฉพาะกิจด้านการศึกษา	-		-

รายรับ	ปี 2554	ปี 2555	ปี 2556
- เงินอุดหนุนเฉพาะกิจด้านโครงสร้างพื้นฐานจากกรมส่งเสริมการปกครองส่วนท้องถิ่น	-	-	
- เงินอุดหนุนเฉพาะกิจโครงการถ่ายโอน	-	-	
8. เงินอื่น ๆ	79,183,948.62		56,390,072.25
8.1 จ่ายขาดเงินสะสม	17,930,123.00		7,749,175.00
8.2 เงินกู้กรุงเทพ	20,398,389.00		-
8.3 เงินกู้ กสท.	36,474,057.62		48,640,897.25
8.4 เงินทุนสำรองเงินสะสม	4,381,379.00		-
<b>รวมรายรับ</b>	<b>449,758,727.31</b>	<b>238,308,435.30</b>	<b>530,269,534.33</b>

ที่มา: กองคลัง เทศบาลเมืองทุ่งสง

**สถิติรายจ่ายย้อนหลัง 3 ปี**  
**เทศบาลเมืองทุ่งสง**

รายจ่าย	ปี 2554	ปี 2555	ปี 2556
รายจ่ายงบกลาง	20,674,355.00	24,223,603.31	25,272,044.57
หมวดเงินเดือนและค่าจ้างประจำ	40,164,703.49	42,624,902.59	125,732,695.41
- เงินเดือน	40,164,703.49	36,704,989.39	
- ค่าจ้างประจำ		5,919,913.20	
หมวดค่าจ้างชั่วคราว	30,914,834.28	34,485,988.60	46,515,683.45
หมวดค่าตอบแทนใช้สอยและวัสดุ	84,173,944.71	155,592,846.13	106,145,687.63
- ค่าตอบแทน		3,166,950.00	
- ค่าใช้สอย		126,794,390.44	
- ค่าวัสดุ		25,631,505.69	
หมวดค่าสาธารณูปโภค	3,919,259.65	4,892,250.22	6,348,290.16
หมวดเงินอุดหนุน	4,347,982.59	10,251,324.49	5,179,729.51
หมวดรายจ่ายอื่น	838,500.00	341,028.00	1,552,600.00
หมวดค่าครุภัณฑ์ที่ดินและสิ่งก่อสร้าง	18,979,339.53	19,769,117.03	56,509,349.17
- ค่าครุภัณฑ์	5,848,640.45	5,805,621.38	13,777,519.17
- ค่าที่ดินและสิ่งก่อสร้าง	13,130,699.07	13,963,495.65	42,731,830.00
เงินอุดหนุนทั่วไป		10,251,324.49	
เงินอุดหนุนเฉพาะกิจ	151,542,899.73	175,375,053.56	92,912,529.64
เงินอื่น ๆ		71,028.00	
- จ่ายขาดจากเงินสะสม	17,930,123.00	11,852,890.25	7,749,175.00
- จ่ายจากเงินกู้	56,872,446.62	24,251,259.80	48,640,897.25
- จ่ายจากเงินทุนสำรองสะสม	4,381,379.00		
<b>รวมรายจ่าย</b>	<b>434,739,767.59</b>	<b>513,982,616.47</b>	<b>522,558,681.79</b>

ที่มา: กองคลัง เทศบาลเมืองทุ่งสง

## 2.1 รายรับ

รายรับ		รับจริง ปี 2554	รับจริง ปี 2555	รับจริง ปี 2556
ก.	รายได้ภาษีอากร			
	1. หมวดภาษีอากร	157,153,760.68	174,346,188.92	190,772,558.55
	1.1 ภาษีโรงเรือนและที่ดิน	10,139,912.12	10,783,137.27	11,392,015.14
	1.2 ภาษีบำรุงท้องที่	247,291.36	243,419.86	223,778.53
	1.3 ภาษีป้าย	1,524,866.80	1,753,695.40	1,798,502.55
	1.4 อากรฆ่าสัตว์	157,616.00	129,972.00	133,834.00
	1.5 ภาษีมูลค่าเพิ่ม	111,461,915.42	123,644,621.81	132,256,632.83
	1.6 ภาษีมูลค่าเพิ่ม 1 ใน 9	8,549,160.39	10,185,200.64	11,530,486.05
	1.7 ภาษีธุรกิจเฉพาะ	288,906.64	432,706.46	484,284.85
	1.8 ภาษีสูรา	4,419,749.77	4,915,081.29	5,046,282.70
	1.9 ภาษีสรรพสามิต	10,645,811.28	8,833,265.78	11,032,476.96
	1.10 ค่าธรรมเนียมจดทะเบียน สิทธินิติกรรมที่ดิน	8,749,129.00	12,509,855.00	15,942,506.00
	1.11 ค่าภาคหลวงแร่	728,376.28	556,585.56	477,957.69
	1.12 ภาษีและค่าธรรมเนียม รถยนต์หรือล้อเลื่อน	-	-	-
	1.13 ค่าภาคหลวงปิโตรเลียม	241,025.62	358,647.85	453,801.25
ข	รายได้ที่มีใช้ภาษีอากร			
	1. หมวดค่าธรรมเนียม ค่าปรับ และใบอนุญาต		3,331,979.84	4,430,189.98
	1.1 ค่าธรรมเนียมโรง ฆ่าสัตว์	234,606.00	193,512.00	199,809.00
	1.2 ค่าธรรมเนียม โรงพักฆ่าสัตว์	47,103.00	38,847.00	40,056.00
	1.3 ค่าธรรมเนียมเก็บ ขนสิ่งปฏิกูล	58,200.00	34,100.00	33,850.00
	1.4 ค่าธรรมเนียมเก็บ ขยะมูลฝอย	679,540.00	696,230.00	709,430.00
	1.5 ค่าธรรมเนียม	6,654.20	7,178.00	13,715.80



รายรับ			รับจริง ปี 2554	รับจริง ปี 2555	รับจริง ปี 2556
		ใบอนุญาตขายสุรา			
	1.6	ค่าธรรมเนียม ใบอนุญาตการพนัน	560.00	800.00	1,110.00
	1.7	ค่าธรรมเนียม เกี่ยวกับการควบคุม อาคาร	38,889.20	84,778.00	92,039.00
	1.8	ค่าปรับผู้ไม่ขอต่อ บัตรประชาชน ภายในกำหนด	13,980.00	15,030.00	22,440.00
	1.9	ค่าธรรมเนียม เกี่ยวกับบัตร ประจำตัวประชาชน	54,460.00	115,160.00	41,450.00
	1.10	ค่าธรรมเนียมตรวจ แบบก่อสร้าง			
	1.11	ค่าปรับเนียมการ รักษาความสะอาด, ทางเท้า คูระบาย น้ำ	706,571.00	1,178,328.00	1,211,937.00
	1.12	ค่าธรรมเนียม ใบอนุญาตกองวัสดุ			
	1.13	ค่าปรับผิดสัญญา	41,919.00	236,916.84	1,099,334.68
	1.14	ค่าปรับทำหนังสือ หาย และส่งหนังสือ เกินกำหนด	10,267.00	8,880.00	6,113.00
	1.15	ค่าปรับจราจรที่ได้ จากผู้กระทำผิดตาม พ.ร.บ.จราจรทาง บก	147,400.00	206,900.00	493,300.00
	1.16	ค่าใบอนุญาต ประกอบการค้า สำหรับกิจการที่เป็น อันตรายต่อสุขภาพ	130,750.00	121,650.00	

รายรับ		รับจริง ปี 2554	รับจริง ปี 2555	รับจริง ปี 2556	
	1.17	ค่าใบอนุญาตใช้ สถานที่เอกชนเพื่อ ประกอบการค้า อาหารและน้ำแข็ง	-	-	-
	1.18	ค่าใบอนุญาตรับการ เก็บ ขนหรือกำจัดสิ่ง ปฏิกูลหรือมูลฝอย	5,000.00	5,000.00	0.00
	1.19	ค่าใบอนุญาต สถานที่แต่งผม	-	-	-
	1.20	ค่าใบอนุญาตรับจ้าง แต่งผม	-	-	-
	1.21	ค่าใบอนุญาต เกี่ยวกับโฆษณาโดย ใช้เครื่องขยายเสียง	8,650.00	11,410.00	
	1.22	ค่าใบอนุญาตทำ น้ำแข็งเพื่อการค้า	-	-	-
	1.23	ค่าปรับผู้กระทำความผิด กฎหมายและ ข้อบังคับท้องถิ่น	2,630.00	1,760.00	950.00
	1.24	ค่าใบอนุญาตติดตั้ง ป้ายโฆษณา	3,200	11,800.00	10,095.00
	1.25	ค่าใบอนุญาตจัดตั้ง สถานที่จำหน่าย อาหารหรือสะสม อาหาร (เกิน 200 ตร.ม.)	8,000.00	15,150.00	3,400.00
	1.26	ค่าธรรมเนียมใน การออกหนังสือ รับรองการแจ้งการ จัดตั้งสถานที่ จำหน่ายอาหารหรือ สะสมอาหาร (ไม่เกิน 200 ตร.ม.)	46,000.00	45,900.00	59,900.00
	1.27	ค่าใบอนุญาตให้	309,300.00	302,650.00	256,800.00

รายรับ			รับจริง ปี 2554	รับจริง ปี 2555	รับจริง ปี 2556
		จำหน่ายสินค้าในที่ หรือทางสาธารณะ			
	2.	หมวดรายได้จากทรัพย์สิน	4,319,143.20	4,180,472.02	3,020,777.00
	2.1	ค่าเช่าที่ดิน(ปลูกแวง ลอย)	5,550.00	-	-
	2.2	ค่าเช่าที่ขายของใน ตลาดสด	3,088,630.00	2,598,030.00	2,631,108.00
	2.3	ค่าใช้สถานที่จอด รถยนต์โดยสาร	41,568.00	32,700.00	25,749.00
	2.4	ค่าใช้บริการศาลา ประชาคมและห้อง ประชุม	-	-	-
	2.5	ค่าเช่าทรัพย์สินอื่น ๆ	308,480.00	414,991.00	363,920.00
	2.6	ค่าดอกเบี้ยเงินฝาก ธนาคาร	677,733.57	960,544.75	1,662,423.37
	2.7	ค่าดอกเบี้ยเงินฝาก กสท.	197,181.63	174,206.27	193,778.82
	3.	หมวดรายได้จาก สาธารณูปโภคและเทศ พาณิชย์	4,019,952.13	4,170,901.03	5,585,124.56
	3.1	เงินช่วยเหลือท้องถิ่น จากสถานธนาภิบาล กำไรสุทธิ	4,019,952.13	4,170,901.03	5,492,166.56
	4.	หมวดรายได้เบ็ดเตล็ด		3,183,257.49	7,033,103.23
	4.1	ค่าถ่ายเอกสารและ รับรองสำเนา	54,421.00	54,840.00	67,635.00
	4.2	ค่าขายแบบพิมพ์ต่าง ๆ	1,087,500.00	302,500.00	261,500.00
	4.3	รายได้เบ็ดเตล็ดอื่น ๆ	310,441.55	825,917.49	1,543,968.23
	4.4	รายได้อื่น ๆ (เงินช่วย ค่าก่อสร้างฯ บริเวณ สถานีขนส่งย่อย)		2,000,000.00	5,160,000.00

รายรับ		รับจริง ปี 2554	รับจริง ปี 2555	รับจริง ปี 2556	
ก. รายได้จากทุน					
	1.	หมวดรายได้จากทุน	12,500.00	195,000.00	110,000.00
	1.1	ค่าขายทอดตลาด ทรัพย์สิน	12,500.00	195,000.00	110,000.00
	รวมรายได้ไม่รวมเงินอุดหนุน		169,511,397.96	189,407,799.30	
ง. เงินช่วยเหลือ					
	1.	หมวดเงินอุดหนุน		48,900,636.00	
	1.1	เงินอุดหนุนทั่วไป	49,520,481.00	48,900,636.00	
	1.2	เงินอุดหนุนเกี่ยวกับ การศึกษา	-	-	-
		-เงินอุดหนุนทั่วไป			
		-เงินอุดหนุนเฉพาะ กิจด้านการศึกษา			
	1.3	เงินอุดหนุนทั่วไปจาก กรมส่งเสริมฯ	-	-	
	1.4	เงินอุดหนุนเฉพาะกิจ จากกรมส่งเสริมฯ	151,542,899.73		
จ.เงินรายได้อื่น					
	1	เงินกู้พิเศษเพื่อกระตุ้น เศรษฐกิจ			
	1.1	เงินกู้กรุงไทย	20,398,389.00		-
	1.2	เงินกู้ กสท.	36,474,057.62		48,640,897.25
	2	เงินกู้ที่จ่ายขาดจากเงินสะสม	17,930,123.00-		
	3	เงินทุนสำรองเงินสะสม	4,381,379.00-		
		รวมรายรับทั้งสิ้น	449,758,727.00	238,308,435.30	530,269,534.33

ที่มา : กองคลัง เทศบาลเมืองทุ่งสง

## งบประมาณรายจ่ายทั่วไปประจำปีงบประมาณ พ.ศ.2557

## รายจ่ายจำแนกตามแผนงาน

ด้าน/แผนงาน	งบประมาณปี 2557	คิดเป็น %
<b>ด้านบริหารทั่วไป</b>	<b>50,699,123.00</b>	<b>14.89</b>
- แผนงานบริหารงานทั่วไป	39,667,096.00	11.65
- แผนงานการรักษาความสงบภายใน	11,032,027.00	3.24
<b>ด้านบริการชุมชนและสังคม</b>	<b>194,820,606.00</b>	<b>57.20</b>
- แผนงานการศึกษา	137,735,306.00	40.44
- แผนงานสาธารณสุข	7,395,023.00	2.17
- แผนงานสังคมสงเคราะห์	1,595,830.00	0.47
- แผนงานเคหะและชุมชน	29,731,847.00	8.73
- แผนงานสร้างความเข้มแข็งของชุมชน	5,382,980.00	1.58
- แผนงานการศาสนาวัฒนธรรมและ นันทนาการ	12,979,620.00	3.81
<b>ด้านเศรษฐกิจ</b>	<b>57,935,578.00</b>	<b>17.01</b>
- แผนงานอุตสาหกรรมและการโยธา	55,484,278.00	16.29
- แผนงานการเกษตร	300,000.00	0.09
- แผนงานการพาณิชย์	2,153,300.00	0.63
<b>ด้านการดำเนินงานอื่น</b>	<b>37,123,563.00</b>	<b>10.90</b>
- แผนงานงบกลาง	37,123,563.00	10.90
	<b>340,578,870.00</b>	<b>100.00</b>

ที่มา : ข้อมูลเทศบาลผู้ตั้งงบประมาณรายจ่ายประจำปี 2557

### รายจ่ายตามหมวดรายจ่าย

หมวด	งบประมาณปี 2557	หมายเหตุคิดเป็น %
1. รายจ่ายงบกลาง	37,123,563.00	10.90
2. หมวดเงินเดือนและค่าจ้างประจำ	138,675,790.00	40.72
3. หมวดค่าจ้างชั่วคราว	34,712,957.00	10.19
4. หมวดค่าตอบแทนใช้สอยและวัสดุ	85,555,100.00	25.12
5. หมวดค่าสาธารณูปโภค	4,679,100.00	1.37
6. หมวดเงินอุดหนุน	3,376,900.00	0.99
7. หมวดค่าครุภัณฑ์ ที่ดิน และสิ่งก่อสร้าง	34,486,860.00	10.13
8. หมวดรายจ่ายอื่น	1,968,600.00	0.58
รวม	340,578,870.00	100

ที่มา : ข้อมูลเทศบัญญัติงบประมาณรายจ่ายประจำปี 2557

### งบประมาณเฉพาะการประจำปีงบประมาณ พ.ศ.2556

#### กิจการสถานขนานูบาล

รายรับ	รับจริง ปี 2553	รับจริง ปี 2554	รับจริง ปี 2555	รับจริง ปี 2556	ประมาณการ ปี 2557
1. หมวดรายได้	20,001,149.07	21,330,900.10	26,658,214.09	35,736,690.98	36,915,000
2. หมวดเงินได้อื่น	10,605,038.84	13,399,840.44	13,903,003.42	18,307,221.87	23,000,000
รวมรายรับ	30,606,187.91	34,730,740.54	40,561,217.51	54,043,912.85	59,915,000

ที่มา : สถานขนานูบาลเทศบาลเมืองทุ่งสง

รายจ่าย	จ่ายจริง ปี 2554	จ่ายจริง ปี 2555	จ่ายจริง ปี 2556	ประมาณการ ปี 2557
1. รายจ่ายงบกลาง	4,332,708.93	6,613,008.44	13,630,000.00	14,771,000.00
ก. จ่ายจากรายได้				
รายจ่ายประจำ				
1. หมวดเงินเดือนและค่าจ้าง ประจำ	1,848,720.00	1,921,864.00	2,400,000.00	2,500,000.00
2. หมวดค่าตอบแทนใช้สอยและ วัสดุ	1,004,600.00	862,958.85	1,673,000.00	1,943,000.00
3. หมวดค่าสาธารณูปโภค	80,232.56	103,247.65	139,000.00	167,000.00
6. หมวดรายจ่ายอื่น	86,800.00	100,700.00	134,000.00	155,300.00
รายจ่ายเพื่อการลงทุน	-	-	<b>100,000.00</b>	83,500.00
7. หมวดครุภัณฑ์ที่ดินและ สิ่งก่อสร้าง	-	-	100,000.00	83,500.00
ข. จ่ายจากเงินกำไรสุทธิ	-	-	19,000,000.00	23,000,000.00
1. หมวดรายจ่ายอื่น	13,399,840.44	13,903,003.42	19,000,000.00	23,000,000.00
<b>รวมรายจ่าย</b>	<b>20,752,901.93</b>	<b>23,504,782.36</b>	<b>37,076,000.00</b>	<b>42,619,800.00</b>

ที่มา : สถานธนาบาลเทศบาลเมืองทุ่งสง

**อัตรากำลัง**  
**พนักงานเทศบาลและลูกจ้างของเทศบาลเมืองทุ่งสง**  
**ณ วันที่ 14 มีนาคม 2557**

หน่วยงาน	พนักงานเทศบาลสามัญ (ระดับ)										ลูกจ้าง ประจำ	พนักงาน จ้าง ทั่วไป	พนักงาน จ้าง ตาม ภารกิจ	รวม ลูกจ้าง	รวม ทั้งหมด
	1	2	3	4	5	6	7	8	9	รวม					
สำนัก ปลัดเทศบาล	-	1	-	1	8	6	4	2	2	24	7	31	12	50	74
กองวิชาการฯ	-	-	-	-	2	4	2	1	-	9	1	1	6	8	17
กองคลัง	-	-	1	-	2	6	2	1	-	12	3	4	5	12	24
กองช่าง	-	-	-	2	1	4	8	2	-	17	12	88	14	114	131
กองสาธารณสุขฯ	-	-	-	1	-	3	4	1	-	9	2	81	18	101	110
กองการศึกษา	-	-	1	1	1	4	2	2	-	11	5	42	39	86	97
กองสวัสดิการ สังคม	-	1	-	-	-	2	2	-	-	5	-	5	4	9	1ก
กองช่างสุขาภิบาล	-	-	-	-	-	2	1	-	-	3	2	21	2	25	28
รวม	0	2	2	5	14	31	25	9	2	90	32	273	100	405	495

ที่มา : งานการเจ้าหน้าที่ สำนักปลัดเทศบาล



## 2.6 ข้อมูลพื้นฐานด้านทรัพยากรธรรมชาติและสิ่งแวดล้อม

### คุณภาพน้ำ

ปริมาณน้ำเสียชุมชนที่เกิดขึ้นในเขตเทศบาลทั้งหมดโดยเฉลี่ย 6,171 ลบ.ม./วัน ปริมาณความสกปรก 493.75 กิโลกรัม/วัน ขณะนี้อยู่ระหว่างดำเนินการก่อสร้างระบบรวบรวมและบำบัดน้ำเสียรองรับและบำบัดน้ำเสียชุมชนก่อนระบายลงสู่แหล่งน้ำสาธารณะ ซึ่งจะแล้วเสร็จในปี พ.ศ.2553 พื้นที่ของระบบบำบัดน้ำเสีย 12 ไร่ แบบตะกอนเร่ง (Activated Sludge)

### คุณภาพอากาศ

ในเขตเทศบาลเมืองทุ่งสง ประสบปัญหาคุณภาพอากาศด้านฝุ่นละออง เป็นสิ่งที่ต้องเฝ้าระวังและติดตาม เนื่องจากอำเภอทุ่งสงมีสภาพภูมิประเทศที่ล้อมรอบด้วยภูเขาและมีอุตสาหกรรมปูนซีเมนต์ โรงไม้หิน ที่ก่อให้เกิดฝุ่นละอองในอากาศ นอกจากนี้ยังมีข้อมูลพบว่าประชาชนในอำเภอทุ่งสงมีอัตราป่วยด้วยโรคระบบทางเดินหายใจค่อนข้างสูง

### คุณภาพเสียง

จากการตรวจวัดระดับเสียงในชุมชน ของกรมควบคุมมลพิษในพื้นที่จังหวัดนครศรีธรรมราช พบว่าค่าเสียงที่ตรวจวัดได้มีค่าไม่เกินมาตรฐานแต่ปัญหาที่เกิดขึ้น คือ ปัญหาเดือดร้อนรำคาญที่เกิดจากการร้องเรียนของประชาชน

### ขยะมูลฝอย

- ปริมาณขยะมูลฝอยที่เกิดขึ้นในเขตเทศบาล 35-40 ตัน/วัน ปริมาณขยะที่เทศบาลสามารถเก็บขนได้ 35 ตัน / วัน
- กำจัดโดยวิธีฝังกลบ ณ ศูนย์ฝังกลบขยะมูลฝอยเทศบาลนครนครศรีธรรมราช

#### องค์ประกอบของขยะมูลฝอยปี 2551

องค์ประกอบของขยะมูลฝอย	ร้อยละโดยน้ำหนัก
- เศษอาหาร ผัก ผลไม้	52.51
- กระดาษ พลาสติก โลหะ แก้วที่รีไซเคิล ได้	28.92
- กระดาษ พลาสติก เศษกิ่งไม้เปลือกแข็ง และ เมล็ดผลไม้ (ขายหรือนำไปใช้ใหม่ได้)	12.32
- ดิน หิน วัสดุก่อสร้างอื่น ๆ	6.25

ที่มา : กรมพัฒนาพลังงานทดแทนและอนุรักษ์พลังงาน กระทรวงพลังงาน

อัตราการผลิตขยะมูลฝอย (กก./คน/วัน) = 1.00

จากองค์ประกอบของขยะมูลฝอยในเขตเทศบาลเมืองทุ่งสง มีองค์ประกอบเป็นขยะอินทรีย์สูงที่สุด ซึ่งขยะเหล่านี้เหมาะสมที่จะนำไปกำจัดโดยทำปุ๋ยหมัก และหมักผลิตก๊าซชีวภาพเป็นพลังงานเชื้อเพลิงทดแทน รองลงมาเป็นขยะประเภทรีไซเคิล เช่น กระดาษ พลาสติก ขวดแก้ว ซึ่งเหมาะแก่การนำมาคัดแยกเข้าสู่กระบวนการรีไซเคิลต่อไป ส่วนขยะประเภทที่เผาไหม้ได้ เช่น พลาสติก เปลือกเมล็ดผลไม้ ยาง เหมาะที่จะนำมาเป็นขยะเชื้อเพลิง RDF

### ระบบกำจัดขยะมูลฝอย

ตั้งอยู่ที่ หมู่ที่ 4 ตำบลควนกรด อำเภอทุ่งสง จังหวัดนครศรีธรรมราช

ตำแหน่งพิกัด X = 0573136 Y = 0895722

พื้นที่ทั้งหมด 110 ไร่ ขณะนี้อยู่ระหว่างเตรียมการพื้นที่บ่อฝังกลบเพื่อรองรับขยะมูลฝอย

เครือข่ายการเรียนรู้ด้านการจัดการขยะมูลฝอย เทศบาลได้จัดตั้งศูนย์เรียนรู้การจัดการขยะมูลฝอยแบบผสมผสานตามแนวทางปรัชญาเศรษฐกิจพอเพียง เพื่อเป็นแหล่งศึกษาดูงานและเรียนรู้ของชุมชน องค์กรหน่วยงานต่างๆ ตั้งอยู่ที่ หมู่ที่ 2 ตำบลควนกรด อำเภอทุ่งสง จังหวัดนครศรีธรรมราช

### ผลิตภัณฑ์แปรรูปจากขยะ

- ถ่านอัดแท่ง
- ปุ๋ยสิ่งปฏิกูล
- น้ำหมัก EM
- วัสดุรีไซเคิล
- ปุ๋ยพืชสด
- แก๊สชีวภาพ

### สารพิษและสารอันตราย

สถานประกอบการในเขตเทศบาลเมืองทุ่งสง มีสถานประกอบการที่ใช้สารเคมีอันตรายในพื้นที่ แต่สถานประกอบการเหล่านี้ยังไม่ก่อให้เกิดปัญหาด้านสิ่งแวดล้อมจากกากสารพิษและสารเคมีอันตราย โดยพิจารณาจากการที่ยังไม่เคยมีเรื่องร้องเรียนในพื้นที่

### พลังงานทดแทนจากขยะมูลฝอย

- 1) ระบบผลิตก๊าซชีวภาพจากขยะชุมชน ทดแทนเชื้อเพลิงแก๊สหุงต้ม LPG ในโรงฆ่าสัตว์เทศบาล
- 2) ศึกษาวิจัยพัฒนาระบบผลิตขยะเชื้อเพลิง

(ข้อมูล : กองช่างสุขาภิบาล เทศบาลเมืองทุ่งสง)

## ลักษณะสิ่งแวดล้อมเทศบาลเมืองทุ่งสง

### ประเด็นศักยภาพทางด้านสิ่งแวดล้อม

#### 1. ทรวดทรงทางธรณีลักษณะ

สภาพภูมิประเทศโดยรวมมีภูเขาล้อมรอบ มีศักยภาพที่เอื้ออำนวยต่อการกักเก็บน้ำในกรณีที่มีลมกรรโชกแรง ช่วยลดแรงลม

#### แหล่งน้ำผิวดินและคลอง

- พื้นที่เทศบาลเมืองทุ่งสง เป็นพื้นที่ท้องกระทะมีภูเขาล้อมรอบ มีคลองหลายสายจากต้นน้ำ

ภูเขาเขมน และน้ำตก คือ คลองท่าโหลน คลองท่าเลา คลองท่าแพและคลองตม ทำหน้าที่ผันน้ำหลากจากตัว

ชุมชนเมืองและระบายลงสู่นอกเมืองผ่านตำบลชะมาย ไปสู่จังหวัดตรัง

- คลองทั้ง 4 สาย ที่ไหลผ่านตำบลปากแพรก เขตเทศบาลเมืองทุ่งสง มีศักยภาพที่เอื้ออำนวยต่อระบบระบายน้ำฝนได้ระดับหนึ่ง แต่ไม่สามารถระบายน้ำได้ทันในฤดูน้ำหลาก เนื่องจากเขตเทศบาลมีพื้นที่เป็นลักษณะท้องกระทะ ปัจจุบันคลองทั้งสี่สายยังรองรับน้ำทิ้งจากชุมชนและตลาด ยังไม่มีระบบบำบัดน้ำเสีย

### ประเด็นปัญหาทางด้านสิ่งแวดล้อม

#### 1. ความเสื่อมโทรมของแหล่งน้ำผิวดินทางกายภาพ

คลองสายหลักทั้ง 4 สาย ไม่ได้ได้รับการบำบัดน้ำเสียจากชุมชนที่ไหลลงคลอง สภาพน้ำผิวดินเป็นสนิมไม่สามารถบริโภคได้ โดยเฉพาะบริเวณชุมชนบ้านในหวัง

#### 2. น้ำท่วมในเขตเมือง

ปริมาณน้ำในช่วงฤดูฝนจากแหล่งต้นน้ำบริเวณภูเขาเขมน น้ำตกโยง น้ำตกหนานปลิว ไหลผ่านเขตเทศบาลเมืองทุ่งสง โดย ลำคลองที่ไหลผ่านเขตเทศบาล ทั้ง 4 สาย คือ คลองท่าเลา คลองท่าโหลน คลองท่าแพ คลองตมพื้นที่ริมฝั่งคลองที่ประสบปัญหาน้ำท่วมมากและบ่อยที่สุดคือ ริมฝั่งคลองท่าเลา และคลองตม ซึ่งเป็นพื้นที่เขตเศรษฐกิจ การค้าหนาแน่น ทำให้เกิดความเสียหายทางเศรษฐกิจมาก แต่ระยะเวลาท่วมขังไม่นานไม่เกิน 1-2 วัน

เนื่องจากเมืองทุ่งสงมีสภาพพื้นที่เป็นที่ราบลุ่ม ประกอบด้วย ภูเขาเตี้ย ๆ ล้อมรอบ บริเวณที่ตั้งเทศบาลเมืองทุ่งสงจะอยู่บริเวณที่ราบตอนกลาง พื้นที่ที่มีลักษณะเป็นแอ่งกระทะมีลำน้ำธรรมชาติไหลผ่านหลายสายแล้วไปรวมกันในลักษณะคอขวด เช่น คลองท่าเลา คลองวังหีบ คลองท่าโหลน และคลองท่าแพ ฯลฯ (ดังแผนภาพที่ 3) ประกอบกับการเติบโตของชุมชนเมือง

ทำให้มีการเปลี่ยนแปลงการใช้พื้นที่ มีการตัดไม้ทำลายป่า เมื่อฝนตกหนัก ทำให้เกิดน้ำไหลหลาก และมีสิ่งก่อสร้างที่รูก้ำกึ่งขวางทางน้ำ ลำคลองต่าง ๆ ไม่สามารถระบายน้ำหลากได้ พื้นที่ตอนล่าง ระบายน้ำไม่คล่อง และด้านบนภูเขาไม่มีพื้นที่ซึมซับน้ำ ถ้าน้ำตามธรรมชาติที่ผ่านชุมชนถูกกีดขวาง ด้วยอาคารสิ่งปลูกสร้าง กล่าวคือ ลักษณะทางอุทกวิทยาสภาพลุ่มน้ำซึ่งมีพื้นที่ ครอบคลุมคลองท่าเลา คลองท่าโหลน และคลองท่าแพ มีพื้นที่ลุ่มน้ำ รวมบริเวณเหนือฝายควนกรด พื้นที่ 123 ตารางกิโลเมตร มีน้ำหลากสูงสุด รอบ 25 ปี ในช่วงเดือน พฤศจิกายน – มกราคม พ.ศ. 2549 ประมาณ 292 ลบ.ม/วินาที ท่อระบายน้ำอุดตันและขนาดท่อระบายน้ำไม่เหมาะสมกับการระบายน้ำ ประกอบกับตะกอนทรายอุดตัน ในขณะที่ศักยภาพการระบายน้ำของคลองต่าง ๆ ระบายได้เพียง 98 ลบ.ม/วินาที ซึ่งจะมีปริมาณน้ำส่วนเกิน 194 ลบ.ม/วินาที ไหลป่าเข้าท่วมเทศบาลเมืองทุ่งสงและบริเวณใกล้เคียง

ตลอดเวลา 20 ปีผ่านมา ได้เกิดปัญหาน้ำท่วมในเขตเทศบาลและอำเภอทุ่งสง โดยเกิดขึ้นทุก ๆ ปี ปีละ อย่างน้อย 2 ครั้ง และมีแนวโน้มจะทวีความรุนแรงมากยิ่งขึ้นทุกปี ทำให้ราษฎรได้รับความเดือดร้อนในชีวิตและทรัพย์สินเป็นจำนวนมาก โดยเฉพาะเมื่อวันที่ 15 - 16 ธันวาคม 2548 และวันที่ 14 กุมภาพันธ์ 2549 สร้างความเสียหายมากมายแก่ชีวิตและทรัพย์สินของประชาชน ความเสียหายในด้านการค้าเสียหายประมาณ 3,500 หลังคาเรือน ในเขตชุมชนเสียหายประมาณ 4,000 หลังคาเรือน โดยเฉพาะน้ำท่วมครั้งหลังวันที่ 14 กุมภาพันธ์ 2549 ในเขตเทศบาลเมืองทุ่งสงได้มีการประเมินค่าความเสียหายด้านเศรษฐกิจได้ไม่น้อยกว่า 250 ล้านบาท (ข้อมูลจากชมรมธนาคาร) สร้างความเสียหายแก่ทุกภาคส่วนและมีแนวโน้มจะเกิดบ่อยและรุนแรงมากขึ้น

ปัญหาน้ำท่วมของเมืองทุ่งสงจึงถือเป็นปัญหาที่ทุกภาคส่วนทั้งหน่วยงานภาครัฐ ภาคเอกชน ภาคประชาชน รับรู้มาอย่างต่อเนื่องยาวนานและมีความประสงค์ร่วมกันในการแก้ไขปัญหาดังกล่าว เพื่อบรรเทาความเดือดร้อนและผลกระทบต่อคุณภาพชีวิต ทรัพย์สินของทุกภาคส่วน

เมื่อปัญหาน้ำท่วมเป็นปัญหาร่วมจึงเป็นการจูงประกายให้ทุกคนในเขตเมืองทุ่งสงต่างเกิดความตระหนักว่า การแก้ไขปัญหาโดยท้องถิ่นเพียงหน่วยงานใดหน่วยงานหนึ่งหรือลักษณะต่างคนต่างทำจะสามารถแก้ไขปัญหาเฉพาะหน้าเท่านั้น ไม่สามารถแก้ไขปัญหายั่งยืนได้ ดังนั้นเทศบาลเมืองทุ่งสงและทุกภาค อาทิจ หน่วยงานทั้งภาครัฐ รัฐวิสาหกิจ ภาคเอกชน สถาบันการศึกษาประชาชนและภาคีพัฒนาอื่น ๆ ที่เกี่ยวข้อง เช่น กรมชลประทาน กรมโยธาธิการ และผังเมือง ฯลฯ จึงได้ร่วมตัวร่วมแก้ไขปัญหาน้ำท่วมเมืองทุ่งสงอย่างบูรณาการขึ้น เพื่อลดผลกระทบและความเสียหายจากน้ำท่วม โดยบูรณาการความร่วมมือจากทุกภาคส่วนอย่างมีประสิทธิภาพ

เมื่อการแก้ไขปัญหามีความจำเป็นต้องอาศัยความร่วมมือจากทุกภาคส่วน ทุกหน่วยงาน เทศบาลเมืองทุ่งสง โดยนายทรงชัย วงษ์วัชรดำรง นายกเทศมนตรีเมืองทุ่งสง จึงได้จัด

ให้มีการประชุมเพื่อร่วมปรึกษาหารือ เรียนรู้ และระดมความคิดเห็นในการขับเคลื่อนโครงการหรือกิจกรรมเพื่อแก้ไขปัญหาน้ำท่วมที่จะบรรเทาความเดือดร้อนแก่ประชาชนชาวทุ่งสงในอนาคตขึ้น โดยมีภาคีพัฒนาเมืองเข้าร่วม อาทิ หน่วยงานราชการ องค์กรปกครองส่วนท้องถิ่น รัฐวิสาหกิจ สถาบันการศึกษา ภาคประชาชน และภาคีพัฒนาอื่น ๆ ที่เกี่ยวข้อง เช่น กรมชลประทาน กรมโยธาธิการและผังเมือง ฯลฯ โดยมีนักวิชาการจากสถาบันสิ่งแวดล้อมไทยเป็นผู้ให้คำปรึกษา จังหวัดและอำเภอให้การสนับสนุน และมีการประชุมร่วมกันกับทุกภาคส่วนเพื่อแก้ไขปัญหา น้ำท่วมทุกเดือน

การประชุมเครือข่ายจัดขึ้นครั้งแรก เมื่อวันที่ 2 มีนาคม 2549 มีผู้เข้าร่วมทุกภาคส่วนทั้งสิ้น 71 คน โดยสามารถสรุปสาระสำคัญของแนวทางการแก้ไขปัญหาได้ ดังนี้

1. ควรป้องกันไม่ให้เกิดการตัดไม้ทำลายป่าต้นน้ำ และต้องมีแผนที่ทางอากาศหรือเครื่องบินพารามิเตอร์ร่วมบินตรวจพื้นที่
2. ควรสร้างแหล่งเก็บกักน้ำเพิ่มหรือสร้างโครงการแก้มลิงเพื่อรองรับปริมาณน้ำ อาทิ การสร้างแหล่งเก็บน้ำเนินเขาเพื่อลดการไหลของน้ำลงมาสู่ด้านล่าง
3. ควรขุดลอกขยายคลองธรรมชาติที่รับน้ำจากพื้นที่เทศบาลเมืองทุ่งสง เพื่อให้ระบายลงไปยังพื้นที่ตอนล่าง
4. ควรกำหนดขอบเขตพื้นที่ (Zoning) ของประเภทการใช้พื้นที่กิจกรรมเขตก่อสร้าง
5. ควรสร้างระบบเตือนภัย
6. ควรศึกษารูปแบบการแก้ไขปัญหาหน้าท่วมของอำเภอหาดใหญ่เป็นแม่แบบ และให้จัดตั้งคณะทำงานเพื่อแก้ไขปัญหาทั้งระบบ

การประชุมเครือข่ายเพื่อร่วมค้นหาสาเหตุของปัญหาและแนวทางแก้ไขปัญหทั้งในระยะสั้น ระยะกลาง และระยะยาว ในช่วงแรกของปี พ.ศ.2549 มีการประชุมปรึกษาหารือร่วมกันต่อเนื่อง รวมจำนวน 6 ครั้ง โดยได้รับความร่วมมือด้วยดีจากภาคส่วนต่าง ๆ ประกอบด้วย องค์การบริหารส่วนจังหวัด องค์การบริหารส่วนตำบล เทศบาล และหน่วยงานภาคีพัฒนาที่เกี่ยวข้องที่ให้การสนับสนุนงบประมาณและเครื่องจักรกล และจากการประชุมร่วมดังกล่าว ทำให้เกิดการเรียนรู้ปัญหาและสาเหตุเบื้องต้นในเรื่องน้ำท่วมร่วมกันอย่างเป็นระบบที่สามารถสรุปได้ดังนี้

1. พื้นที่ต้นน้ำ ให้ดำเนินการป้องกันการทำลายป่าต้นน้ำและการบุกรุกพยายามให้เกิดการชะลอน้ำและกักเก็บน้ำด้วยแก้มลิง กำหนดให้มีทางลัดเพื่อแบ่งระบายน้ำหรือผันน้ำ จัดทำบ่อคัดตะกอนทราย และกักตักสิ่งกีดขวางที่มากับน้ำ
2. พื้นที่รับน้ำให้ดำเนินการปรับปรุงและดูแลรักษาระบบการระบายน้ำ แก้ไขสิ่งกีดขวางทางน้ำ จัดทำแนวป้องกันน้ำล้นคลอง ขยายคลองให้ปิดช่องน้ำไหลเข้าเมือง และสูบน้ำระบายออก
3. พื้นที่ปลายน้ำ ให้ดำเนินการขุดขยายคูคลองให้กว้างขึ้น และสร้างวิธีการดำเนินชีวิตกับธรรมชาติ เช่น ให้มีจิตสำนึก รักษาภูของสังคม เสียสละ ทำในสิ่งที่ดีงาม รักและหวงแหนป้องกันรักษาธรรมชาติ คูคลอง ทางน้ำ และไม่บุกรุก

การดำเนินงานของเครือข่ายการพัฒนาเมืองทุ่งสงแบบบูรณาการได้กำหนดวัตถุประสงค์หลักเพื่อให้สอดคล้องกับบริบทการบริหารการพัฒนาเมืองทุ่งสงแบบบูรณาการอันจะนำไปสู่การพัฒนาเมืองน่าอยู่อย่างยั่งยืน

## การใช้ที่ดินในเขตเทศบาลเมืองทุ่งสง

การใช้ที่ดินในเขตเทศบาลเมืองทุ่งสง มีอัตราส่วนการใช้ที่ดินก่อนข้างหนาแน่นบริเวณริมคลองตมและคลองท่าเสา ซึ่งเป็นตลาดสด ย่านการค้า สถานที่ราชการ สถานีรถไฟ บริเวณชุมชนรอบนอกมีแนวโน้มมีการก่อสร้างอาคารที่พักอาศัยเพิ่มขึ้น มีการถมพื้นที่สูงขึ้น ทำให้ประสบปัญหาการระบายน้ำ

### ลักษณะการใช้ที่ดินในเขตเทศบาลเมืองทุ่งสง

ที่ดินในเขตเทศบาลเมืองทุ่งสง จำนวนรวม 4,481.25 ไร่ มีลักษณะการใช้ดังนี้

- พื้นที่พักอาศัย	422.59 ไร่
- พื้นที่พาณิชยกรรม	392.10 ไร่
- พื้นที่ตัวหน่วยงานของรัฐ	135.49 ไร่
- สวนสาธารณะ/นันทนาการ	210 ไร่
- พื้นที่เกษตรกรรม	1,957.11 ไร่
- พื้นที่อุตสาหกรรม	291.91 ไร่
- พื้นที่ตั้งสถานศึกษา/ศาสนา	130.93 ไร่
- พื้นที่ว่าง	971.42 ไร่

### 1. โครงข่ายระบบถนน

โครงข่ายระบบถนนในเขตเทศบาลเมืองทุ่งสง ถนนสายหลัก 2 สาย คือ ถนนชนปรีดา และถนนเพชรเกษมถนนสายรอง และถนนซอยส่วนใหญ่มีขนาดแคบ เขตทางและทางเท้าค่อนข้างคับแคบ เชน ถนน ข้างหอสมุดประชาชนซึ่งเป็นทางสัญจรออกนอกเขตเมืองคับแคบมาก และมีปริมาณการจราจรค่อนข้างสูงโดยเฉพาะอย่างยิ่งตามแนวถนนทุ่งสง-นาบอน ซึ่งขนานเลียบริมคลองท่าเสา จะประสบปัญหาน้ำท่วมก่ อ น ส า ย อี น แต่ยังสามารถวางระบบบำบัดน้ำเสียรวมได้

### 2. ระบบระบายน้ำ

ระบบระบายน้ำโดยใช้ระบบท่อที่มีขนาด 0.40-1.50 เมตร ทอดขนานไปกับถนนสาย ต่ า ง ๆ ในส่วนของท่อระบายน้ำ แต่ยังมีท่อระบายน้ำไม่เต็มพื้นที่ มีปัญหาน้ำท่วมขังในชุมชนต่าง ๆ ตลอดจนปัญหาท่อระบายน้ำอุดตัน

แหล่งกำเนิดน้ำเสีย แหล่งกำเนิดน้ำเสียขนาดใหญ่ แหล่งชุมชนย่านการค้าและตลาดสด และบ้านเรือนจัดเป็นแหล่งกำเนิดน้ำเสียที่นำมาสู่ความเสื่อมโทรม ความถดถอย และสภาวะมลพิษที่ปนเปื้อนในแหล่งน้ำผิวดินของเทศบาลเมืองทุ่งสงในอนาคต

(ข้อมูล : กองวิชาการและแผนงาน เทศบาลเมืองทุ่งสง)

### ปริมาณพื้นที่สีเขียวในเขตเมือง

ในเขตเทศบาลเมืองทุ่งสง มีพื้นที่สีเขียวเพื่อการพักผ่อนหย่อนใจ และนันทนาการ คิดเป็น 6.05 ตารางเมตรต่อประชากร 1 คน ดังนี้

1.สวนสาธารณะ จำนวน 3 แห่ง คือ สวนสาธารณะถ้ำตลอด พื้นที่ 24 ไร่ สวนพฤกษาศรีนทร พื้นที่ 153 ไร่ สวนสาธารณะเฉลิมพระเกียรติ 6 รอบพระชนมพรรษา พื้นที่ 11 ไร่ รวมพื้นที่จำนวน 188 ไร่ ในเขตพื้นที่สวนสาธารณะ 2 แห่งแรกมีลักษณะเป็นภูเขา มีป่าไม้ขึ้นหนาแน่น เป็นปอดของเมืองได้เป็นอย่างดีที่สุด

2.แหล่งพักผ่อนหย่อนใจและออกกำลังกายที่สวนป่าหนองป่าแก่ บริเวณชุมชนเสริมชาติ พื้นที่ 16 ไร่ ซึ่งชุมชนเสริมชาติ บริหารจัดการเอง เป็นที่พักผ่อนของประชาชนทั่วไป นอกจากนี้ยังมีสวนป่าท่าแพใต้ พื้นที่ 6 ไร่

3.พื้นที่ภูเขาเตี้ย ๆ ขนาดเล็กบริเวณในเขตเทศบาล และริมเขตเทศบาล จำนวน 2 แห่ง คือ เขาแจ่ม พื้นที่ 600 ไร่ และเขาปรีดี พื้นที่ 6 ไร่

4.สวนหย่อมและต้นไม้ในเขตเทศบาล จำนวนประมาณ 1,550 ล้านต้น

5.สวนผลไม้ ไม้ยืนต้นของเอกชน ประมาณ 60 ไร่ มีส่วนช่วยเพิ่มออกซิเจนให้เมืองได้อีกส่วนหนึ่ง

ที่มา : กองช่าง เทศบาลเมืองทุ่งสง





# แผนสิ่งแวดล้อม

## ประจำปีงบประมาณ ๒๕๕๕



เทศบาลเมืองทุ่งสง

อำเภอทุ่งสง จังหวัดนครศรีธรรมราช

## คำนำ

ปัญหาขยะมูลฝอยและของเสียอันตรายชุมชน เป็นปัญหาที่นับวันจะทวีความรุนแรงเพิ่มขึ้น โดยเฉพาะในสังคมเมืองที่มีการขยายตัวของเมืองสูงตามจำนวนประชากรที่เพิ่มขึ้น รวมไปถึงการขยายตัวการพัฒนาด้านเศรษฐกิจ สังคม และเทคโนโลยี ผสมกับความใส่ใจของประชาชนในด้านสิ่งแวดล้อม ซึ่งในแต่ละปีหน่วยงานเทศบาลเมืองทุ่งสงที่รับผิดชอบการจัดการขยะมูลฝอย ต้องเสียค่าใช้จ่ายเป็นจำนวนมากในการจัดการขยะมูลฝอยที่เกิดขึ้น

ดังนั้น กองช่างสุขาภิบาล เทศบาลเมืองทุ่งสงได้จัดทำแผนปฏิบัติการด้านสิ่งแวดล้อม เพื่อใช้เป็นแนวทางในการบริหารการจัดการขยะมูลฝอยของเทศบาลเมืองทุ่งสงให้มีประสิทธิภาพ เพื่อเป็นการช่วยลดภาระค่าใช้จ่ายในการกำจัดขยะมูลฝอย โดยการนำขยะที่คัดแยกได้มาผลิตพลังงานและปุ๋ยอินทรีย์นำขยะรีไซเคิลไปจำหน่ายเป็นการสร้างรายได้จากการจัดการขยะมูลฝอยแบบครบวงจร แผนปฏิบัติการด้านสิ่งแวดล้อมของเทศบาลเมืองทุ่งสงฉบับนี้ คงจะเป็นแนวทางอีกทางเลือกหนึ่งสำหรับหน่วยงานที่เกี่ยวข้องและผู้สนใจทั่วไปสามารถนำไปใช้ประโยชน์ได้

กองช่างสุขาภิบาล

ตุลาคม ๒๕๕๔

## สารบัญ

เรื่อง	หน้า
แผนแม่บทการบริหารจัดการขยะมูลฝอย	๑
แผนแม่บทการบริหารจัดการน้ำเสียชุมชน	๖
ยุทธศาสตร์การพัฒนาและแนวทางการพัฒนาด้านสิ่งแวดล้อม	๑๐
แผนปฏิบัติการเพื่อการจัดการคุณภาพสิ่งแวดล้อม	๑๒

## แผนแม่บทการบริหารจัดการขยะมูลฝอยเทศบาลเมืองทุ่งสง

### ข้อมูลพื้นฐานด้านทรัพยากรธรรมชาติ

#### คุณภาพน้ำ

ปริมาณน้ำเสียชุมชนที่เกิดขึ้นในเขตเทศบาลเมืองทุ่งสงทั้งหมดโดยเฉลี่ย ๖,๑๗๑ ลูกบาศก์เมตร/วัน ปริมาณความสกปรก ๔๙๓.๗๕ กิโลกรัม/วัน ขณะนี้การก่อสร้างระบบรวบรวมและบำบัดน้ำเสียชุมชนได้ดำเนินการก่อสร้างแล้วเสร็จ และได้ดำเนินการเดินระบบบำบัดน้ำเสียชุมชนก่อนระบายลงสู่แหล่งน้ำสาธารณะ

#### คุณภาพอากาศ

ในเขตเทศบาลเมืองทุ่งสง ประสบปัญหาคุณภาพอากาศด้านฝุ่นละอองและกลิ่นไม่พึงประสงค์เป็นสิ่งที่ต้องเฝ้าระวังและติดตาม เนื่องจากอำเภอทุ่งสงมีสภาพภูมิประเทศที่ล้อมรอบด้านภูเขา และมีอุตสาหกรรมปูนซีเมนต์ โรงโม่หินที่ก่อให้เกิดฝุ่นละอองในอากาศ กลิ่นไม่พึงประสงค์จากโรงงานอบยางแผ่นในช่วงกลางคืน นอกจากนี้จะมีข้อมูลพบว่าประชาชนในเขตอำเภอทุ่งสงมีอัตราป่วยด้วยโรกระบบทางเดินหายใจค่อนข้างสูง

#### คุณภาพเสียง

จากการตรวจวัดระดับเสียงในชุมชน ของกรมควบคุมมลพิษในพื้นที่ พบว่าค่าเสียงที่ตรวจวัดได้มีค่าไม่เกินค่ามาตรฐาน แต่มีปัญหาเกิดขึ้นคือ ปัญหาเดือดร้อนรำคาญที่เกิดจากการร้องเรียนของประชาชน

#### ขยะมูลฝอย

ปริมาณขยะมูลฝอยที่เกิดขึ้นในเขตเทศบาล ๓๐ - ๓๕ ตัน/วัน ปริมาณขยะที่เทศบาลสามารถเก็บขนได้ ๓๐ ตัน/วัน กำจัดโดยการขนส่งไปฝังกลบของเอกชนในเขตเทศบาลตำบลที่วัง อำเภอทุ่งสง จังหวัดนครศรีธรรมราช องค์ประกอบหลักของขยะมูลฝอยจัดแบ่งได้ดังนี้ เศษอาหาร ผักผลไม้ ร้อยละ ๕๒.๕๑ กระดาษ พลาสติก โลหะ แก้วที่รีไซเคิลได้ ร้อยละ ๒๘.๙๒ กระดาษ พลาสติก เศษกิ่งไม้ เปลือกแข็งและเมล็ดผลไม้ (ขายหรือนำไปใช้ใหม่ได้) ร้อยละ ๑๒.๓๒ ดิน หิน วัสดุก่อสร้างอื่นๆ ร้อยละ ๖.๒๕ ปริมาณขยะที่เกิดจากการผลิตเท่ากับ ๑ กิโลกรัม/คน/วัน จากองค์ประกอบของขยะมูลฝอยในเขตเทศบาลเมืองทุ่งสง มีองค์ประกอบเป็นขยะอินทรีย์สูงที่สุด คือ ร้อยละ ๕๒.๕๑ ซึ่งขยะเหล่านี้เหมาะสำหรับนำไปแปรสภาพโดยทำปุ๋ยหมัก และหมักผลิตก๊าซชีวภาพเป็นพลังงานเชื้อเพลิงทดแทน รองลงมาเป็นขยะประเภทรีไซเคิลเช่น กระดาษ พลาสติก ขวดแก้ว ซึ่งเหมาะสำหรับเข้าสู่กระบวนการรีไซเคิล ส่วนขยะที่สามารถเผาไหม้ได้ เช่น พลาสติก เปลือกผลไม้ ยางเหมาะที่จะนำไปเป็นขยะเชื้อเพลิง (RDF)

### การแปรรูปผลิตภัณฑ์จากขยะ

ในการดำเนินงานนำขยะมาแปรรูปเป็นผลิตภัณฑ์ต่างๆได้ดังนี้ เช่น ปุ๋ยอินทรีย์จากสิ่งปฏิกูล ก๊าซชีวภาพ ถ่านอัดแท่ง น้ำส้มควันไม้ ก๊าซชีววมวล ปุ๋ยหมักชีวภาพ น้ำหมักชีวภาพ แท่งขยะ เชื้อเพลิง RDF

### สารพิษและสารอันตราย

สถานประกอบการในเขตเทศบาลเมืองทุ่งสง มีสถานประกอบการที่ใช้สารเคมีอันตรายอยู่ในพื้นที่แต่ยังไม่เกิดปัญหา เพื่อพิจารณาจากการที่ยังไม่เคยมีเรื่องร้องเรียนในพื้นที่

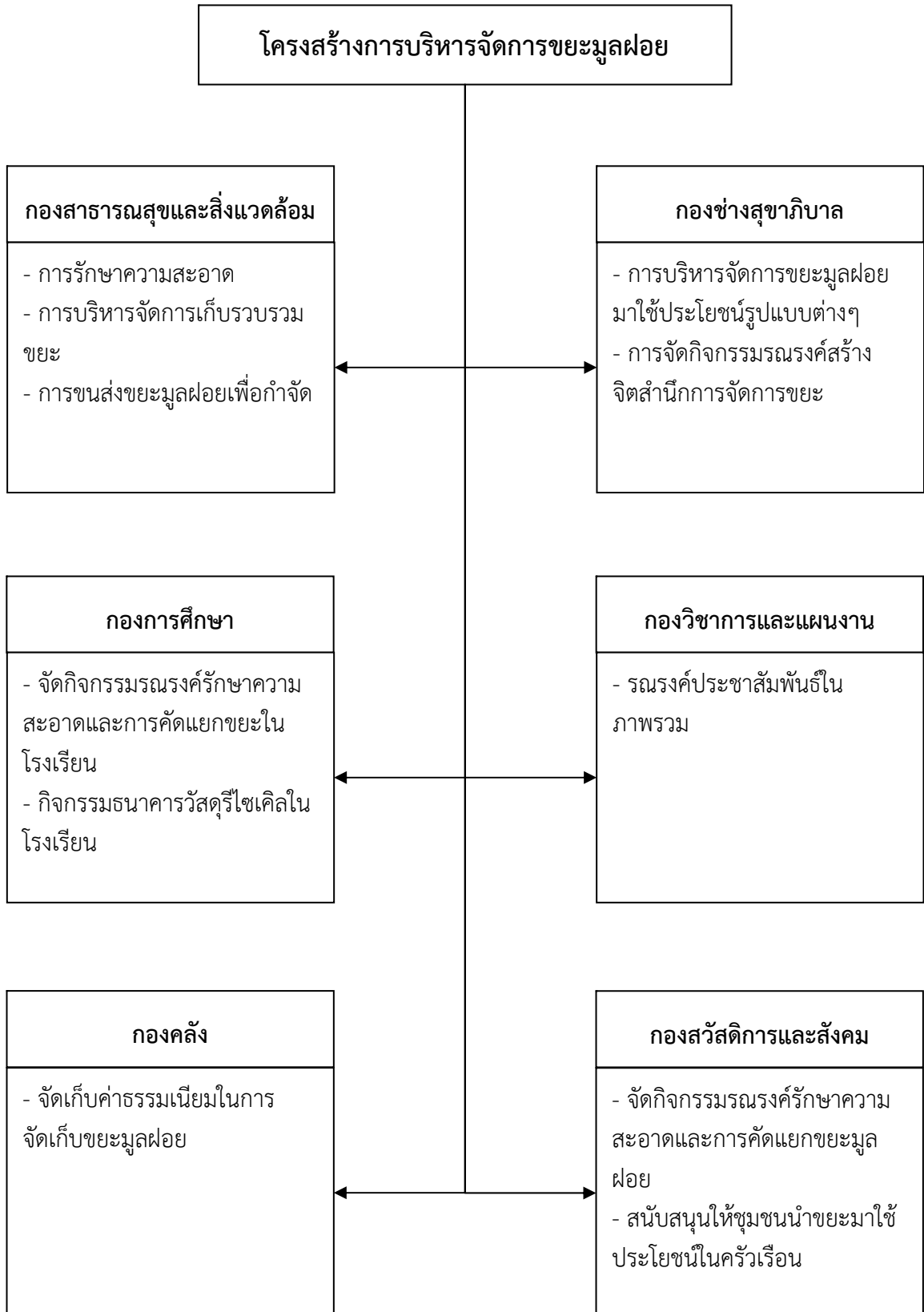
### ระบบกำจัดขยะมูลฝอย

เทศบาลได้จัดสร้างระบบกำจัดขยะมูลฝอยแบบฝังกลบในพื้นที่ ๑๑๐ ไร่ ในเขตบ้านทุ่งชน หมู่ที่ ๔ ตำบลควนกรด อำเภอทุ่งสง จังหวัดนครศรีธรรมราช แต่เนื่องจากประชาชนในพื้นที่ไม่ยินยอมให้ใช้งาน ทำให้เทศบาลต้องมีภาระค่าใช้จ่ายในการขนส่งและกำจัด

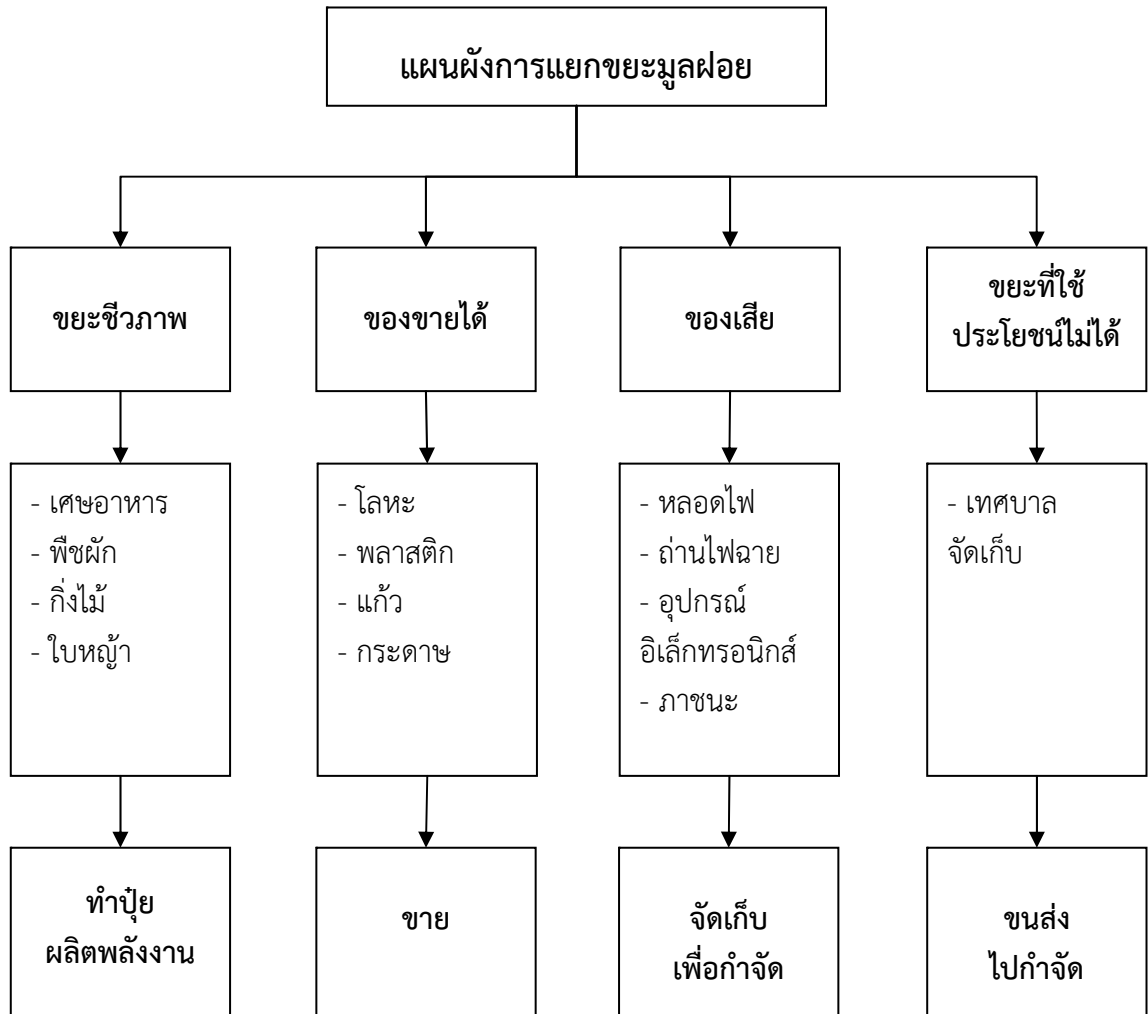
### ศักยภาพในการจัดการขยะมูลฝอยและของเสียอันตรายจากชุมชน

เทศบาลเมืองทุ่งสงได้ดำเนินงานเกี่ยวกับการจัดการขยะมูลฝอยและของเสียอันตรายจากชุมชนเป็นระยะเวลาอย่างต่อเนื่องหลายปี สามารถลดปริมาณขยะรวมจาก ๓๕ ตัน/วัน เหลือประมาณ ๒๘ - ๓๐ ตัน/วัน แต่เนื่องจากการดำเนินงานของเทศบาลเองยังไม่สามารถขยายผลลงไปสู่ชุมชนได้มากนัก เช่น การคัดแยกขยะที่ต้นทาง ธนาคารวัสดุรีไซเคิล การแปรรูปขยะอินทรีย์เป็นปุ๋ยและพลังงาน ปัจจุบันเทศบาลได้จัดตั้งศูนย์เรียนรู้การจัดการขยะมูลฝอยแบบผสมผสานตามหลักเศรษฐกิจพอเพียง เพื่อเป็นต้นแบบของการบริหารจัดการขยะมูลฝอยแบบครบวงจร พร้อมทั้งแปรรูปเป็นผลผลิตไว้ใช้งานและจำหน่าย และยังให้บริการในการศึกษาดูงาน ฝึกอบรมให้แก่ประชาชนในพื้นที่และผู้สนใจอื่นๆ

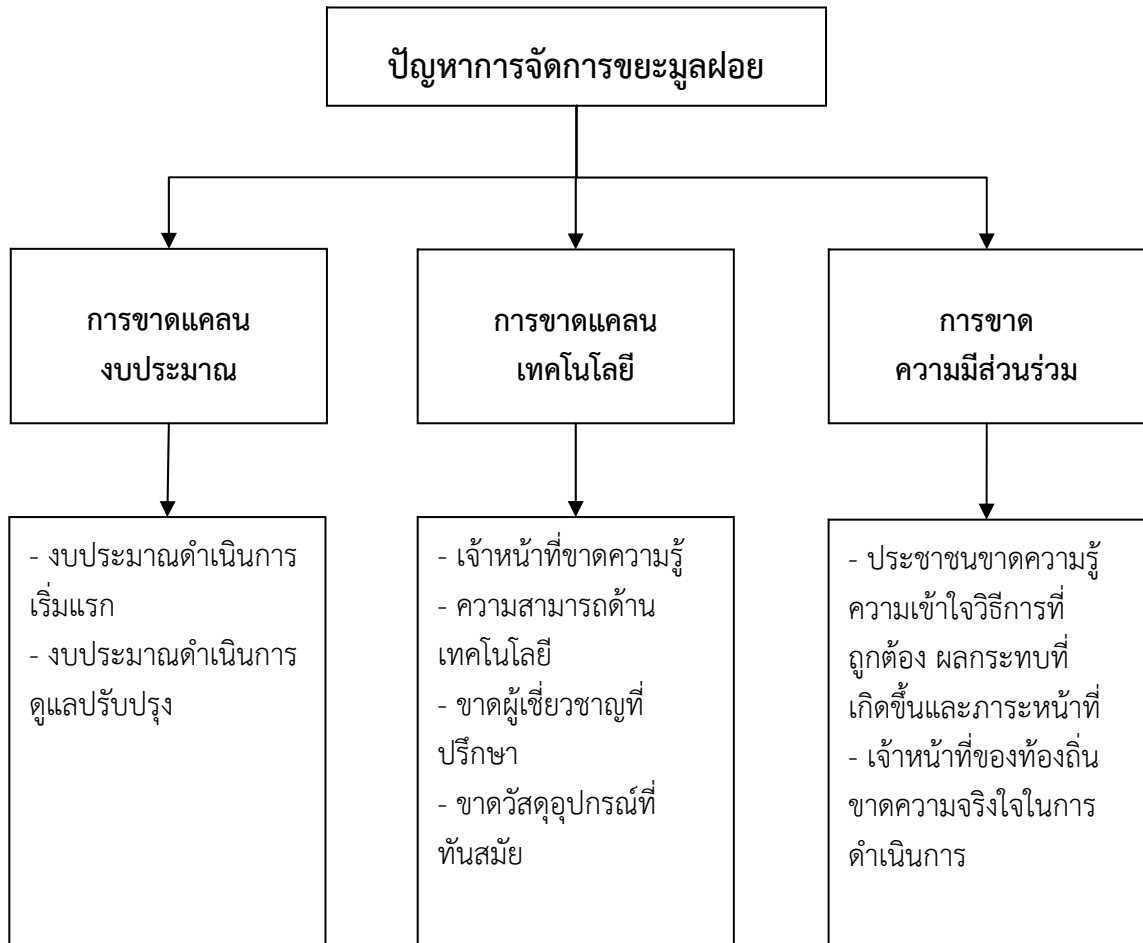
## โครงสร้างการบริหารจัดการขยะมูลฝอย



## แผนผังการแยกขยะมูลฝอย



## ปัญหาการจัดการขยะมูลฝอย





## แผนแม่บทการบริหารจัดการน้ำเสียชุมชนเทศบาลเมืองทุ่งสง

### ข้อมูลพื้นฐานด้านทรัพยากรน้ำ

#### น้ำผิวดิน

เนื่องจากสภาพพื้นที่โดยทั่วไปของเทศบาลเมืองทุ่งสง มีสภาพเป็นที่ราบเชิงเขาและที่ราบหุบเขา ล้อมรอบด้วยทิวเขาสูงใหญ่ ที่สำคัญคือ เขาบรรทัดที่เป็นต้นน้ำของสายน้ำขนาดเล็กต่างๆ ซึ่งไหลผ่านเขตพื้นที่เมืองทุ่งสง ได้แก่ คลองท่าเสา คลองตม คลองท่าแพ และคลองท่าโหลน จากการสำรวจพบว่าแหล่งน้ำเพื่อการเกษตรในเขตเทศบาลส่วนใหญ่ใช้น้ำฝนจากแหล่งน้ำธรรมชาติเป็นสำคัญ เนื่องจากพื้นที่ได้รับอิทธิพลจากมรสุมตะวันออกเฉียงเหนือที่พัดผ่านอำเภอไทยอย่างเต็มที่ ทำให้ฝนตกมากและมีฤดูฝนที่ยาวนาน โดยมีแหล่งน้ำที่สำคัญได้แก่ คลองท่าเสา คลองท่าโหลน คลองท่าแพ ส่วนแหล่งน้ำผิวดินตามธรรมชาติ เพื่อใช้อุปโภคส่วนใหญ่เป็นน้ำฝนและน้ำจากลำคลอง และใช้ในการเกษตรมีบางครัวเรือนที่บริโภคน้ำจากบ่อน้ำตื้นที่อยู่บริเวณครัวเรือนของตนเองอีกด้วย นอกจากนี้ คลองท่าแพยังเป็นแหล่งน้ำดิบที่ใช้ในการผลิตน้ำประปาของการประปาส่วนภูมิภาคทุ่งสง

#### แหล่งน้ำใต้ดิน

ประชาชนบางส่วนใช้น้ำบาดาลเป็นแหล่งน้ำที่ใช้สำหรับอุปโภคภายในครัวเรือน

#### การผลิตและการใช้น้ำ

การผลิตน้ำประปา แบ่งออกเป็น ๒ ส่วน คือ การประปาส่วนภูมิภาคผลิตได้ ๑๒,๒๙๖ ลูกบาศก์เมตรต่อวัน และเทศบาลเมืองทุ่งสงผลิตได้ ๓๖๐ ลูกบาศก์เมตรต่อวัน

#### อัตราการใช้น้ำสำหรับครัวเรือน

การใช้น้ำสำหรับครัวเรือนมีอัตราการใช้น้ำอยู่ในช่วง ๒๐๙-๒๔๙ ลิตร/คน/วัน มีอัตราการใช้น้ำเฉลี่ยประมาณ ๒๒๙ ลิตร/คน/วัน

#### อัตราการใช้น้ำสำหรับกิจกรรมต่าง ๆ

ประเมินอัตราการใช้น้ำเฉลี่ยจากแหล่งน้ำแต่ละประเภทได้ดังนี้ คือ

- โรงแรม มีอัตราการใช้น้ำเฉลี่ยประมาณ ๐.๒๘ ลูกบาศก์เมตร/ห้อง/วัน
- โรงฆ่าไก่ มีอัตราการใช้น้ำเฉลี่ยประมาณ ๗.๓๐ ลูกบาศก์เมตร/โรง/วัน
- ร้านอาหาร มีอัตราการใช้น้ำเฉลี่ยประมาณ ๙.๐๐ ลูกบาศก์เมตร/ร้าน/วัน
- โรงงานทำเส้นก๋วยเตี๋ยว มีอัตราการใช้น้ำเฉลี่ยประมาณ ๑๘.๕๔ ลูกบาศก์เมตร/โรง/วัน
- โรงงานทำน้ำแข็ง มีอัตราการใช้น้ำเฉลี่ยประมาณ ๒๗.๖๔ ลูกบาศก์เมตร/โรง/วัน

#### การประเมินปริมาณน้ำเสียในอนาคต

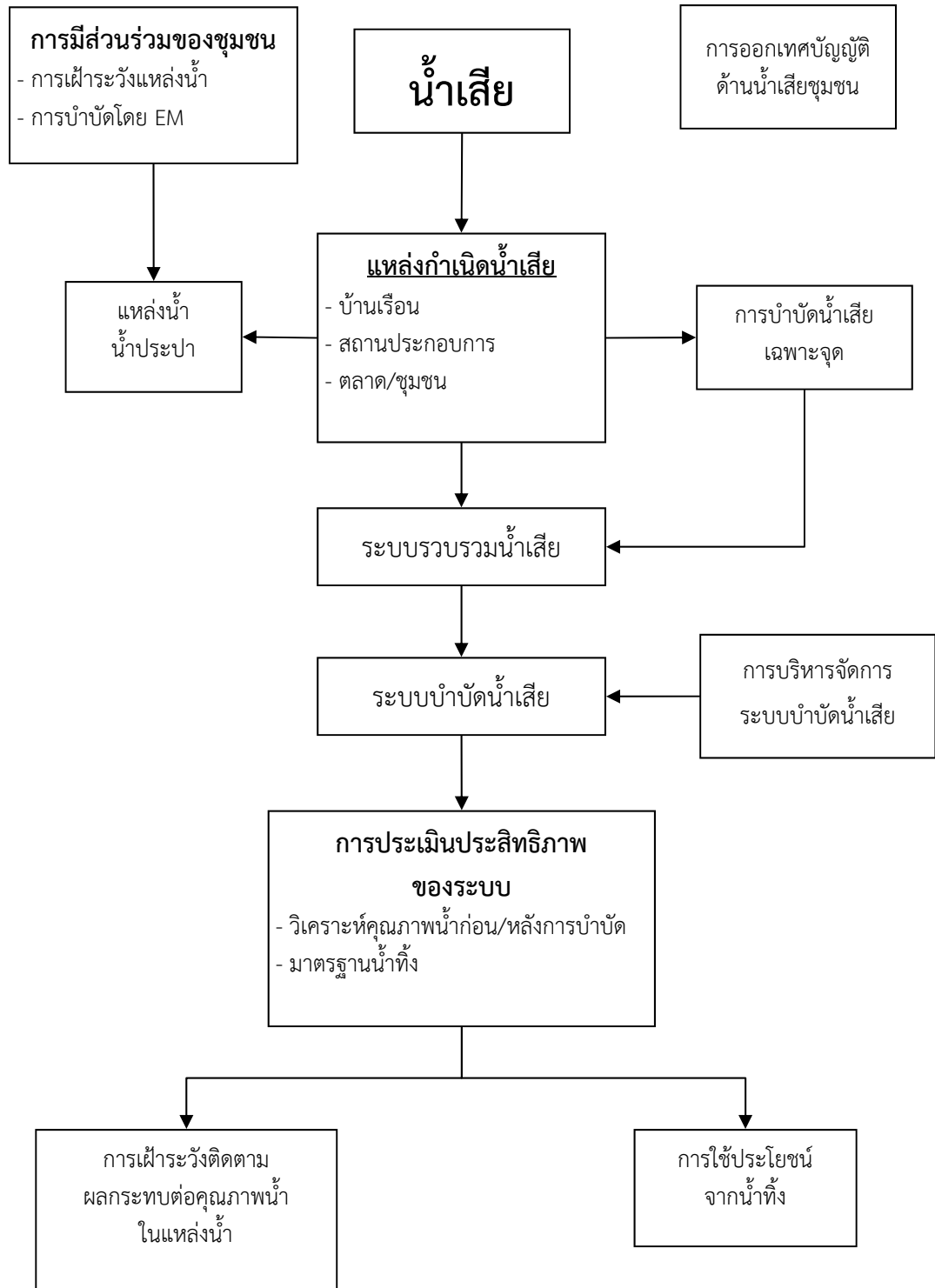
จากรายงานศึกษาความเหมาะสมการออกแบบระบบรวบรวมและบำบัดน้ำเสียในอนาคต ๒๐ ปีข้างหน้า จากปี พ.ศ. ๒๕๓๗ - พ.ศ. ๒๕๕๗ โดยประเมินอัตราการใช้น้ำที่ ๒๘๐ ลิตร/คน/วัน ซึ่งแปรผลเป็นอัตราน้ำเสียเฉลี่ย ๒๖๘.๘ ลิตร/คน/วัน

### การประเมินลักษณะสมบัติน้ำเสียชุมชนในอนาคต

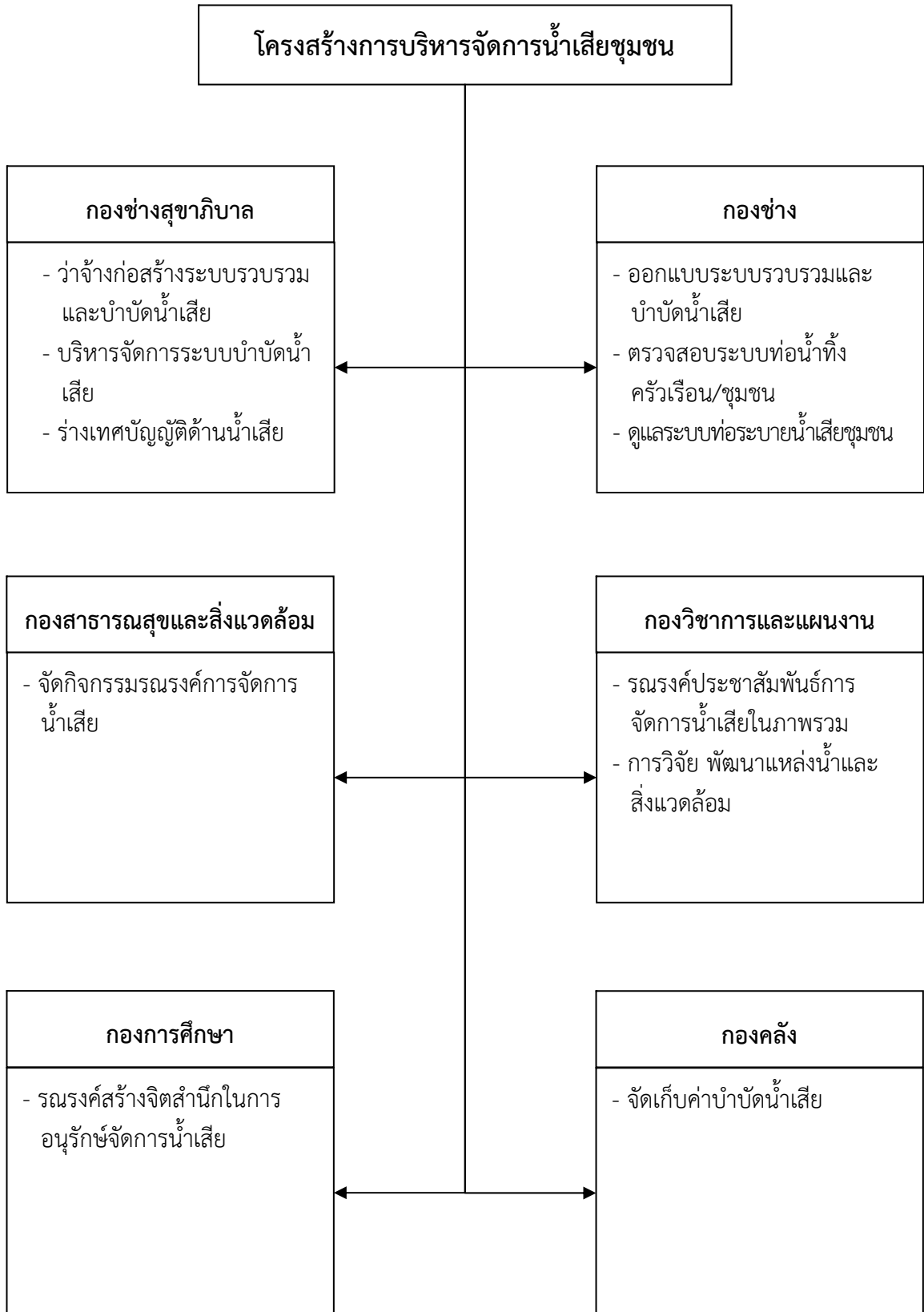
จากข้อมูลของรายงานการศึกษา การออกแบบระบบรวบรวมและบำบัดน้ำเสีย พบว่ามีค่าสมมูลประชากรอยู่ระหว่าง ๑๓ - ๔๕ กรัม/คน/วัน ซึ่งแปรผลเป็นค่า BOD ได้ ๑๒๕ มิลลิกรัม/ลิตร ซึ่งปัจจุบันระบบบำบัดน้ำเสียได้ออกแบบระบบไว้สำหรับ BOD ที่ ๑๕๐ มิลลิกรัม/ลิตร

ดังนั้น ปริมาณน้ำเสียในอนาคตจะมีปริมาณที่มากขึ้น เทศบาลเมืองทุ่งสงเองจะต้องจัดทำแผนแม่บทรองรับในการบริหารจัดการด้านน้ำเสีย และปัจจุบันได้ดำเนินการเดินระบบรวบรวมและบำบัดน้ำเสียเป็นที่เรียบร้อยแล้ว และจะต้องขยายระบบรวมน้ำเสียให้ครอบคลุมทั่วพื้นที่ต่อไป อย่างไรก็ตามการติดตามเฝ้าระวัง ป้องกัน การรณรงค์สร้างจิตสำนึกเกี่ยวกับการจัดการทรัพยากรน้ำก็มีความสำคัญเช่นกัน จะต้องจัดทำควบคู่กันไปด้วยเพื่อให้เกิดความร่วมมือจากภาคประชาชนอย่างยั่งยืน

## แผนผังภาพรวมของการจัดการน้ำเสีย



## โครงสร้างการบริหารจัดการน้ำเสียชุมชน



## ยุทธศาสตร์การพัฒนาและแนวทางการพัฒนาด้านสิ่งแวดล้อม

ยุทธศาสตร์	แนวทางการพัฒนา	โครงการ/กิจกรรม
<p>ร่วมกันจัดวางผังเมืองพัฒนาโครงสร้างพื้นฐานรักษาสิ่งแวดล้อม ป้องกันน้ำท่วมสู่เมืองน่าอยู่ อย่างยั่งยืน</p>	<p>๑. บูรณาการความร่วมมือทุกภาคส่วนอย่างมีคุณภาพในการป้องกันและแก้ไขปัญหาอุทกภัยเมืองทุ่งสงแบบบูรณาการให้ยั่งยืน โดยบูรณาการการพัฒนาด้านกายภาพและด้านกระบวนการทางสังคมอย่างเชื่อมโยงและต่อเนื่อง</p>	<p>๑. โครงการบริหารจัดการทรัพยากรธรรมชาติและสิ่งแวดล้อมแบบบูรณาการ</p>
	<p>๒. พัฒนาโครงสร้างพื้นฐานระบบระบายน้ำ</p>	<p>๑. โครงการก่อสร้างปรับปรุงระบบระบายน้ำ</p>
	<p>๓. ส่งเสริม อนุรักษ์ พื้นฟูทรัพยากรธรรมชาติและสิ่งแวดล้อม</p>	<p>๑. โครงการอนุรักษ์ทรัพยากรธรรมชาติในชุมชน ๒. โครงการเยาวชนรักษ์ทุ่งสง ๓. โครงการปลูกป่าเพื่อลดภาวะโลกร้อนเฉลิมพระเกียรติ ๔. โครงการบ้านน่ามอง</p>
	<p>๔. ปรับปรุงระบบการจัดการขยะมูลฝอยของเทศบาลให้มีประสิทธิภาพ สร้างเครือข่ายทุกภาคีมีส่วนร่วมสามารถลดปริมาณขยะและนำมาใช้ใหม่อย่างมีประสิทธิภาพ</p>	<p>๑. โครงการศูนย์เรียนรู้การจัดการขยะมูลฝอยแบบผสมผสานตามแนวเศรษฐกิจพอเพียง ๓. โครงการเพิ่มประสิทธิภาพการรักษาความสะอาดและความเป็นระเบียบเรียบร้อยของเมือง ๔. โครงการบริหารจัดการและสร้างจิตสำนึกในการจัดการขยะมูลฝอย ๕. โครงการพัฒนาระบบผลิตก๊าซชีวภาพจากขยะในระดับชุมชน ๖. โครงการพัฒนาระบบผลิตขยะเชื้อเพลิง RDF</p>

## ยุทธศาสตร์การพัฒนาและแนวทางการพัฒนาด้านสิ่งแวดล้อม

ยุทธศาสตร์	แนวทางการพัฒนา	โครงการ/กิจกรรม
ร่วมกันจัดวางผังเมืองพัฒนาโครงสร้างพื้นฐานรักษาสิ่งแวดล้อม ป้องกันน้ำท่วมสู่เมืองน่าอยู่ อย่างยั่งยืน	๕. บริหารจัดการระบบบำบัดน้ำเสียที่มีอยู่ให้มีประสิทธิภาพโดยประชาชนมีส่วนร่วมและขยายระบบบำบัดน้ำเสียให้ครอบคลุมพื้นที่เขตเทศบาล	๑. โครงการศึกษาความเหมาะสมและออกแบบระบบบำบัดน้ำเสียชุมชน เฉพาะจุด ๒. โครงการบริหารจัดการระบบบำบัดน้ำเสียชุมชน ๓. โครงการปรับปรุงคุณภาพแหล่งน้ำโดยใช้จุลินทรีย์ ๔. การออกเทศบัญญัติด้านน้ำเสียชุมชน ๕. การสร้างเครือข่ายในการจัดการน้ำเสีย ๖. การส่งเสริมกลุ่มอาสาสมัครเฝ้าระวังคุณภาพน้ำ ๗. การสร้างจิตสำนึกในการจัดการน้ำเสีย ๘. การวิจัยและพัฒนาแหล่งน้ำ
	๖. รมรณรงค์ส่งเสริมการประหยัดพลังงานไฟฟ้า และน้ำมันและสนับสนุนการใช้พลังงานทางเลือก	๑. โครงการรณรงค์รักษาสุขภาพภูมิอากาศ ลดโลกร้อน ภายใต้แผนปฏิบัติการ LA 21 เพื่อเมืองน่าอยู่ ๒. โครงการใช้แก๊สชีวภาพ(NGV) กับริถยนต์เทศบาลเมืองทุ่งสง ๓. โครงการส่งเสริมและสาธิตการใช้พลังงานทดแทนหรือพลังงานสีเขียว ๔. โครงการติดตั้งโคมไฟฟ้าโซล่าเซลล์

## แผนปฏิบัติการเพื่อการจัดการคุณภาพสิ่งแวดล้อมเทศบาลเมืองทุ่งสง

แนวทางการดำเนินงาน	เป้าหมาย	โครงการ/กิจกรรม	งบประมาณ			หน่วยงาน รับผิดชอบ
			๒๕๕๕	๒๕๕๖	๒๕๕๗	
การจัดการขยะมูลฝอยและของเสียชุมชน	<ul style="list-style-type: none"> <li>- การลดปริมาณขยะ</li> <li>- การคัดแยกขยะและของเสียชุมชน</li> <li>- การนำขยะที่ใช้ประโยชน์ได้มาใช้ประโยชน์</li> </ul>	<ul style="list-style-type: none"> <li>- การบริหารจัดการและสร้างจิตสำนึกในการจัดการขยะ</li> <li>- การคัดแยกขยะที่ต้นทาง</li> <li>- การคัดแยกของเสียอันตรายจากชุมชน</li> </ul>				กองช่างสุขาภิบาล
						กองช่างสุขาภิบาล
						กองช่างสุขาภิบาล
การจัดการน้ำเสียชุมชน	<ul style="list-style-type: none"> <li>- การบริหารจัดการระบบบำบัดน้ำเสียชุมชน</li> <li>- การปรับปรุงคุณภาพน้ำเฉพาะจุด</li> <li>- การออกเทศบัญญัติด้านน้ำเสีย</li> <li>- การสร้างเครือข่ายในการจัดการน้ำเสีย</li> <li>- ส่งเสริมกลุ่มอาสาสมัครเฝ้าระวังคุณภาพน้ำ</li> <li>- การสร้างจิตสำนึกในการจัดการน้ำเสีย</li> </ul>	<ul style="list-style-type: none"> <li>- การบริหารจัดการระบบบำบัดน้ำเสียชุมชน</li> <li>- การปรับปรุงคุณภาพน้ำเฉพาะจุด</li> <li>- การออกเทศบัญญัติด้านน้ำเสีย</li> <li>- การสร้างการมีส่วนร่วมของประชาชนในการจัดการน้ำเสีย</li> <li>- การสร้างกลุ่มอาสาสมัครเฝ้าระวังคุณภาพน้ำ</li> <li>- การรณรงค์สร้างจิตสำนึกในการจัดการน้ำเสีย</li> <li>- วิจัยพัฒนาแหล่งน้ำและสิ่งแวดล้อม</li> </ul>				กองช่างสุขาภิบาล
						กองช่างสุขาภิบาล
						กองช่างสุขาภิบาล
						กองช่างสุขาภิบาล
						กองการศึกษา
						กองสาธารณสุข
						กองวิชาการฯ

## แผนปฏิบัติการเพื่อการจัดการคุณภาพสิ่งแวดล้อมเทศบาลเมืองทุ่งสง

แนวทางการดำเนินงาน	เป้าหมาย	โครงการ/กิจกรรม	งบประมาณ			หน่วยงาน รับผิดชอบ
			๒๕๕๕	๒๕๕๖	๒๕๕๗	
การอนุรักษ์ฟื้นฟู ทรัพยากรธรรมชาติ	- การอนุรักษ์ทรัพยากรธรรมชาติ - การปลูกป่าเพิ่มพื้นที่สีเขียว	- การอนุรักษ์ทรัพยากรธรรมชาติ - โครงการปลูกป่า				กองช่าง กองช่าง
การรณรงค์ส่งเสริมการประหยัด พลังงานไฟฟ้าและน้ำมัน สนับสนุนการใช้พลังงาน ทางเลือก	- การรณรงค์ลดภาวะโลกร้อน	- โครงการรณรงค์รักษาสภาพภูมิอากาศ - โครงการเยาวชนรักษ์ทุ่งสง				กองช่าง กองการศึกษา
การศึกษาวิจัยพัฒนา	- การนำขยะเชื้อเพลิงมาใช้ ประโยชน์ - พัฒนาสิ่งใหม่ๆมาใช้งาน	- โครงการพัฒนาระบบผลิตแก๊สชีวภาพ - โครงการศึกษาพัฒนาเชื้อเพลิง RDF				กองช่างสุขาภิบาล กองช่างสุขาภิบาล