

ตารางแสดงพื้นที่รองรับน้ำ (Watershed) จังหวัดตรัง

การเชื่อมโยงเครือข่ายนิเวศ

ป่าต้นน้ำ



ป่าสาकु



ป่าจาก



ปะการัง



หญ้าทะเล



ป่าชายเลน

เลน



ปัญหาด้านการจัดการต้นน้ำ

- 1) การบุกรุกพื้นที่ป่าเพื่อทำการเกษตร ทำให้มีพื้นที่ป่าลดลงซึ่งมีผลทำให้ปริมาณน้ำท่าเปลี่ยนแปลง โดยเฉพาะในพื้นที่ชั้นคุณภาพลุ่มน้ำ 1A และ 1B การบุกรุกพื้นที่ป่าพบมากในพื้นที่ป่าสงวนแห่งชาติที่ประกาศเป็นเขตป่าเพื่อการอนุรักษ์ สำหรับเขตอุทยานแห่งชาติและเขตรักษาพันธุ์สัตว์ป่า มีการบุกรุกบริเวณเขตติดต่อ พื้นที่ที่มีการบุกรุกจำนวนมากควรเร่งอนุรักษ์ฟื้นฟูป่าต้นน้ำ ได้แก่ พื้นที่ต้นน้ำของอำเภอห้วยยอดและอำเภอนาโยง
- 2) การชะล้างพังทลายของดิน มีสาเหตุจากการทำการเกษตรในพื้นที่ลาดชัน และไม่มีมาตรการอนุรักษ์ดินและน้ำที่เหมาะสม โดยจังหวัดตรังและนครศรีธรรมราชเป็นพื้นที่ที่มีการชะล้างพังทลายของดินในระดับรุนแรงถึงรุนแรงมากประมาณร้อยละ 2 ของพื้นที่ ซึ่งถือว่าอยู่ในเกณฑ์น้อย

ต.ช่อง



องค์กรชุมชน
ปฏิบัติที่บ้าน
ทับเขือ-ปลักหมู



ธรรมนูญชุมชน



คณะกรรมการ
องค์กรชุมชน



คณะกรรมการ
โฉนดชุมชน

ออมทรัพย์เพื่อ
ขับเคลื่อน
กิจกรรม

ต.นาชุมเห็ด

องค์การชุมชนปฏิรูปที่ดิน
บ้านลำขนุน

ธรรมนูญชุมชน

คณะกรรมการ
องค์การชุมชน

คณะกรรมการ
โฉนด
ชุมชน

ออมทรัพย์
เพื่อ
ขับเคลื่อน
กิจกรรม



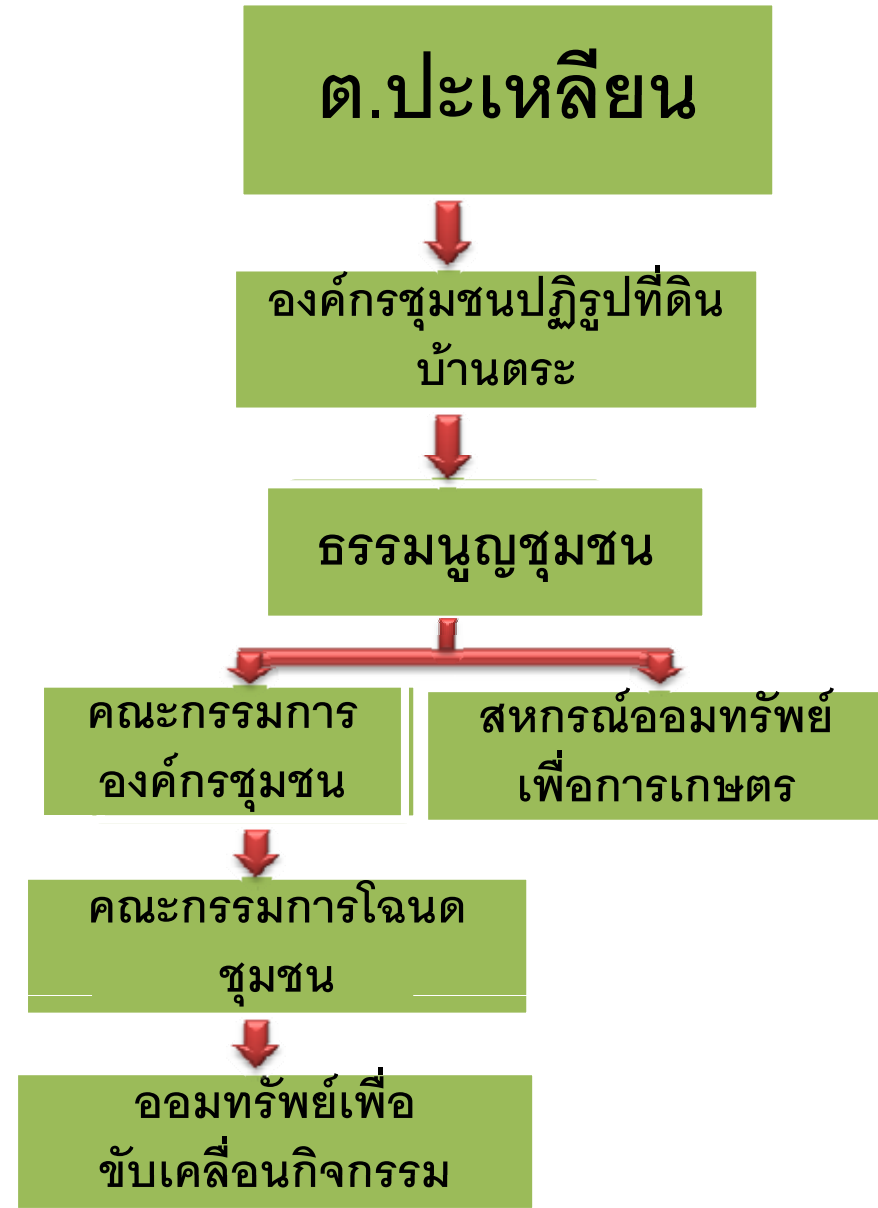
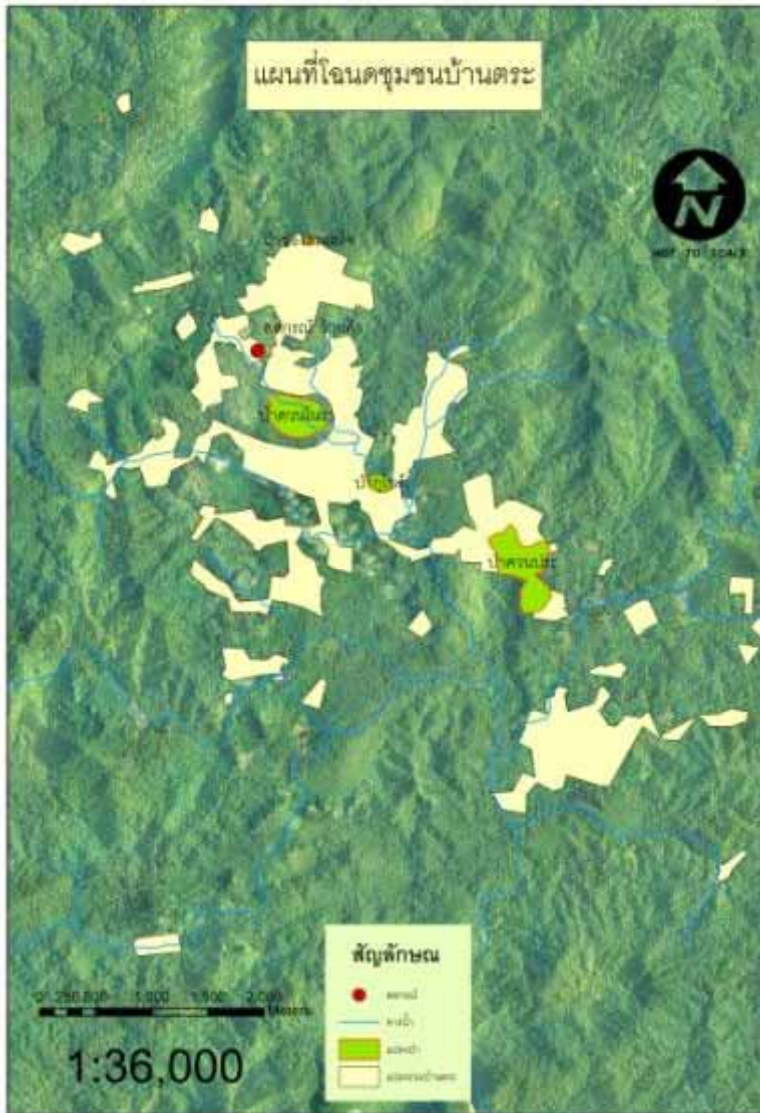
องค์การชุมชนปฏิรูปที่ดิน
บ้านยูงงาม-ลำพิกุล

ธรรมนูญชุมชน

คณะกรรมการ
องค์การชุมชน

คณะกรรมการ
โฉนด
ชุมชน

ออม
ทรัพย์เพื่อ
ขับเคลื่อน
กิจกรรม



ต.ในเตา



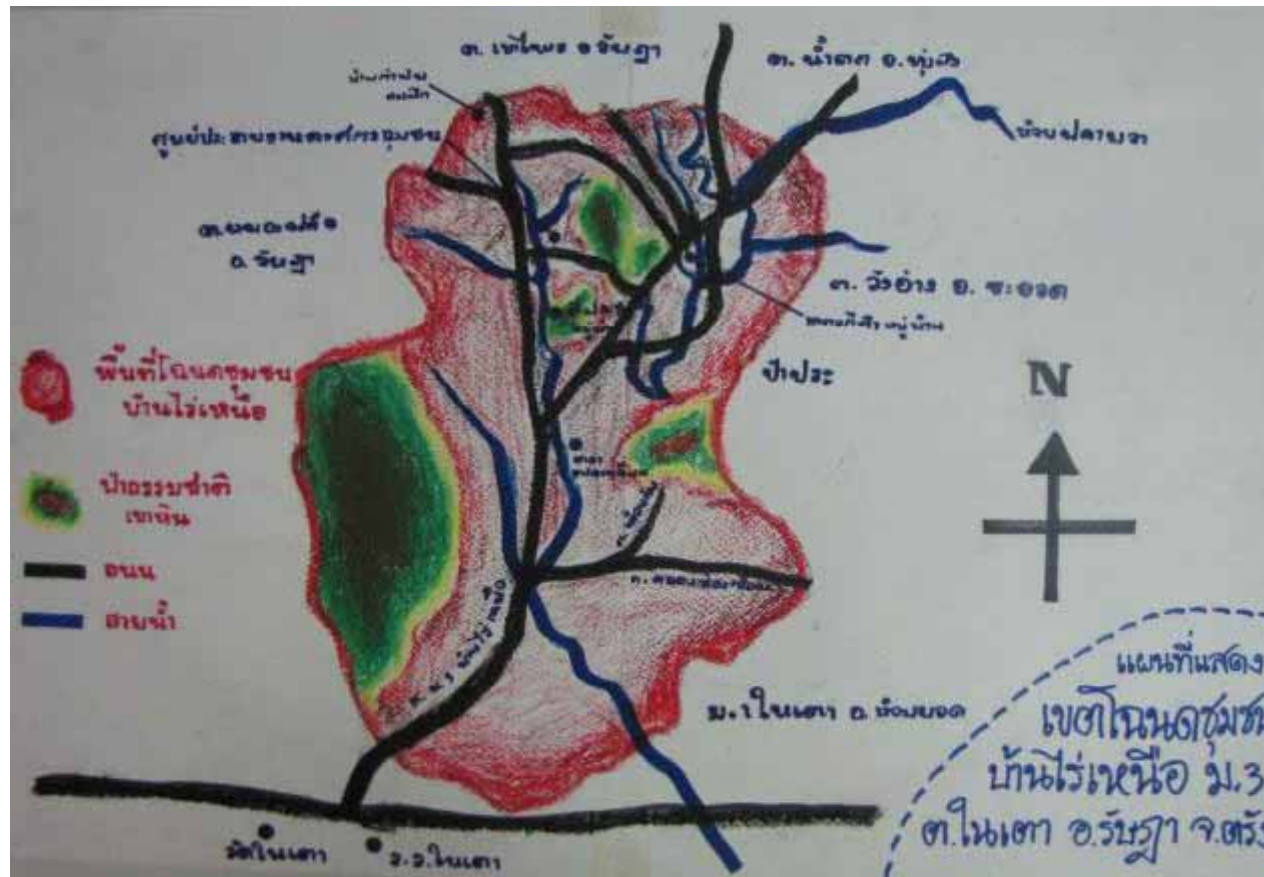
องค์กรชุมชน
ปฏิรูปที่ดินบ้านไร่
เหนือ



ธรรมนูญ
ชุมชน



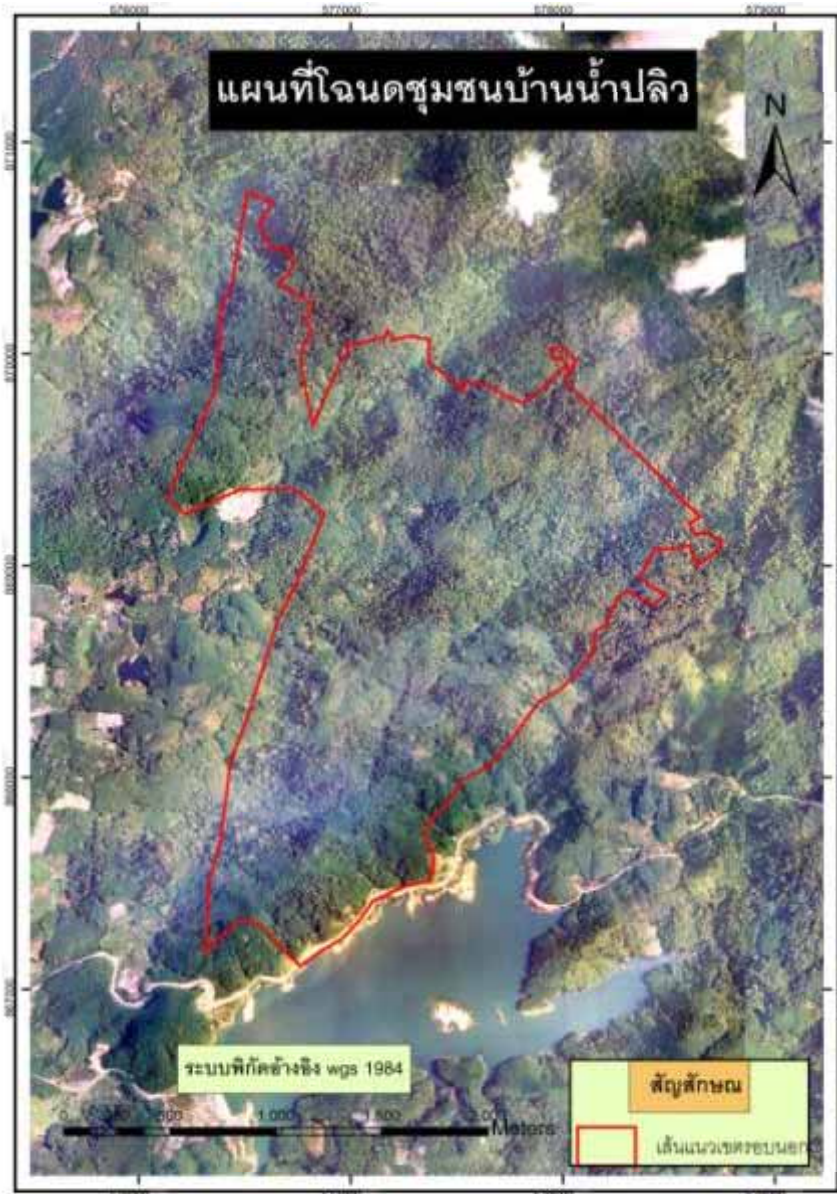
คณะกรรมการ
องค์กรชุมชน



คณะกรรมการ
โฉนดชุมชน

กองทุน
ธนาคารที่ดิน

กลุ่มปุ๋ยชีวภาพ



ต.หนองปรือ

องค์กรชุมชนปฏิรูป
ที่ดินบ้านน้ำปลิว

คณะกรรมการ
องค์กรชุมชน

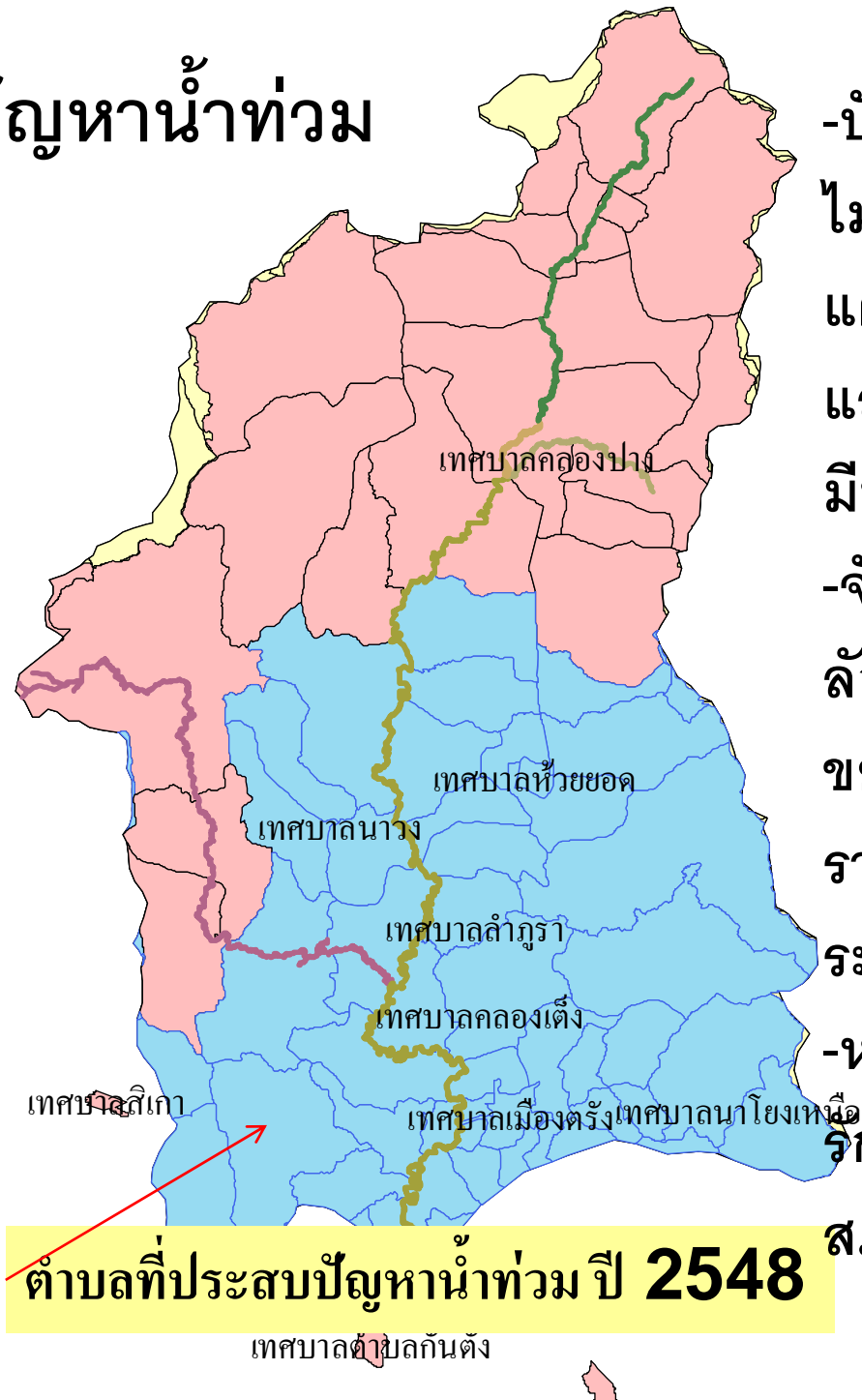
ธรรมนูญชุมชน

คณะกรรมการ
โฉนดชุมชน

ออมทรัพย์เพื่อ
ขับเคลื่อนกิจกรรม

กลุ่มข่าวสาร

ปัญหาน้ำท่วม



-ปัญหาน้ำท่วมในอดีต

ไม่เป็นปัญหารุนแรงมากนัก

แต่จากการเปลี่ยนแปลงการใช้ที่ดิน

และการขยายตัวของชุมชน มีแนวโน้มจะมีปัญหามากขึ้น

-จังหวัดที่ประสบปัญหาน้ำท่วมใน

ลักษณะการเกิดน้ำท่วมขัง จากการ

ขยายตัวของชุมชนที่อยู่ริมลำน้ำและที่

ราบริมทะเลมีระดับความสูงใกล้เคียงกับ

ระดับน้ำทะเล ทำให้การระบายน้ำมีจำกัด

-หน่วยงานท้องถิ่นจะต้องมีมาตรการที่จะ

รักษาสภาพการระบายน้ำ อย่างน้อยให้คง

สภาพไว้เพราะแนวโน้มน้ำท่าจะสูงขึ้น

ตำบลที่ประสบปัญหาน้ำท่วม ปี 2548

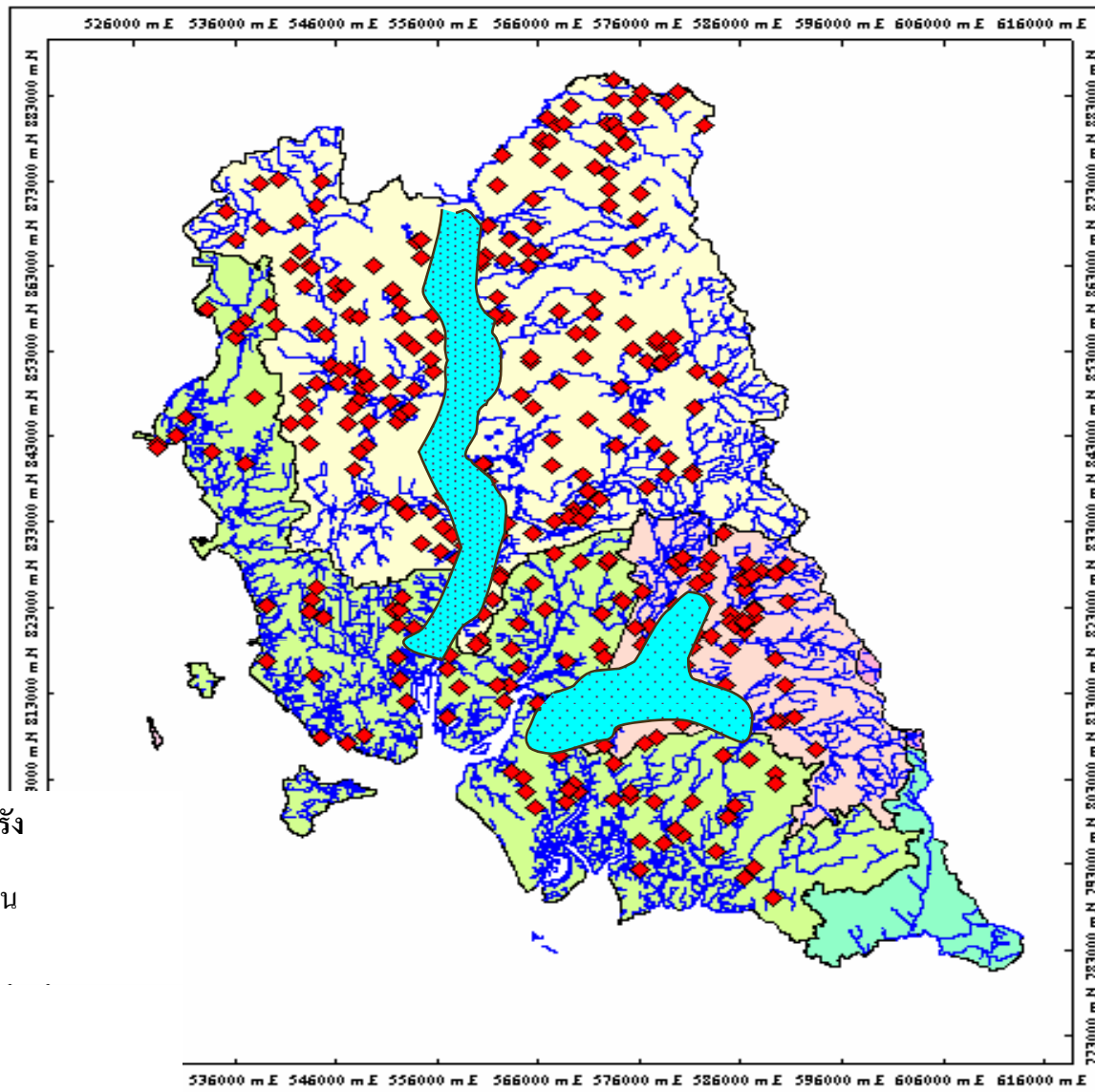
เทศบาลตำบลกันตัง

พื้นที่น้ำท่วมในจังหวัดตรัง

จำนวนทั้งสิ้น 222 หมู่บ้าน

53 ตำบล

10 อำเภอ



แผนที่แสดงพื้นที่น้ำท่วมใน
จังหวัดตรัง

- พื้นที่ภาคใต้ฝั่งตะวันตกส่วนที่ 3
- พื้นที่น้ำท่วม
- พื้นที่น้ำย่อยแม่น้ำหลวง
- ลำน้ำธรรมชาติ
- พื้นที่คลองปะเหลียน
- พื้นที่คลองละงู
- หมู่บ้านขาดแคลนน้ำ

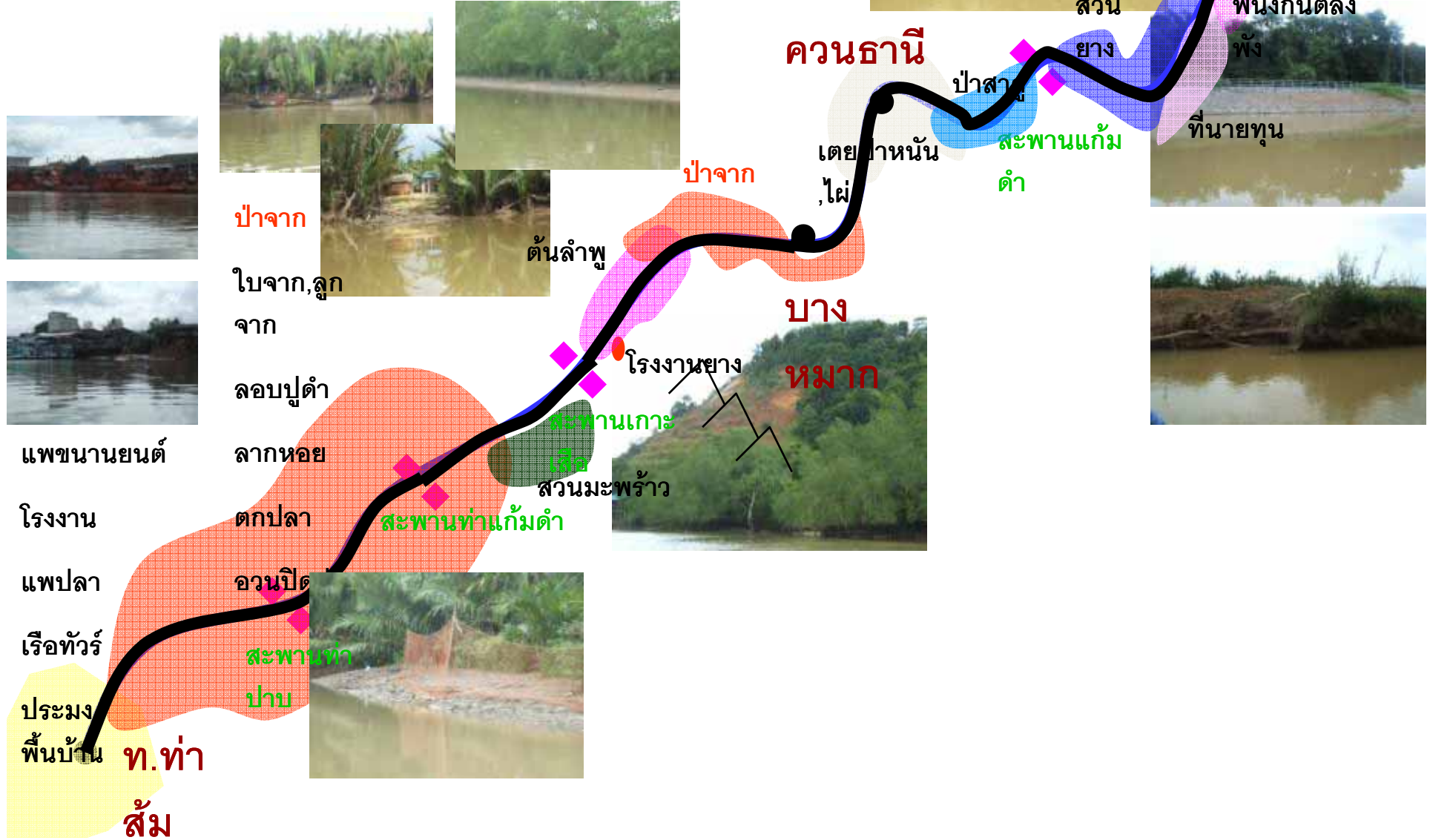


ปัญหาด้านการจัดการน้ำเสีย

- 1) ส่วนใหญ่คุณภาพน้ำอยู่ในเกณฑ์ดี ควรเฝ้าติดตามและเฝ้าระวัง
- 2) คุณภาพน้ำในลำน้ำสายเล็ก เริ่มมีคุณภาพเสื่อมโทรม โดยเฉพาะที่ผ่านชุมชนและที่มีแหล่งท่องเที่ยว ควรเฝ้าติดตามการสนับสนุนการบำบัดที่แหล่งกำเนิด
- 3) การใช้สารเคมีในการเกษตรมากขึ้น ทำให้มีการปนเปื้อนในแหล่งน้ำผิวดิน ควรเฝ้าติดตามตรวจสอบและติดตามเป็นระยะ ๆ
- 4) การบำบัดน้ำเสียชุมชนขนาดใหญ่ และแหล่งท่องเที่ยวที่สำคัญ ควรเฝ้าติดตามการลงใจในการบำบัดน้ำเสียเบื้องต้น เพื่อลดภาระในการบำบัดน้ำเสีย



ท่าส้ม-หนองตรด



บริเวณที่มีการดูทราย
ในแม่น้ำตรังตอนบน



Image © 2009 DigitalGlobe

© 2007 Google™

© 2008 Tele Atlas

Pointer 7°38'34.13" N 99°31'48.34" E elev 42 ft Streaming 100%

Eye alt 10237 ft

ทำคูคตรายเฉพาะในเขตแม่น้ำตรัง

1. บริษัท : หนังสือรับรองการทำประโยชน์เลขที่ 69 หมู่ 1 ซอย คลองช่อง ต.ช่อง อ.นาโ
2. บริษัท : ทำทรายเงิน เลขที่ - หมู่ 7 ซอย - ถนน - ต.ช่อง อ.นาโยง จ.ตรัง 92170
3. บริษัท : ทำทรายโกก๊วย หมู่ 1 ต.นาท่ามใต้ อ.เมือง จ.ตรัง 92190
4. บริษัท : ทำทรายเทพพิทักษ์ หมู่ 6 ซอย - ถนน - ต.นาท่ามใต้ อ.เมือง จ.ตรัง 92190
5. บริษัท : ทำทรายผู้ใหญ่โหมด เลขที่ - หมู่ 2 ซอย - ถนน - ต.นาท่ามใต้ อ.เมือง จ.ตรัง
6. บริษัท : เลขที่ - หมู่ 2 ซอย - ถนน - ต.นาท่ามใต้ อ.เมือง จ.ตรัง 92190
7. บริษัท : ทำทรายณฤทธิ์ เลขที่ - หมู่ 2 ซอย - ถนน - ต.นาท่ามใต้ อ.เมือง จ.ตรัง 92190
8. บริษัท : เลขที่ - หมู่ 1 ซอย - ถนน - ต.นาท่ามใต้ อ.เมือง จ.ตรัง 92190
9. บริษัท : ทำทรายศิลา เลขที่ - หมู่ 1 ซอย - ถนน - ต.นาท่ามใต้ อ.เมือง จ.ตรัง
10. บริษัท : ทำทรายท่าส้ม เลขที่ - หมู่ 1 ถนน ชลประทาน ต.นาท่ามใต้ อ.เมือง จ.ตรัง
11. บริษัท : ทำทรายเทพพิทักษ์ เลขที่ - หมู่ 6 ถนน แม่น้ำตรัง ต.นาท่ามใต้ อ.เมือง จ.ตรัง
12. เลขที่ - หมู่ 6 ซอย - ถนน - ต.นาท่ามเหนือ อ.เมือง จ.ตรัง 92190
13. บริษัท : เลขที่ - หมู่ 1 ซอย - ถนน - ต.หนองตรุด อ.เมือง จ.ตรัง 92000 โทร : -
14. บริษัท : ต.ท่าสะบ้า อ.วังวิเศษ จ.ตรัง 92000

ทำคู่มือเฉพาะในเขตแม่น้ำตรัง

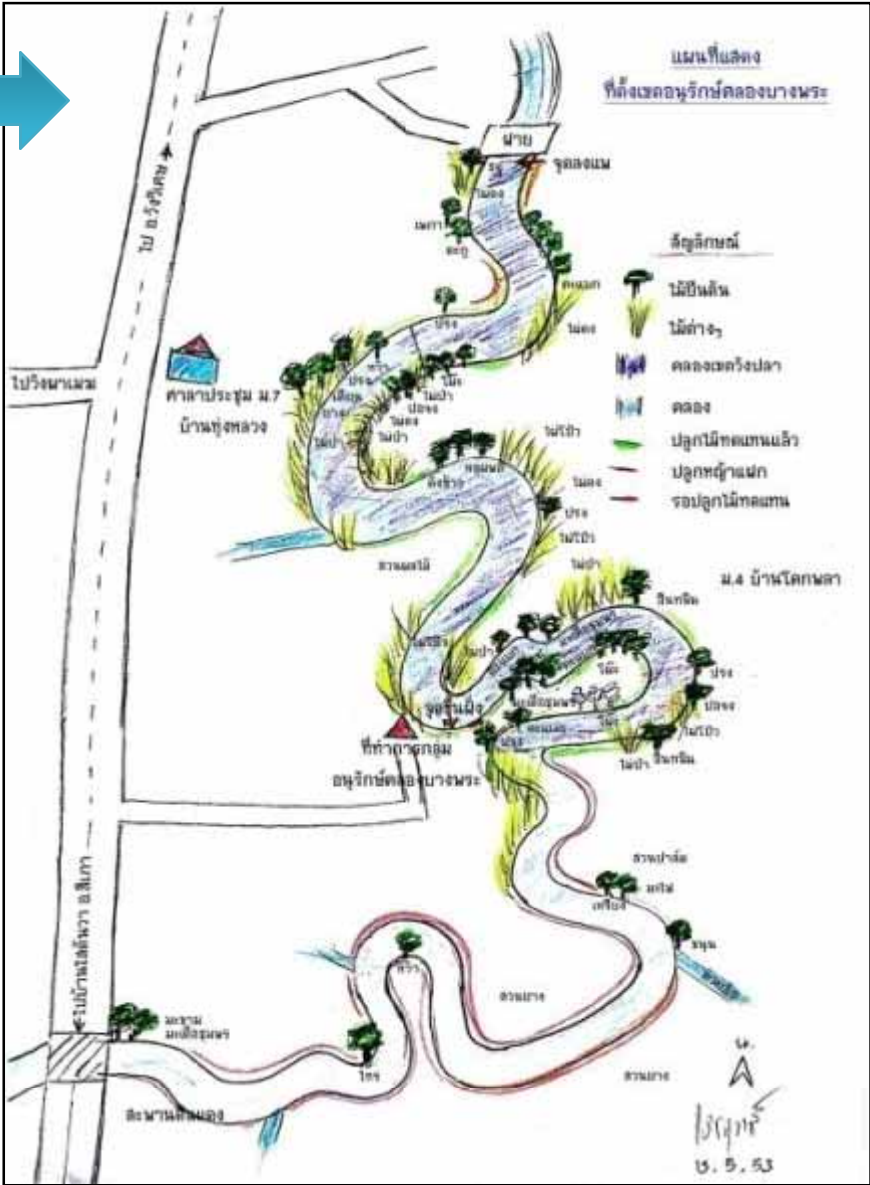
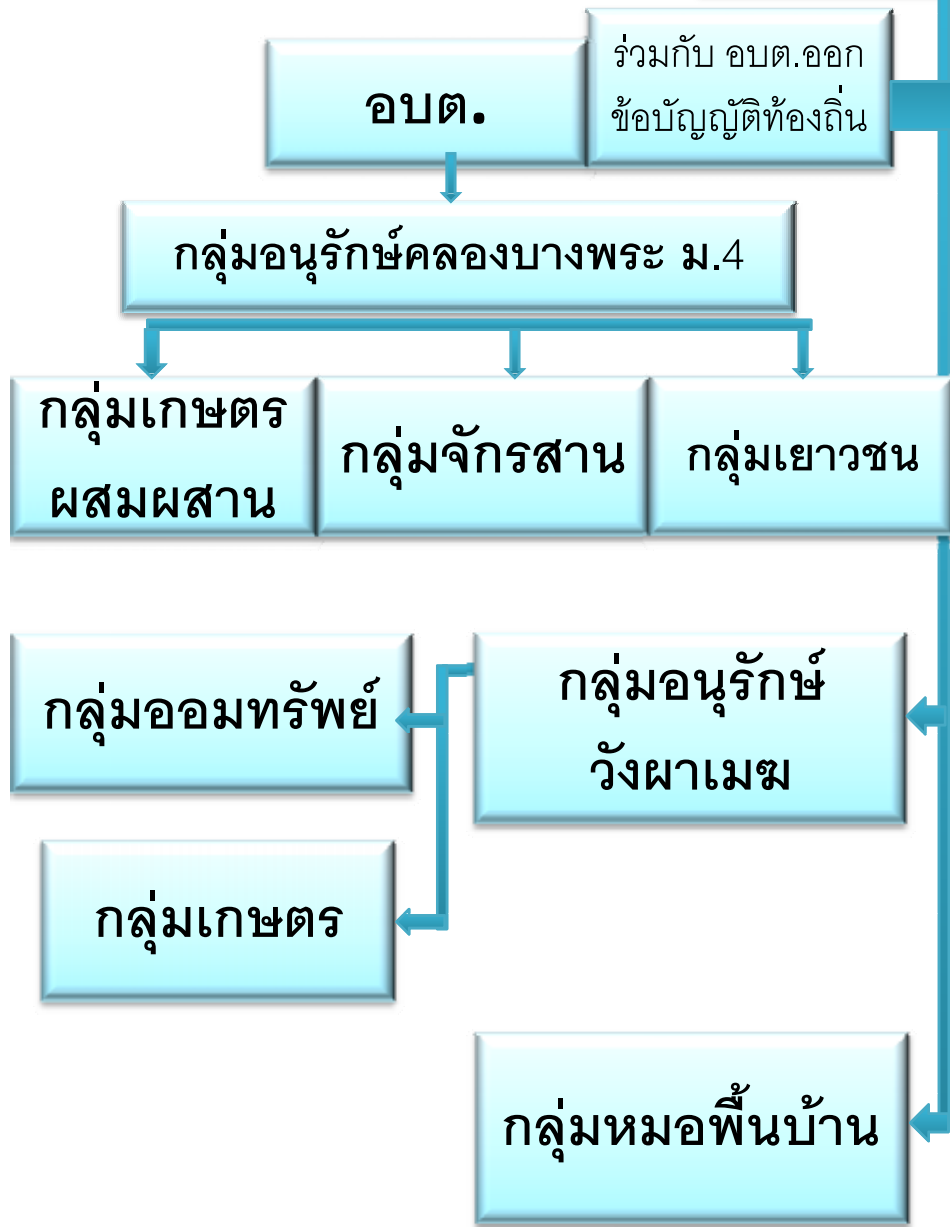
15. บริษัท : ทำทรายจิก เลขที่ - หมู่ 19 ต.ท่าสะบ้า อ.วังวิเศษ จ.ตรัง 92000 โทร : 0811
16. บริษัท : เลขที่ - หมู่ 9 ต.ท่าสะบ้า อ.วังวิเศษ จ.ตรัง 92000
17. บริษัท : เลขที่ - หมู่ 9 ต.ท่าสะบ้า อ.วังวิเศษ จ.ตรัง 92000
18. บริษัท : เลขที่ - หมู่ 1 ต.ท่าสะบ้า อ.วังวิเศษ จ.ตรัง 92000
19. บริษัท : ทำทรายชัยรัตน์ หมู่ 1 ต.ท่าสะบ้า อ.วังวิเศษ จ.ตรัง
20. บริษัท : หมู่ 10 ถนน ร.พ.ช.วังหิน-ท่าสะบ้า ต.ท่าสะบ้า อ.วังวิเศษ จ.ตรัง 92000
21. บริษัท : ทำทรายทวิโชค หมู่ 7 ต.นาวง อ.ห้วยยอด จ.ตรัง 92210
22. บริษัท : เลขที่ - หมู่ 7 ต.นาวง อ.ห้วยยอด จ.ตรัง 92210
23. บริษัท : ทำทรายกำนันระพี หมู่ 2 ต.บางดี อ.ห้วยยอด จ.ตรัง 92210 โทร : 04-837382
24. บริษัท : 273 หมู่ 2 ต.ปากคม อ.ห้วยยอด จ.ตรัง 92130
25. บริษัท : ทำทรายประดิษฐ์ เลขที่ - หมู่ 4 ต.ปากคม อ.ห้วยยอด จ.ตรัง
26. บริษัท : หมู่ 4 ต.ปากแจ่ม อ.ห้วยยอด จ.ตรัง 92190
27. บริษัท : ทำทรายครุพัฒน์ หมู่ 5 ต.ลำภูรา อ.ห้วยยอด จ.ตรัง 92190 โทร : 01-9681407
28. บริษัท : ทำทรายครุพัฒน์ หมู่ 5 ต.ลำภูรา อ.ห้วยยอด จ.ตรัง 92190



ยุทธศาสตร์และข้อเสนอการแก้ไขปัญหาลุ่มน้ำแม่น้ำตรัง

<p>ยุทธศาสตร์ เครือข่าย</p>	<ol style="list-style-type: none"> 1. สร้างอาสาสมัครเฝ้าระวังแม่น้ำตรัง 2. ทำฐานข้อมูลสมุนไพรรักษา 3. ส่งเสริมให้เยาวชนมีจิตสำนึกรักและเห็นความสำคัญของแม่น้ำ 4. ฟื้นฟูป่าอนุรักษ์ 5. ทำสวัสดิการกลุ่ม 6. ทำแผนงานร่วมกับ อบต.
<p>ข้อเสนอ ยุทธศาสตร์ จังหวัด</p>	<ol style="list-style-type: none"> 1. กันเขตคลองให้ชัดเจน 2. เจาะอุโมงค์ใต้ถนนเพื่อแก้ไขปัญหาน้ำท่วมโดยให้ทำการศึกษาก่อนว่ามีจุดไหนบ้าง 3. สนับสนุนการท่องเที่ยวเชิงอนุรักษ์
<p>เป้าประสงค์ ของภาคี</p>	<ol style="list-style-type: none"> 1. สร้างศูนย์การเรียนรู้ในบริเวณตำบลย่านซื่อ คลองลำพูน หนองตรุด คลองชีและคลองน้ำเจ็ด 2. ศึกษาข้อมูลทำทรายที่มีขอบเขตไม่ชัดเจนตั้งแต่ย่านซื่อถึงคลองชี 3. ขุดลอกคลองไฟให้น้ำไหลลงคลองน้ำเจ็ด 4. เสริมพังกันน้ำบริเวณหนองตรุดให้มีความแข็งแรง 5. กำหนดเขตคลองตลอดสายน้ำ ให้มีขอบเขตชัดเจนหากมีการละเมิดทำลายให้ดำเนินตามกฎหมาย 6. ผลักดันให้มีการขุดอุโมงค์ลอดบริเวณท่าสะพานและถนนตรัง-สิเกา 7. จัดตั้งทีมอาสาเฝ้าระวังสายน้ำ โดยแบ่งเป็น 3 โซน คือ โซนต้นน้ำ กลุ่มองค์กรที่รับผิดชอบ คือ คลองชี 5 ตำบล ช่วงกลางน้ำกลุ่มองค์กรที่รับผิดชอบ คือ หนองตรุด และช่วงปลายน้ำ กลุ่มองค์กรที่รับผิดชอบ คือ ย่านซื่อ บางเป่าและบางหมาก 8. การท่องเที่ยวเชิงอนุรักษ์ ได้แก่พื้นที่ คลองชี 4 พื้นที่ หนองตรุด บางหมากและย่านซื่อ 9. ทำการเกษตรปลอดสารพิษ ได้แก่พื้นที่หนองตรุดและคลองชี

ต.วังมะปราง



แผนที่แสดงขอบเขตอนุรักษ์ตามข้อบัญญัติของอบต.วังมะปราง

จุดเฝ้าระวังน้ำท่วม และ จุดประสานงานความช่วยเหลือ พื้นที่ตำบลของเครือข่ายลุ่มน้ำตรัง

จุดเฝ้าระวัง

จุดประสานงานและปลอดภัย

บริเวณคลองซี/ บริเวณหมู่ 1,9,5,8,2 (น้ำคลองหนุน)

หมู่ 1,9 และ อบต.วังมะปราง

ริมคลองน้ำเจ็ด

เทศบาลนครตรัง

ทั้งตำบล หมู่ที่หมู่ 1และ2/ท่า
คูทราย/พังก้าน้ำ

อบตหนองตรุด และบางรัก. /
บริเวณ ม.4 นาตาล่วง/จุดถนน
ตรัง-สิเกา/ วัดเขี้ยวชาญกิจ

หมู่ 1,4,5,6 และมัสยิด

ถนนใหญ่ อบต. ควนธานี

บ้านโคกทราย บ้านในกลุ่ม (น้ำไหลเร็วและแรง)

วัดและโรงเรียนย่านซื่อ/ อบต.ย่านซื่อ

หมู่ 1,3,5 หมู่ 5 หน้าที่สุดถนนถูกตัดขาด

รร.บ้านบางหมาก และ มัสยิดบ้านไต่
เมือง อบต. บางหมาก

หมู่ 2,5,7 หมู่ที่ 5 หนักสุด

อบต. บางเป้า



โครงสร้างการประสานงานการขอความช่วยเหลือ

ศูนย์ประสานกลาง
หน่วยข้อมูลข่าวสาร

ศูนย์ประสานงาน
เครือข่ายลุ่มน้ำตราง

มูลนิธิอันดามัน

วิทยุสื่อสาร **CB** อันดา
มัน

ตัวประสานงานชุมชน โดยให้ชุมชนเป็นศูนย์กลาง

ต.วังมะปรางเหนือ

นายสายันต์ ชูหาญ

ต.วังมะปราง

นายเคล้าน้อย เทพพูลผล
นายบุญเปี่ยม เข้มทอง

ต.ท่าสะบ้า

นายพัชรพนธ์ เลี่ยนยงค์
นายวิรัช ชูศรีนวล

ต.หนองตรุด

นายรอกเก็ก หัดเหม
นายวิจารณ์ พลอินทร์
น.ส.งามตา ชัยชนะ

ต.คลองน้ำเจ็ด

นายวิง แสงดำ

ต.ควนธานี

นายกระดั่งงา อ่อนไทรแก้ว
นายสนุก ศรีรัญญูแก้ว

ต.บางหมาก

นายदन หมาดเด็น
นายช่วย ไปหลง
นางดุสิตา คล้ายเงิน

ต.ย่านซื่อ

นายอำพรธร ศรีสุวรรณ
นางพลอย เกิดดี

ต.บางเป้า

นายกรอบแก้ว เชื้อเพชร
นายปัญญา ทองเครือ

หน่วยงานจากภายนอก

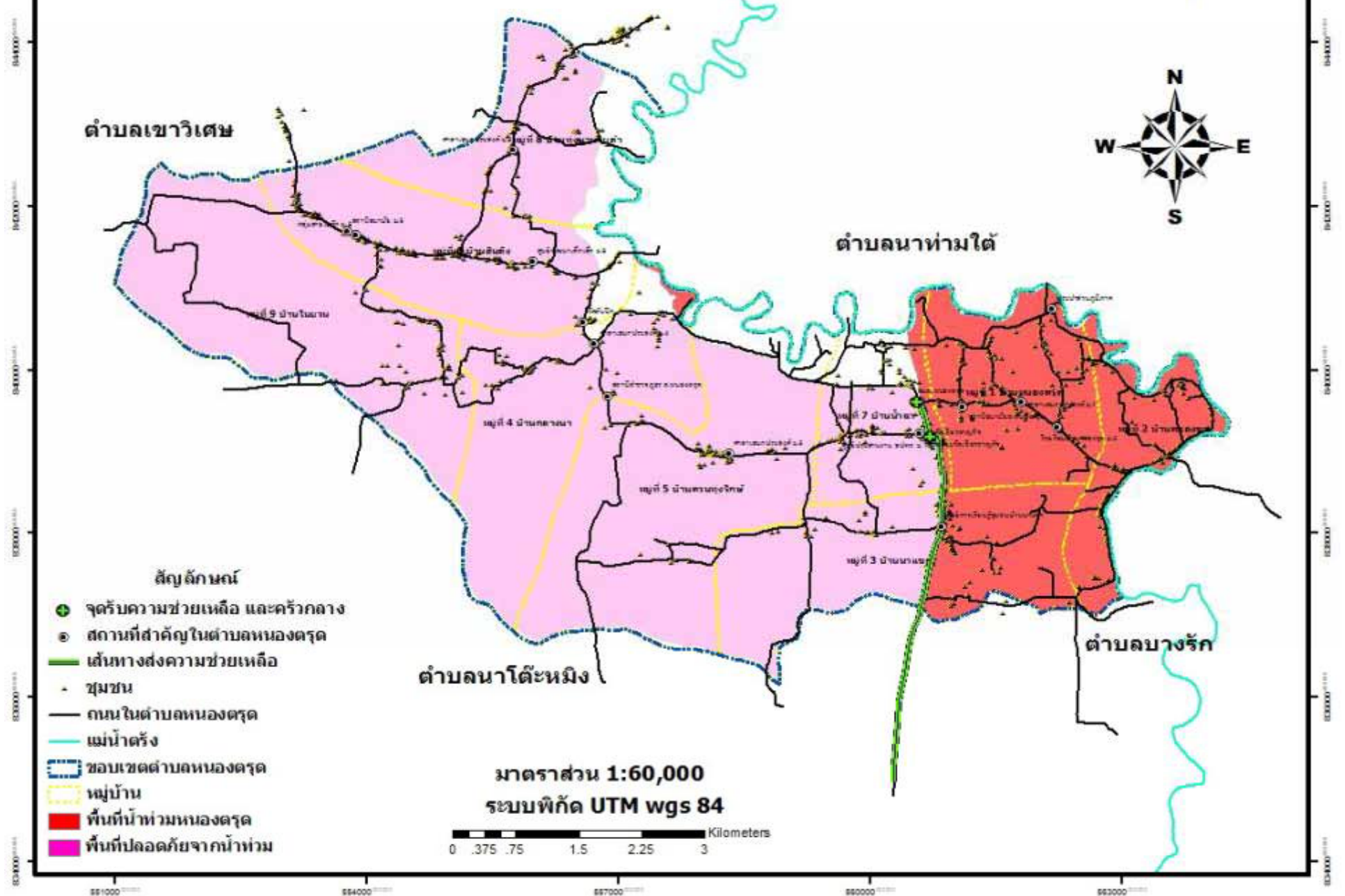
องค์การบริหารส่วน
จังหวัด ตราง
สายด่วน 075-210710

สภาอากาศ จังหวัดตราง
สายด่วน 075-501095

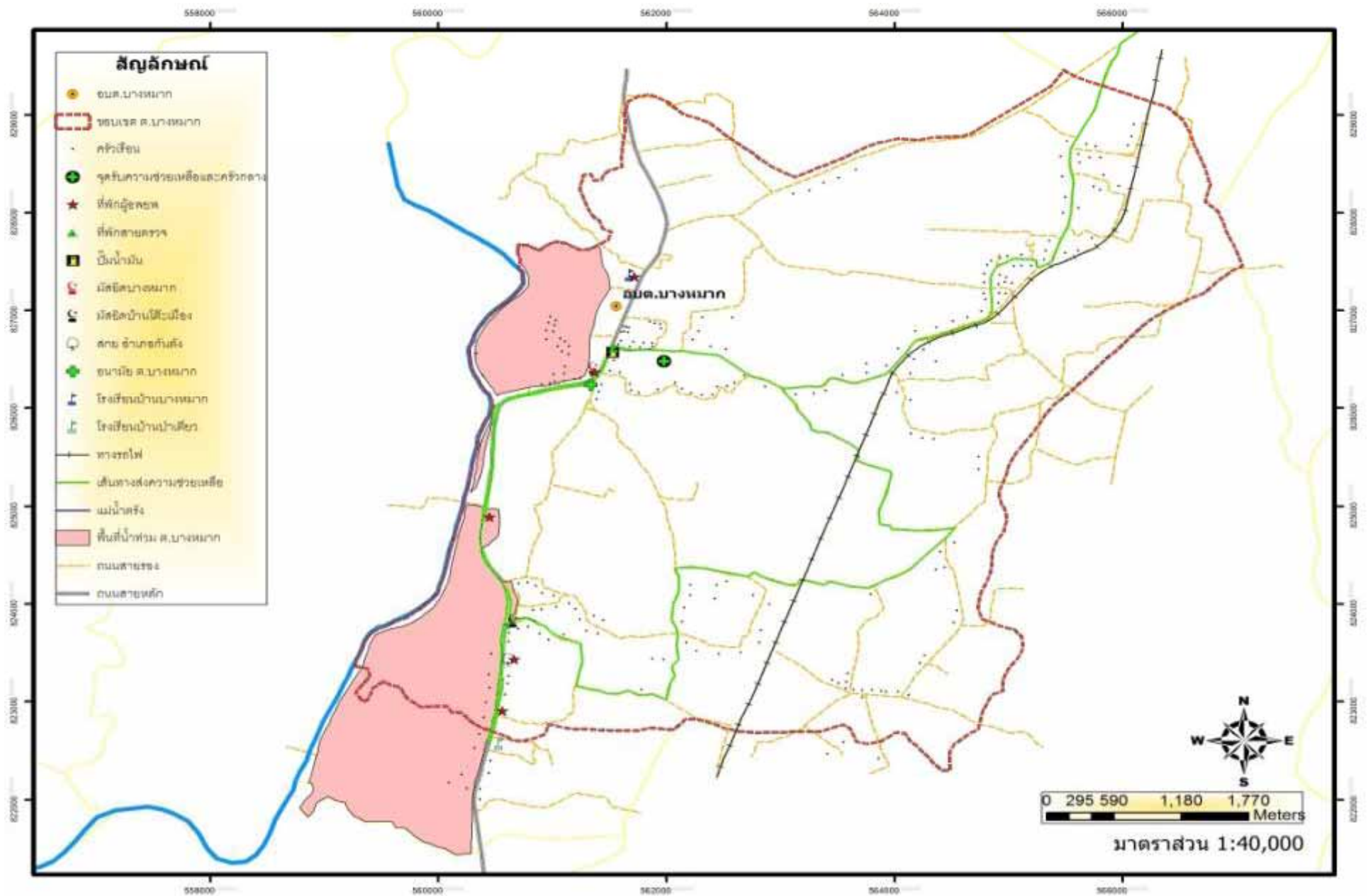
ป้องกันและบรรเทาสา
ธารณภัยจ.ตราง
สายด่วน 075-214382

โรงพยาบาลรวมแพทย์
สายด่วน 1669

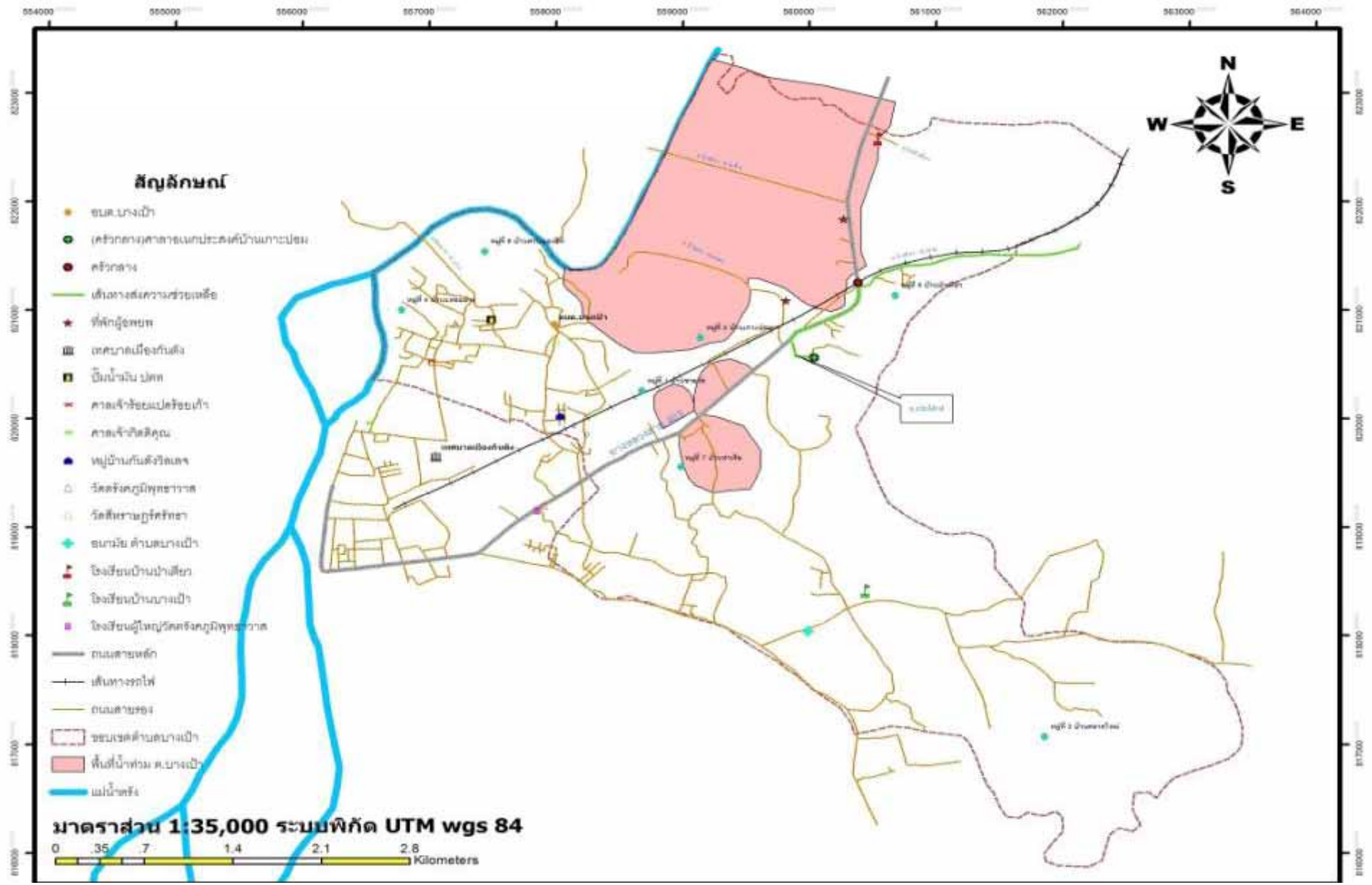
แผนที่เตรียมความพร้อมรับภัยพิบัติตำบลหนองตรุด



แผนที่เตรียมความพร้อมรับมือภัยพิบัติตำบลบางหมาก



แผนที่เตรียมความพร้อมรับมือภัยพิบัติตำบลบางเป้า



ต.บางเป้า : ร่วมกันดูแผนที่ตำบล
จัดทำผังชุมชน และจัดการขยะ





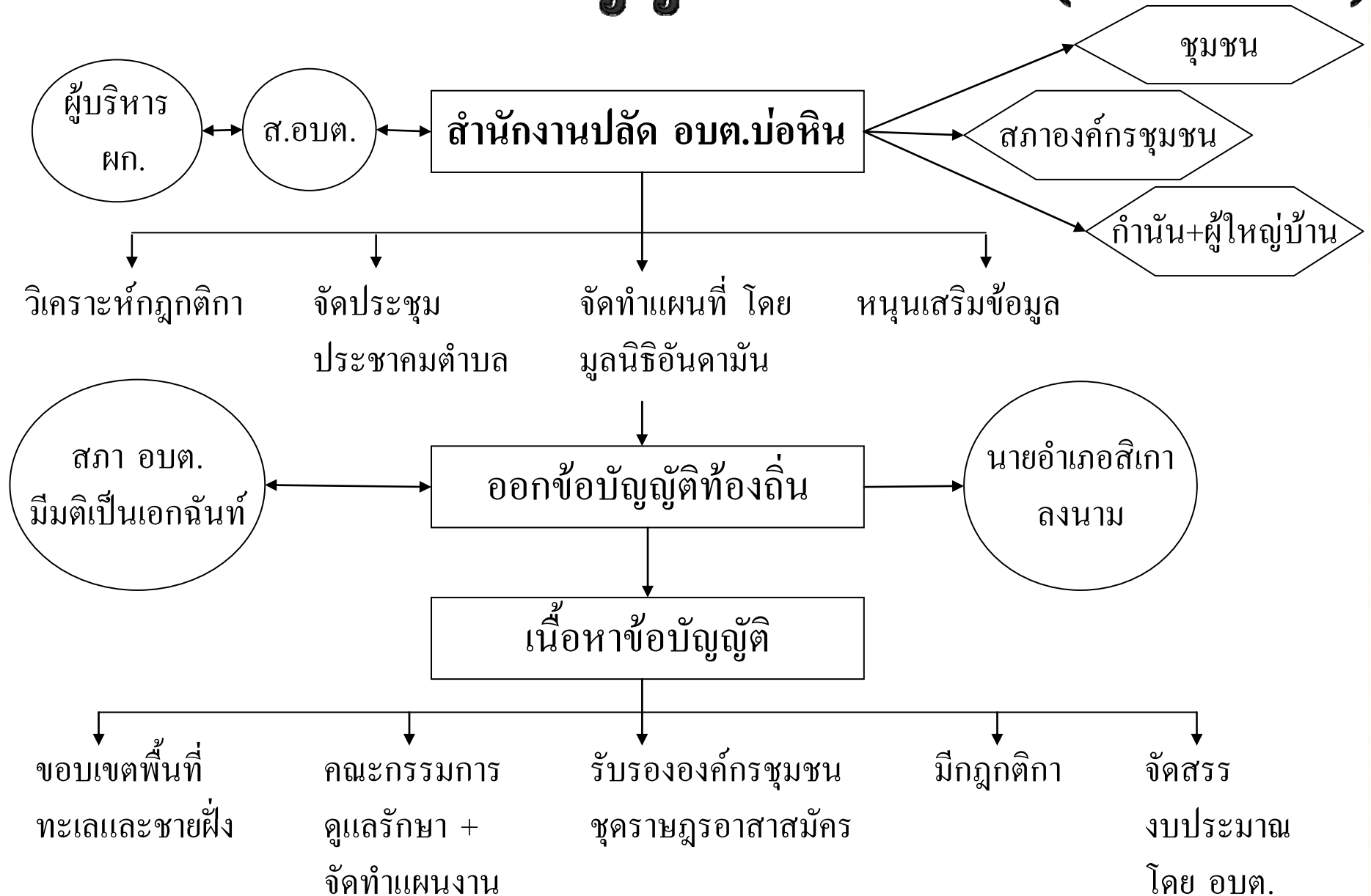
สิบเงื่อนไขของการจัดการภัยพิบัติโดยชุมชน

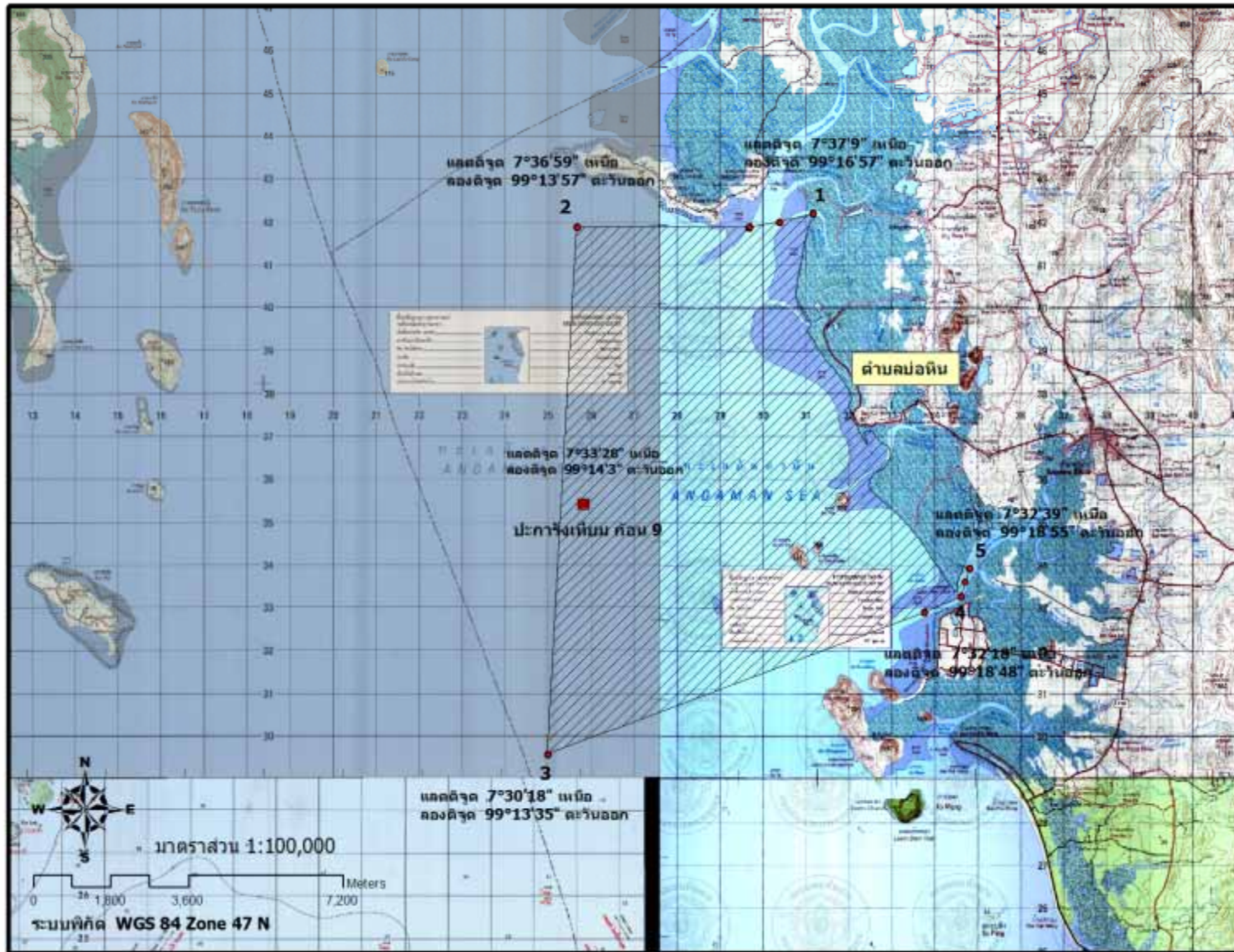
- ความมุ่งมั่นจริงจังของผู้คน(-กลุ่มแกนนำ)
- ภาคิพันธมิตรคอยช่วยเหลือชี้แนะและสนับสนุนส่งเสริมต่อเนื่อง
- การรวมตัวตั้งกลุ่มขยายวงไม่หยุดหย่อน
- ความตื่นตัวเรียนรู้ไม่สิ้นสุด
- ลงมือปฏิบัติจริงทันทีในแทบทุกเรื่องที่เกี่ยวข้อง
- จัดการกองทุน การเงิน การออม จนเป็นธนาคารและระบบสวัสดิการกลางของชุมชน
- ประสานเชิงรุกกับทุกฝ่ายอย่างเอาจริงเอาจังไม่รีรอ
- มองไกลไปถึงแผนพัฒนาชุมชนในอนาคตอย่างยั่งยืน
- มีแผนเตรียมความพร้อมรับภัยพิบัติและการซ้อมเสมือนจริง
- มีใจเผื่อแผ่แก่เพื่อนผู้ประสบภัยทั่วไป ไม่คับแคบเฉพาะหมู่คณะและชุมชนของตนเอง

ปัญหาการบุกรุกป่าชายเลน

- พื้นที่ลุ่มน้ำภาคใต้ฝั่งตะวันตก เป็นพื้นที่ที่มีแนวชายฝั่งทะเลเลียบบฝั่งทะเลอันดามันยาวมาก ตั้งแต่ชายฝั่งทะเลของจังหวัดระนองลงไปทางพังงาภูเก็ต กระบี่ ตรัง และสตูล และบริเวณชายฝั่งทะเลดังกล่าวเป็นบริเวณที่มีป่าชายเลนจำนวนมากอยู่ในทุกจังหวัดของพื้นที่
- เป็นแหล่งท่องเที่ยวทางทะเลที่มีนักท่องเที่ยวนิยมไปเที่ยวกันมากทั้งชาวไทยและชาวต่างประเทศ ทำให้นักธุรกิจ/นายทุน จำนวนมากพยายามเข้าไปเป็นเจ้าของที่ดินริมชายฝั่งทะเลเพื่อทำที่พักตากอากาศ จึงมีการบุกรุกทำลายป่าชายเลน เพื่อเข้าไปครอบครองพื้นที่ดังกล่าว เพื่อประกอบธุรกิจของตนเอง จึงเป็นปัญหาทำให้ป่าชายเลนลดปริมาณลงจากอดีต จึงควรใช้มาตรการกฎหมายอย่างเข้มงวด ในการป้องกันและแก้ไขปัญหาการบุกรุกป่าชายเลนดังกล่าว

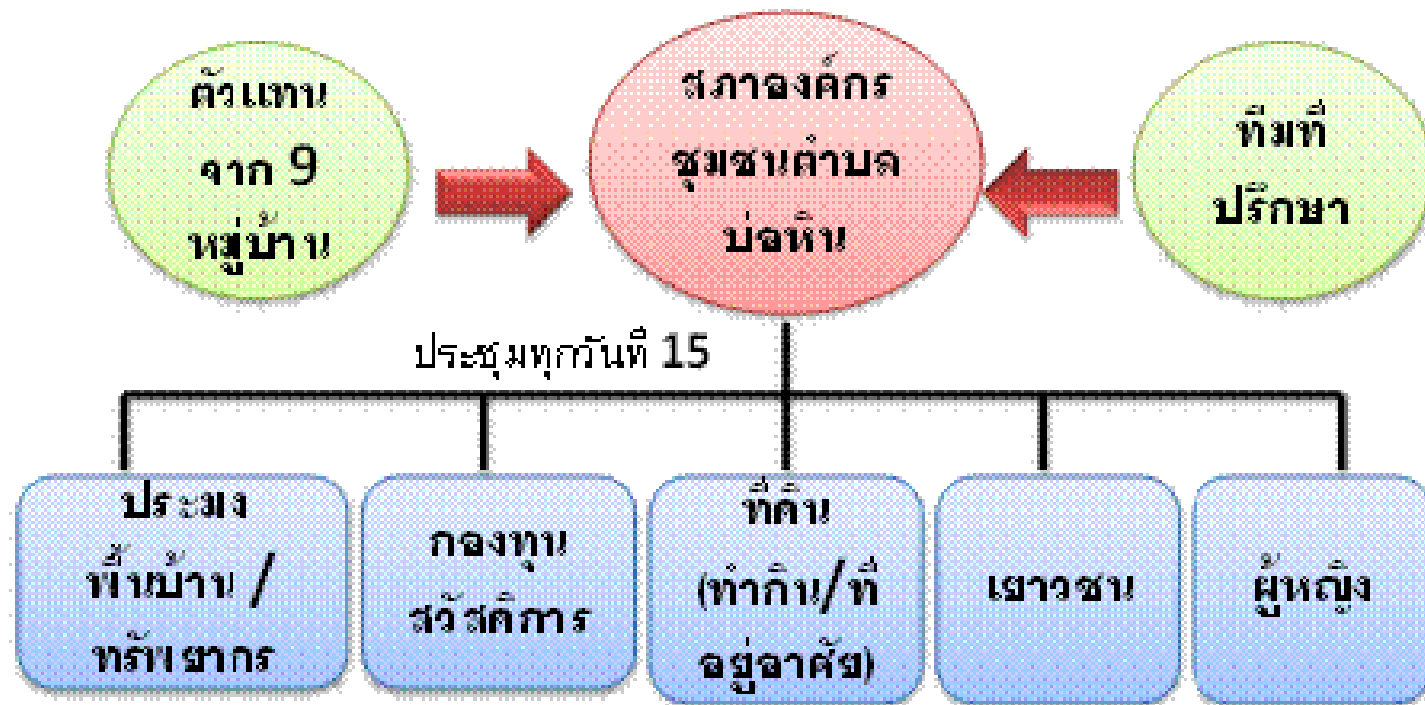
กระบวนการจัดทำข้อบัญญัติ อบต.บ่อหิน(2552-2554)





แผนที่ทำชายขอบัญญัติ อบต.บ่อหิน

กลไกการทำงานตำบลบ่อหิน



- องค์ประกอบ**
- นายกอบต.
 - กำนัน
 - ผู้ใหญ่บ้าน
 - ชมรมตรัง
 - SAN

- บทบาท**
- กำกับติดตามสถานะการทำงานองค์กร
 - รับฟังข้อเสนอแนะทางการแก้ไข
 - ทำความเข้าใจกฎหมายสภา
 - นำเสนอข้อติดขัดแนวทางต่อเวทีจังหวัด

- บทบาท**
- รวบรวมปัญหาในขั้นที่
 - วิเคราะห์หาแนวทางการแก้ไข
 - จัดทำข้อเสนอ

กระบวนการจัดทำผังชุมชนตำบลบ่อหิน

