

กาารเสวณา ลุมยอข

ในการสัมมนาการบริหารจัดการน้ำแบบบูรณาการ
ในกลุ่มน้ำสาขาแม่น้ำตรัง ในวันที่ 29 กุมภาพันธ์ 2555

วัตถุประสงค์

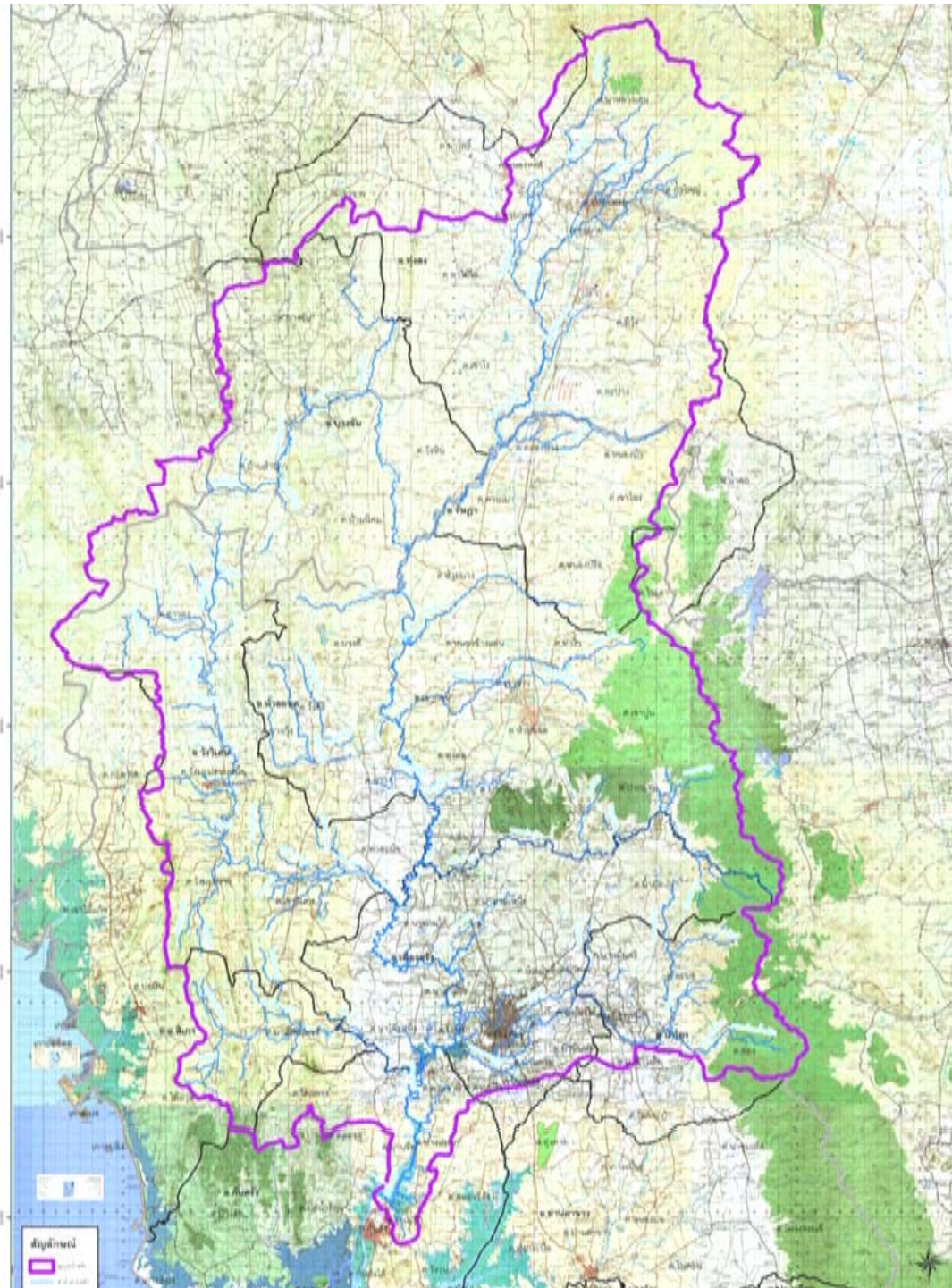
- 1) ร่วม**ทบทวนสถานการณ์**ในกลุ่มน้ำ
สาขาแม่น้ำตริง
- 2) ร่วม**กำหนดแนวทางการจัดการ**กลุ่มน้ำ
บนฐานการมีส่วนร่วมและบูรณาการ

แบ่ง 5 กลุ่มย่อย

1. การจัดการพื้นที่ต้นน้ำ
2. การกำหนดผังการใช้ที่ดินและโครงข่ายน้ำ
3. การป้องกันและแก้ไขปัญหาน้ำท่วมดินถล่ม
4. การดูแลรักษาคุณภาพน้ำ
5. การบริหารจัดการ

ขอบเขต

ลุ่มน้ำสาขาแม่น้ำตรัง



สรุป การเสวนา
กลุ่มย่อย

กลุ่ม

1

การจัดการพื้นที่ต้นน้ำและ
โครงข่ายน้ำ

ผู้ร่วมเสวนา

จำนวน 63 คน

ประกอบด้วย อุทยานแห่งชาติน้ำตกโยง, เทศบาล,
สถาบันการศึกษา, ชุมชน, ทหาร ตำรวจ, และสนง.
เกษตรอำเภอ

ผู้ดำเนินการ: นายประดิษฐ์ บุญปลอด

ผู้นำเสนอ: นายณัฐพล รัตนพันธ์

1.สถานการณ์ และการจัดการที่ผ่านมา

- การบุกรุกป่า จะโทษจนท.บ้านเมือง หรือคนบุกรุก (โดยภาพรวม)
- ขาดข้อมูลการไหลของน้ำในหน้าฝน ทำอย่างไรจะเก็บน้ำได้ในหน้าแล้ง อ.ทุ่งสง การจัดทำวิธีชะลอน้ำ
- โครงการอนุรักษ์ป่าธรรมชาติ
- มีการใช้สารเคมีมาใช้ในการเกษตร
- ล้ำคลองบุกรุกโดยตัวอาคาร

1.สถานการณ์ และการจัดการที่ผ่านมา

- การบุกรุกที่สาธารณะชน โดยนายทุน หรือชาวบ้าน
- บุกรุกดูดยทรายและน้ำ มีการตัดต้นไม้ริมคลอง บุกรุกป่าสาคร (ฟื้นฟูป่าชุมชน โครงการอนุรักษ์ป่าสาคร ตรวจสอบการดูดยทราย จ.ตรัง)
- น้ำเปลี่ยนสีบริเวณต้นน้ำ จะต้องมีเจ้าภาพรับผิดชอบหลัก บนภูเขากลายเป็นสวนยางพารา ไร่ยาฆ่าตอ ปลุกยางแทน ขาดความเข้าใจ จิตสำนึก (ใช้อำนาจกฎหมายจัดการ ทำประชาคมเพื่ออนุรักษ์ต้นน้ำ และส่งเสริมการปลูกพืชผสมผสาน ศึกษาวิจัยคลองทำแพ)

1.สถานการณ์ และการจัดการที่ผ่านมา

- กองทุนสงเคราะห์การทำสวนยางควรจะศึกษาการปลูกพืชอย่างอื่นร่วมได้
- สำรวจหาพื้นที่เก็บน้ำไว้ใช้ในฤดูแล้ง
- ปัจจุบันมีการแก้ปัญหาที่ปลายเหตุ
- ควรมีการกระจายอำนาจสู่ อปท.
- อปท. ไม่มีอำนาจ มีแต่อำนาจปลายทาง

2. แนวทางการจัดการ

1. เพิ่มพื้นที่สีเขียว

- ปลูกป่าชุมชน
- ดูแนวเขตห้วย หนอง คลอง บึง ฝากหน่วยงานที่รับผิดชอบ
- ปฏิบัติตามแนวทางที่แบ่งเป็นเขตไว้ แล้วทำตามที่หัวหน้าอุทยานนำเสนอแล้วให้เป็นจริง มีการแบ่งพื้นที่ปลูกป่าแทนปลูกยางพารา
- ทำสะพานแทนวางท่อบล็อกลในคลองสายใหญ่ๆ
- กำหนดพื้นที่เขตป่าอนุรักษ์ ป่าชุมชน ให้ชัดเจนเพิ่มขึ้นกว่าเดิม
- ประชาสัมพันธ์เขตพื้นที่ป่าให้ชุมชนบริเวณนั้นๆ ทราบพร้อมรูปแผนที่
- กำหนดพื้นที่เอกชนที่อยู่ติดพื้นที่ป่า ให้ปลูกต้นไม้ยืนต้น (เบญจพรรณ) ไม่น้อยกว่า **30 %** ของพื้นที่

1.เพิ่มพื้นที่สีเขียว(ต่อ)

- ประชาชนที่บุกรุกพื้นที่ป่าโดยพืชเชิงเดี่ยว ให้เก็บเกี่ยวผลประโยชน์ได้โดยไม่ต้องโค่นตัดขายเนื้อไม้ หากผิ ดเงื่อนไซให้ยึดคืนพื้นที่
- ดำเนินการยึดคืนพื้นที่ป่ากลับคืน เป็นขั้นตอ นตามระยะเวลา
- ล่าคลองหรือล่าธารสาขาท ี่อยู่ในพื้นที่ที่มีความลาดชันเกิดการกัดเซาะตลิ่ง กำหนดให้ท้องถิ่นสร้างฝายแม้วเพื่อชะลอความเร็วของน้ำและเก็บกักน้ำเป็นระยะ
- พื้นที่ป่าต้นน้ำต้องสมบูรณ์ ในพื้นที่ลุ่มน้ำชั้น 1,2
- สร้างสวนสมรมในพื้นที่ลุ่มน้ำชั้น 3,4 (ไม้อ่อน ไม้แข็ง) ในสัดส่วนที่ เหมาะสม
- เพิ่มพื้นที่สีเขียวตามความสมัครใจในพื้นที่ชั้น 5

2.ปลุกหญ้าแฝก

3. ขุดบ่อน้ำตื้น

4.อบรมสร้างจิตสำนึก

- ช่วยจัดการให้ชุมชนมีบทบาทจริงจัง รัฐไม่ต้องครอบงำ อำนาจที่แท้จริงไม่ได้ อยู่ที่ประชาชน
- ควรจัดทำหลักสูตรท้องถิ่นในการอนุรักษ์สิ่งแวดล้อมทุกช่วงชั้นในสาระที่ เกี่ยวข้องกับพืช ดิน และน้ำ
- จนท.ของรัฐควรเอาใจใส่ดูแลการทำลายป่าต้นน้ำอย่างเคร่งครัด
- การร่วมมือกันแก้ไขปัญหาอย่างจริงจัง ผู้นำท้องถิ่นต้องมีจิตสำนึก อย่าหวัง แต่คะแนนต้องแก้ปัญหาให้ทุเลาลง
- ใครบุกรุกที่สาธารณะให้กำหนดโทษหนักอย่างเด็ดขาด และทำให้จริงจัง มองเห็นภาพ

4.อบรมสร้างจิตสำนึก(ต่อ)

- ให้ชุมชนร่วมกันดูแลเฝ้าระวังการบุกรุกป่าต้นน้ำ
- สำรวจพื้นที่ป่าที่ซับซ้อนป่าสงวน ป่าอนุรักษ์ให้เสร็จโดยเร่งด่วน ต.ปากแจ่ม อ.ห้วยยอด
- จนท.จะต้องใช้กฎหมายบังคับผู้บุกรุกป่าต้นน้ำอย่างเข้มงวดกวดขัน
- รั้งวัดปักแนวเขตพื้นที่สาธารณะให้ชัดเจน
- ควรร่วมกันแก้ พรบ.ที่ดินป่าใหม่เสียใหม่
- รัฐน่าจะให้ผู้ครอบครองที่ทำกินปลูกพืชผสมผสานกับพืชป่าผสมกันไป

5.ฝายแม่ว,เขื่อน

- ทำเขื่อนชั่วคราว ชะลอการไหลเก็บกักน้ำ เป็นขั้นตอตามระดับของพื้นที่การใช้น้ำ

6.อนุรักษ์พื้นที่ชุ่มน้ำ คลอง สระ

- ให้เลิกการดูทราย ต.ลำภูรา อ.ห้วยยอด และต.ท่าสะบ้า อ.วังวิเศษ

กลุ่ม 2

การกำหนดผังการใช้ที่ดิน :

ผังเมือง พื้นที่รับน้ำ แก้มลิง

การระบายน้ำ อ่างเก็บน้ำ

ผู้ร่วมเสวนา

จำนวน 16 คน

ประกอบด้วย: หน่วยงานภาครัฐ 10 คน, อปท. 2 คน,

ผู้นำชุมชน 4 คน

ผู้นำการเสวนา: ประทีป มีคติธรรม

1.สถานการณ์ และการจัดการที่ผ่านมา

- 1.1 ขาดพื้นที่รับน้ำเนื่องจากการเปลี่ยนแปลงสภาพ
การใช้ประโยชน์ที่ดิน
- 1.2 พื้นที่ลุ่มคลอง ทางระบายน้ำ แคบ ตื้นเขิน
มีสิ่งกีดขวางทางน้ำ
- 1.3 สิ่งก่อสร้างขวางทางน้ำ
- 1.4 ขาดแคลนน้ำในฤดูแล้งบางพื้นที่

สถานการณ์	พื้นที่	แนวทางการดำเนินการ	ข้อเสนอ
๑. ขาดพื้นที่รับน้ำเนื่องจากการเปลี่ยนแปลงสภาพการใช้ที่ดิน			
๑.๑ ศักยภาพในการรับน้ำในพื้นที่ต้นน้ำลดลง/ผลจากการขยายตัวของพื้นที่เกษตรกรรม		<p>๑. บังคับใช้กฎหมายอย่างเคร่งครัด/ป้องกันการบุกรุกทำลายป่าอย่างจริงจัง</p> <p>๒. การสำรวจข้อมูลพื้นที่ต้นน้ำว่าเหลือพื้นที่เท่าไร บุกรุกไปเท่าไร เพื่อเป็นข้อมูลในการปรับปรุงพื้นที่ (โดยใช้ไม้ในระบบนิเวศเดิม)</p> <p>๓. ในพื้นที่ต้นน้ำที่มีชุมชนอาศัย (เช่น 30 มิ.ย.41) ควรส่งเสริมและพัฒนาการเกษตรแบบผสมผสานทดแทนเกษตรเชิงเดี่ยว</p>	<p>สำหรับชุมชนที่อยู่มาก่อนการประกาศเขตอนุรักษ์ และยังไม่มีข้อยุติ ต้องมีมาตรการอย่างเป็นธรรมและเคารพสิทธิของชุมชน</p>

สถานการณ์	พื้นที่	แนวทางการดำเนินการ	ข้อเสนอ
๑. ขาดพื้นที่รับน้ำเนื่องจากการเปลี่ยนแปลงสภาพการใช้ที่ดิน			
		๔. มาตรการควบคุมและกำหนดการใช้ที่ดินบริเวณพื้นที่แม่น้ำลำคลอง กำหนดแนวถอยร่น แนวกันชนที่ชัดเจนเพื่อป้องกันการพังทลาย (ในพื้นที่สปก., กรมที่ดิน)	
๑.๒ การถมที่สร้างโรงงาน บ้านเรือน ถนน ในพื้นที่รับน้ำ		๑. ให้อปท.เร่งรัดสำรวจทางระบายน้ำ ทางน้ำและที่รับน้ำ เพื่อกำหนดมาตรการ ๒. เร่งรัดให้องค์กรปกครองส่วนท้องถิ่นออกข้อบัญญัติท้องถิ่นควบคุมอาคาร/การขุดดินถมดิน	

สถานการณ์	พื้นที่	แนวทางการดำเนินการ	ข้อเสนอ
๑. ขาดพื้นที่รับน้ำเนื่องจากการเปลี่ยนแปลงสภาพการใช้ที่ดิน			
๑.๓ ห้วย หนอง คลอง บึง สาธารณะถูก บุกรุก ถมดิน ก่อสร้าง		๑. ให้องค์กรปกครองส่วนท้องถิ่น อำเภอ ที่ดิน เร่งดำเนินการสำรวจ ทางเดินของน้ำ ห้วย หนอง คลอง บึงสาธารณะทั้งที่ขึ้นทะเบียนและ เป็นที่สาธารณะโดยสภาพแล้วขึ้น ทะเบียน นสล.ให้เกิดความชัดเจน ๒. เร่งรัดทำผังเมืองระดับตำบล	๑. ข้อเสนอผังเมือง จังหวัดไม่มีการ กำหนดพื้นที่รับ น้ำ ๒. เจ้าหน้าที่ท้องถิ่น ไม่กล้านำชี้แนว เขตเนื่องจากมี ปัญหามวลชน

สถานการณ์	พื้นที่	แนวทางการดำเนินการ	หมายเหตุ
๒. พื้นที่ลุ่มคลอง ทางระบายน้ำ แคน ดินเขิน มีสิ่งกีดขวางทางน้ำ			
<p>๒.๑ ลุ่มคลองดินเขิน เนื่องจาก</p> <ul style="list-style-type: none"> - การกัดเซาะของชายตลิ่ง ทำให้ดินตะกอนทับถมในแม่น้ำลุ่มคลอง - ตะกอนจากพื้นที่เกษตรและชุมชนเมืองไหลลงสู่แม่น้ำลุ่มคลอง 		<p>๑. ดำเนินการขุดลอกคูคลอง</p>	<p>ควรมีการศึกษาการขุดลอกอย่างรอบคอบ</p> <p>๑.) ทำให้มีวังน้ำตามธรรมชาติ (เป็นแก้มลิง)</p>
<p>๒.๒ ลุ่มคลองขุดเคียว ระบายน้ำยาก</p>		<p>๑. ดำเนินขุดลัดคลองในพื้นที่โค้งในจังหวัดตรัง</p>	
<p>๒.๓ จุดคอขวดของสายน้ำมาบรรจบกัน ระบายน้ำยาก</p>	<p>ฝายควนกรด</p>	<p>๑. บริเวณควนกรดเป็นจุดรับน้ำสำคัญ ควรมีการก่อสร้างสะพานขนาดใหญ่ เพื่อระบายน้ำได้ดีขึ้น</p>	

สถานการณ์	พื้นที่	แนวทางการดำเนินการ	หมายเหตุ
๒. พื้นที่ลุ่มคลอง ทางระบายน้ำ แคน ดินเขิน มีสิ่งกีดขวางทางน้ำ			
<p>๒.๑ ลุ่มคลองดินเขิน เนื่องจาก</p> <ul style="list-style-type: none"> - การกัดเซาะของชายตลิ่ง ทำให้ดินตะกอนทับถมในแม่น้ำลุ่มคลอง - ตะกอนจากพื้นที่เกษตรและชุมชนเมืองไหลลงสู่แม่น้ำลุ่มคลอง 		<p>๑. ดำเนินการขุดลอกคูคลอง</p>	<p>ควรมีการศึกษาการขุดลอกอย่างรอบคอบ</p> <p>๑.) ทำให้มีวังน้ำตามธรรมชาติ (เป็นแก้มลิง)</p>
<p>๒.๒ ลุ่มคลองขุดเคี้ยว ระบายน้ำยาก</p>		<p>๑. ดำเนินขุดลัดคลองในพื้นที่โค้งในจังหวัดตรัง</p>	
<p>๒.๓ จุดคอขวดของสายน้ำมาบรรจบกัน ระบายน้ำยาก</p>	<p>ฝายควนกรด</p>	<p>๑. บริเวณควนกรดเป็นจุดรับน้ำสำคัญ ควรมีการก่อสร้างสะพานขนาดใหญ่ เพื่อระบายน้ำได้ดีขึ้น</p>	

สถานการณ์	พื้นที่	แนวทางการดำเนินการ	หมายเหตุ
๒. พื้นที่ลุ่มคลอง ทางระบายน้ำ แคบ ตื้นเขิน มีสิ่งกีดขวางทางน้ำ			
๒.๔ ปัญหาการดูดยุทธราย ทำให้ตลิ่งพัง	หนองตม	๑. ควรมีการควบคุมการดูดยุทธราย	

๓. ในฤดูแล้งบางพื้นที่ขาดแคลนน้ำ			
๓.๑ ขาดแหล่งกักเก็บน้ำไว้ใช้ในฤดูแล้ง		๑. ส่งเสริมการสร้างแหล่งกักเก็บน้ำขนาดเล็ก	
๓.๒ การบุกรุกที่ดินนสล./ใช้สำหรับป้องกันและเป็นแหล่งเก็บน้ำสาธารณะ	พื้นที่สาธารณะประโยชน์	๑. ดำเนินการขุดคูรอบที่ดินสาธารณะประโยชน์ที่ได้ขึ้นทะเบียนเป็น นสล.	

สถานการณ์	พื้นที่	แนวทางการดำเนินการ	หมายเหตุ
๔. ระบบป้องกันน้ำท่วมพื้นที่ชุมชนเมืองและเขตเศรษฐกิจ			
๔.๑ พัฒนาระบบป้องกันน้ำท่วมพื้นที่ชุมชนเมืองและเขตเศรษฐกิจ	ห้วยยอด กันตัง อำเภอเมือง	มีการศึกษาและออกแบบ โครงสร้างทาง วิศวกรรม เช่น คันดิน กำแพงคอนกรีต เพื่อ ป้องกันชุมชนเมือง	

2. ข้อเสนอ

- ๑.) องค์กรปกครองส่วนท้องถิ่นควรได้นำมาตรการต่างๆ ไปวางแผนในระดับชุมชน เช่น ผังชุมชน
- ๒.) ควรให้ภาคประชาสังคม ชุมชน เข้ามามีส่วนร่วมมากขึ้น
- ๓.) ทำอย่างไรให้องค์กรปกครองส่วนท้องถิ่นให้ความสำคัญกับการสำรวจข้อมูลเพื่อใช้ในการบริหารจัดการน้ำ เช่น การสำรวจการไหลของน้ำ แหล่งรองรับน้ำ
- ๔.) การจัดการลุ่มน้ำ ควรมองการแก้ไขปัญหาแบบโตมิโน
- ๕.) ควรยึดแผนงานที่เสนอเป็นแนวทางการพิจารณางบประมาณ

กลุ่ม 3

การป้องกันแก้ไขปัญหาน้ำท่วมและดินถล่ม

ผู้ร่วมเสวนา

จำนวน 39 คน

ประกอบด้วย: หน่วยงานภาครัฐ 17 คน, อปท. 11 คน,

ผู้นำชุมชน 8 คน, ภาคเอกชน 3 คน

ผู้นำการเสวนา: ธนรัตน์ ธนวัฒน์

ผู้นำเสนอ: ผอ.สำนักงานลุ่มน้ำภาคใต้ฝั่งตะวันตก ส่วน
ที่ 2

ผู้บันทึก: รัตนาวดี ไยทอง

1.สถานการณ์ และการจัดการที่ผ่านมา

- น้ำท่วม

- ✓ เทศบาลเมืองทุ่งสง

- บริเวณคลองท่าเลาไหลผ่าน
- ทุกครั้งเมื่อมีฝนตกหนักน้ำเต็มคลองและล้นจะมีน้ำท่วมขังซ้ำซาก
- น้ำซึมเข้าบ้านเรือนผ่านทางระบบท่อระดับความรุนแรงปานกลาง

1.สถานการณ์ และการจัดการที่ผ่านมา

- น้ำท่วม

- ต.ที่วัง ต.เขาโร ต.รัชฎา ริมแม่น้ำตรัง น้ำล้นตลิ่ง ท่วมบ้านเรือนราษฎรริมฝั่งน้ำตลอดแนว
- ม.3, ม.5 ต.วังหิน อ.บางขัน ระดับความรุนแรงมากและซ้ำซาก
- นาโพธิ์ ทั้ง 5 หมู่บ้านแบ่งตามระดับดังนี้
มาก ม.2 ,ม.1 3-5 บางส่วน, ปานกลาง ม.1 3-5 บางส่วน, น้อย ม.1 3-5 บางส่วน

1.สถานการณ์ และการจัดการที่ผ่านมา

- น้ำท่วม

- ซ้ำซาก ม.2, 5 พื้นที่เกษตรและชุมชน
- ตำบลนาไม้ไผ่ ม.1(บ้านทุ่งข่า), ม.3(บ้านวังขรี), ม.4(บ้านหนองแดง), ม.6(บ้านนาไม้ไผ่), ม.11(บ้านปากคลอง) ระดับความรุนแรงน้อย
- ต.บ้านนิคม อ.บางขัน น้ำท่วมทุกปี
- ต.วังหิน, บ้านนิคม, บ้านลำนาว ระดับความรุนแรงปานกลาง

1.สถานการณ์ และการจัดการที่ผ่านมา

- น้ำท่วม

- ✓ จ.ตรัง

- อ.ห้วยยอด ต.หนองช้างแล่น ม.4,6,11,12
- อ.ห้วยยอด ต.บางดี เขากอบ วังคีรี เขตเทศบาลนาวง ท่วมซ้ำซาก
- อ.เมือง ได้แก่ ต.นาตาล่วง ต.นาท่ามเหนือ ต.นาท่ามใต้
- เทศบาลนครตรัง, เทศบาลเมืองกันตัง ความรุนแรงมาก เกิดขึ้นซ้ำซากทุกปี

1.สถานการณ์ และการจัดการที่ผ่านมา

- น้ำท่วม

- เทศบาลตำบลห้วยยอดมีน้ำไหลผ่านแต่ไม่รุนแรง ช่วงปลายปีที่ผ่านมาเกิดสถานการณ์น้ำป่าไหลหลากจากตอนกลาง ระดับความรุนแรงปานกลาง
- เทศบาลตำบลนาวงน้ำท่วมทุกปี
- เทศบาลเมืองกันตัง น้ำท่วม
- ตำบลห้วยนาง ,หนองช้างแล่น, บางดี, เขากอบ, นาวง, ทุ่งต่อ, ปากคม, ลำภูรา น้ำท่วม

1.สถานการณ์ และการจัดการที่ผ่านมา

- น้ำหลาก/ดินถล่ม

- ✓ อ.ทุ่งสง

- ต.นาไม้ไผ่ ม.8(บ้านสกรุด), ม.9(บ้านบ่อมอง), ม.10(บ้านไสคอม), ม.13(บ้านอ่าวทราย) สาเหตุ คือการทำลายป่าบริเวณภูเขาเพื่อปลูกยางพารา เป็นปัญหาที่เกิดซ้ำซาก
- ดินถล่ม ต.บ้านนิคม, บ้านลำนาว, บางชั้น

1.สถานการณ์ และการจัดการที่ผ่านมา

- น้ำหลาก/ดินถล่ม
 - ดินถล่ม ต.นาหลวงเสน บริเวณเชิงเขา
ใกล้ฝายวังอ้ายว้าว ทุกปี

1.สถานการณ์ และการจัดการที่ผ่านมา

- น้ำหลาก/ดินถล่ม

- ✓ จ.ตรัง

- ดินถล่ม ต.ห้วยยอด อ.ห้วยยอด คลองโนนเหยา ม.1-4 ระดับความรุนแรงมาก ระดับความถี่ซ้ำซากเกิดขึ้นทุกปี
- น้ำหลาก เทศบาลตำบลห้วยยอด ระดับปานกลาง ระดับความถี่ซ้ำซาก
- น้ำหลาก อ.เมือง ต.หนองตรุด ต.นาตาล่วง ต.บางรัก ต.นาโต๊ะหมิง ระดับความรุนแรงมาก ระดับความถี่ซ้ำซาก

1.สถานการณ์ และการจัดการที่ผ่านมา

- น้ำหลาก/ดินถล่ม
 - น้ำหลาก เทศบาลตำบลลำภูรา แนวบริเวณลุ่มน้ำตรัง มีความรุนแรงในระดับมาก เกิดซ้ำซากทุกปี แนวตลิ่งพัง
 - แม่น้ำตรัง ลำน้ำสาขา ตลอดแนวของลำน้ำ มีความรุนแรงมาก ตลิ่งเสียหายทุกปี
 - น้ำหลากในเขตเทศบาลเมืองกันตัง จากตำบลวังวน ตำบลบางเป้า

1.สถานการณ์ และการจัดการที่ผ่านมา

- น้ำหลาก/ดินถล่ม
 - น้ำหลาก ตำบลโนเตา, ท่าจั่ว, เขาปูน, ห้วยยอด, เขาขาว, หนองข้างแล่น, ปากคม, ทุ่งต้อ, ลำภูรา, ปากแจ่ม, นาวง, วังคีรี, บางกุ่ม
 - ดินถล่ม บริเวณเทือกเขา ต.โนเตา, ท่าจั่ว, ปากแจ่ม, เขาปูน, ห้วยยอด,

1.สถานการณ์ และการจัดการที่ผ่านมา

- น้ำแล้ง

- ✓ อ.ทุ่งสง

- ตำบลนาโพธิ์ทั้งตำบล แล้งสุดปี 2553
ซ้ำซาก
- อ.บางขัน ประสบปัญหาหน้าแล้ง

1.สถานการณ์ และการจัดการที่ผ่านมา

- น้ำแล้ง

- ✓ จ.ตรัง

- ต.วังคีรี แล้งเกือบทุกปีเพราะป่าต้นน้ำ ถูกทำลาย
- สถานการณ์น้ำแล้งในภาพรวมช่วงฤดูแล้ง ระดับความรุนแรงปานกลาง ผลกระทบมาก มีระดับความถี่ซ้ำซาก

2. แนวทางการจัดการระยะต่อไป

แนวทางการจัดการ	พื้นที่เป้าหมาย	แผนงาน/โครงการ
1. สร้างเส้นทางระบายน้ำเพิ่ม (เวนคืนสร้างคลอง)		
2. จัดการ ปรับปรุง เส้นทาง ถนนกีดขวางทางน้ำ	เช่น ถนนบายพาสจากทุ่งสง-ตรัง บริเวณถนนตรังสิเกา ต.บางรัก ต.นาโต๊ะหมิง พื้นที่บริเวณนาท่วมเหนือ	<ol style="list-style-type: none"> 1. สร้างสะพานลอย 2. สร้างอุโมงค์ระบายน้ำ 3. ลดการยกระดับหรือถมถนนให้สูงขึ้น 4. การทำบายพาสทุ่งสง-ตรัง บริเวณเขตลำภูรา
3. จัดการสิ่งก่อสร้างกีดขวางการระบายน้ำ	ตลอดลุ่มน้ำ	เช่น ปรับปรุงฝายควนกรด อำเภอทุ่งสง คลองบางครุ คลองห้วยหยี อำเภอห้วยยอด
4. จัดทำพื้นที่แก้มลิง	เช่น หมู่ 3 ต.นาไม้ไผ่ อ.วังคีรี	

2. แนวทางการจัดการระยะต่อไป

แนวทางการจัดการ	พื้นที่เป้าหมาย	แผนงาน/โครงการ
5. การป้องกันตลิ่งพังทลาย		โครงการปลูกหญ้าแฝก ทำคันดินป้องกันตลิ่งพัง
6. การป้องกันการบุกรุกพื้นที่ป่าเพื่อทำการเกษตรและฟื้นฟูสภาพป่าให้สมบูรณ์ โดยบังคับใช้กฎหมายอย่างจริงจัง(การปลูกป่าควรดำเนินการให้เหมาะสมกับสภาพพื้นที่ อากาศ)	เช่น เขตป่าสงวน เขาปู่ เขาย่า วังคีรี บางกุ่ม นาวง บางดี อำเภอห้วยยอด ตำบลบ้านลำนาว อำเภอบางขัน ตำบลบ้านนิคม	โครงการ
7.ให้องค์กรปกครองส่วนท้องถิ่น / หน่วยงานที่เกี่ยวข้องดูแลพื้นที่ปลูกป่าที่ได้ดำเนินการไปแล้ว		
8.สร้างเครือข่ายสายน้ำ ในการเชื่อมต่อข้อมูลตลอดลุ่มน้ำ		

2. แนวทางการจัดการระยะต่อไป

แนวทางการจัดการ	พื้นที่เป้าหมาย	แผนงาน/โครงการ
9. ขุดลอกคลองแม่น้ำตลอดแม่น้ำ และปรับสภาพลำน้ำให้สามารถระบายน้ำได้ดี	ตั้งแต่ทุ่งสง-กันตัง เช่น บริเวณคลองมวน ตำบลหนองช้างแล่น ตำบลห้วยนาง ตำบลเขากอง คลองวังหีบ ต.หนองหงส์ อ.ทุ่งสง คลองมวน คลองลำภูรา คลองห้วยยอด คลองปากแจ่ม อำเภอห้วยยอด คลองซา ตำบลบางดี จ.ตรัง	1.โครงการขุดลอกคู คลอง ร่องน้ำ อย่างเป็นระบบและเหมาะสม โดยความร่วมมือของกรมเจ้าท่า และอปท. ในพื้นที่
10. รั้งวัดเขตคลองตลอดลำน้ำตามสภาพปัจจุบัน		
11. ศึกษาสภาพคลอง และระบบนิเวศน์คลองตลอดลุ่มน้ำ		
12. หาพื้นที่เก็บกักน้ำบริเวณต้นน้ำ เป็นอ่างเก็บน้ำขนาดเล็กและกระจาย	บริเวณพื้นที่ต้นน้ำอำเภอทุ่งสง และจังหวัดตรัง	อ่างเก็บน้ำ บริเวณนาหลวงเสน บริเวณบ้านซา

2. แนวทางการจัดการระยะต่อไป

แนวทางการจัดการ	พื้นที่เป้าหมาย	แผนงาน/โครงการ
13. พื้นฟูระบบนิเวศน์ลุ่มน้ำ / สร้างความรู้ ความเข้าใจ ให้ตระหนักถึงความสำคัญของลุ่มน้ำ ต่อวิถีชีวิตของชุมชน		
14. สร้างฝายน้ำล้น และฝายชะลอน้ำ กระจายให้ครอบคลุม	เช่น ตำบลบ้านนิคม ตำบลวังหิน	โครงการก่อสร้างฝายน้ำล้น
15. จัดระบบฝายระวังเตือนภัยล่วงหน้า สร้างเครือข่ายฝายระวัง	ทุกอปท. พื้นที่หมู่บ้าน ชุมชน	<ol style="list-style-type: none"> 1. การฝายระวังติดตามสถานการณ์ทางน้ำ 2. เพิ่มศักยภาพการจัดการภัยพิบัติของชุมชนให้เข้มแข็ง 3. จัดทำระบบการวางเครือข่ายเตือนภัยตลอดลุ่มน้ำ

2. แนวทางการจัดการระยะต่อไป

แนวทางการจัดการ	พื้นที่เป้าหมาย	แผนงาน/โครงการ
<p>15. จัดระบบเฝ้าระวังเตือนภัยล่วงหน้า สร้างเครือข่ายเฝ้าระวัง</p>		<p>4. จัดตั้งศูนย์ช่วยเหลือผู้ประสบภัยในแต่ละอำเภอ</p> <p>5. เพิ่มทักษะประสบการณ์การเก็บการวัดน้ำฝน น้ำท่าและการพยากรณ์อากาศ</p> <p>6. พัฒนาความเข้มแข็งขององค์กรในการจัดการน้ำ</p>
<p>16. จัดกิจกรรมรณรงค์สร้างจิตสำนึกในการอนุรักษ์ทรัพยากรน้ำแก่เยาวชน และประชาชน สร้างเครือข่ายการเชื่อมโยงการจัดการ</p>	<p>ทุกพื้นที่ตลอดลุ่มน้ำตริง</p>	<p>1. โครงการบ้านสวยริม</p> <p>2. โครงการปลูกหญ้าแฝก</p> <p>3. โครงการปล่อยพันธุ์ปลา ลงในลุ่มน้ำ</p> <p>4. โครงการสร้างจิตสำนึก ความรู้ความเข้าใจแก่เยาวชน ประชาชน เป็นเครือข่ายสายน้ำในการอนุรักษ์ลำคลอง</p>

กลุ่ม

4

การดูแลรักษา

และจัดการคุณภาพน้ำ

ผู้ร่วมเสวนา

จำนวน 29 คน

ประกอบด้วย: ภาครัฐ ท้องถิ่น สถานศึกษา
ผู้ประกอบการ

ผู้ดำเนินการ:

หน่วยงานร่วมหลัก : สนง.ทสจ.นครศรีฯ, สนง.ทสจ.
ตรัง เทศบาลทุ่งสง

ผู้นำการเสวนา: คุณกษิติศ ศราวุธ อรภาชา และวิ
ลาวรรณ

ผู้บันทึก: หทัยพร

1.สถานการณ์ และการจัดการที่ผ่านมา

- ขาดฐานข้อมูลด้านคุณภาพน้ำ ทั้งหน่วยย่อย ชุมชน พื้นที่และภาพรวมลุ่มน้ำ
- พบว่ามีการตรวจวัดคุณภาพ แต่ไม่ครอบคลุม และยากแก่การนำมาใช้ประโยชน์
- ขาดการมีส่วนร่วมในการจัดการและเชื่อมโยงเชิงพื้นที่

1.สถานการณ์ และการจัดการที่ผ่านมา (ต่อ)

- การเข้าถึงข้อมูลข่าวสารที่เกี่ยวข้องด้านคุณภาพน้ำ
- ขาดความรู้ ความเข้าใจทั้งจากหน่วยงานปฏิบัติ และประชาชน
- การให้ความสำคัญกับประเด็นน้ำเสีย ละเลยและมองข้าม และมองว่าเป็นเรื่องไกลตัว เมื่อเทียบกับประเด็นอื่น ๆ

1.สถานการณ์ และการจัดการที่ผ่านมา (ต่อ)

- **น้ำเสียชุมชน**

- เขตชุมชนชนบท ยังไม่ปรากฏและมีผลกระทบมากนัก
- เขตชุมชนหนาแน่น ย่างการค้า ชุมชนเมือง เขตเทศบาล มีผลกระทบด้านสิ่งแวดล้อมและระบบนิเวศโดยรวม สุขภาพเกิดเหตุรำคาญ ครอบคลุมในกลุ่มน้ำ เช่น คลองลานปราบ ต.ปากแพรก ต.ชะมาย และต.ที่วัง

1.สถานการณ์ และการจัดการที่ผ่านมา

- **น้ำเสียจากอุตสาหกรรม**

- อุตสาหกรรมขนาดใหญ่ เช่น โรงปูน ยางพารา ปาล์ม มีระบบบำบัดน้ำเสียแบบปิด แต่ต้องมีการตรวจวัดคุณภาพเพื่อความมั่นใจ เพราะยังพบการรั่วเรียน
- อุตสาหกรรมขนาดเล็ก เช่น โรงทำยางแผ่นในชุมชน
- อุตสาหกรรมในครัวเรือน เช่น ขนมจีน ก๋วยเตี๋ยว ลูกชิ้น โรงเชือดไก่ หมู ส่วนใหม่ไม่มีระบบบำบัดน้ำเสีย

1.สถานการณ์ และการจัดการที่ผ่านมา (ต่อ)

- **น้ำเสียจากการภาคการเกษตร**

- ขาดข้อมูลการตรวจวัดและผู้เชี่ยวชาญ และไม่มี การตรวจวัดคุณภาพน้ำที่ชัดเจน
- พบข้อมูลเชิงประจักษ์ ระบบนิเวศลำน้ำ ลำคลอง แหล่งที่อยู่อาศัยสัตว์น้ำ พืชผักธรรมชาติ
- มีสารปนเปื้อน(กำมะถัน) สารอินทรีย์/อินทรีย์ไหลสู่แหล่งน้ำธรรมชาติ พื้นที่ที่ประสบปัญหา
- พื้นที่ต้นเขินจากตะกอน จากพื้นที่เพาะปลูกครอบคลุมทุกพื้นที่เกษตรกรรม เช่น ยางพารา สวนปาล์ม ฟาร์มหมู ไก่

1.สถานการณ์ และการจัดการที่ผ่านมา (ต่อ)

- น้ำเสียอื่น ๆ
 - น้ำเสียจากปัญหาขยะประเภทต่าง ๆ
ทั้งจากชุมชน ผู้ประกอบการเริ่มปรากฏและ
ครอบคลุมพื้นที่ทั้งลุ่มน้ำ

2. แนวทางการจัดการคุณภาพน้ำเชิงลุ่มน้ำ

1. การป้องกัน และรักษาคุณภาพน้ำเชิงพื้นที่

- ใช้มาตรการด้านกฎหมายและการบังคับใช้
- การให้ความรู้และสร้างจิตสำนึกการอนุรักษ์แหล่งน้ำ
- พัฒนาเครือข่ายเฝ้าระวังคุณภาพน้ำในลุ่มน้ำ

2. การปรับปรุง พื้นฟูและพัฒนาการจัดการคุณภาพน้ำ

- ศึกษาความเหมาะสม ออกแบบระบบรวบรวมและบำบัดน้ำเสียครอบคลุมพื้นที่ชุมชนที่หนาแน่น
- ชุมชนขนาดเล็ก ควรมีระบบบำบัดน้ำเสียเฉพาะจุด
- ส่งเสริมการจัดการคุณภาพด้วยภูมิปัญญาท้องถิ่น

2. แนวทางการจัดการคุณภาพน้ำเชิงลุ่มน้ำ

3. การมีส่วนร่วมและการบูรณาการเชิงพื้นที่

- การสนับสนุน แลกเปลี่ยนข้อมูลที่เป็น บุคลากรที่เกี่ยวข้อง
- จัดทำแผนการจัดการคุณภาพน้ำในภาพรวมและระดับย่อย

4. การบริหารจัดการและและการติดตามประเมินผล

- พัฒนาระบบฐานข้อมูลการตรวจวัดและการตรวจวัดอย่างมีส่วนร่วม
- การพัฒนาศักยภาพบุคลากรที่เกี่ยวข้องด้านคุณภาพน้ำ
- สนับสนุนงบประมาณให้เกิดการขับเคลื่อนเชิงปฏิบัติ

กลุ่ม 5

การบริหารจัดการ:

ข้อมูล การจัดองค์กร เครือข่าย

แผนและยุทธศาสตร์ งบประมาณ

ผู้ร่วมเสวนา

จำนวน 38 คน

ประกอบด้วย: ภาครัฐ 3 คน อปท. 2 คน

องค์กรพัฒนาเอกชน 2 คน

ภาคธุรกิจ 1 คน ภาคประชาชน 30 คน

ผู้ดำเนินการ: เบญจมาศ โชติทอง

ผู้นำเสนอ: พท.นรवीร์ พุ่มเจริญ

1.สถานการณ์ และการจัดการที่ผ่านมา

- ขาดการเชื่อมโยงข้อมูลระหว่างประเด็นต่าง ๆ และระหว่างพื้นที่
- มีหน่วยงานเกี่ยวข้อง ทั้งระดับพื้นที่ ระดับจังหวัด และภูมิภาค แต่ขาดการประสานงาน
- มีเครือข่ายภาคประชาชน แต่กระจายอยู่ในพื้นที่

1.สถานการณ์ และการจัดการที่ผ่านมา

- นโยบายไม่ต่อเนื่อง
- ประชาชนขาดส่วนร่วมในการตัดสินใจดำเนินโครงการ
- ท้องถิ่นยังไม่สนใจ
- ขาดความร่วมมือระหว่างท้องถิ่น

2. ข้อเสนอในการจัดการ (เรียงตามความเร่งด่วน)

1) จัดการข้อมูล – โดย สนง.ทรัพยากรน้ำ

- รวบรวมและจัดระบบ
- แสดงข้อมูลในเชิงพื้นที่และปริมาณ
- โมเดลโครงข่ายน้ำและทิศทางการไหลของน้ำ
- ข้อมูลเพื่อการวางแผน และข้อมูลเตือนภัย

2) จัดทำแผนแม่บทการบริหารจัดการลุ่มน้ำอย่าง

บูรณาการ – โดยคณะกรรมการฯ และมีเทศบาล
เมืองทุ่งสง เป็นฝ่ายเลขานุการ

2. ข้อเสนอในการจัดการ

4) กลไกการขับเคลื่อน

- 4.1) แผนยุทธศาสตร์พัฒนาจังหวัด และแผนพัฒนาท้องถิ่น โดย อปท. ในลุ่มน้ำ จัดทำแผนพัฒนาท้องถิ่นให้สอดคล้อง และ ประสานแผนระดับอำเภอและจังหวัด
- 4.2) ตั้งคณะทำงานแต่ละด้าน
- 4.3) ภาคประชาชนจัดทำแผนชุมชน และการมีส่วนร่วม ในการวางแผนพัฒนาลุ่มน้ำ

2. ข้อเสนอในการจัดการ

4.4) การประสานงาน - เทศบาลเมืองทุ่งสง
ทำหน้าที่ในระยะแรก ????

5) การตั้งกองทุนภัยพิบัติ

ขอขอบคุณ