



รายงานสถานการณ์น้ำประจำวัน เทศบาลเมืองทุ่งสง จังหวัดนครศรีธรรมราช

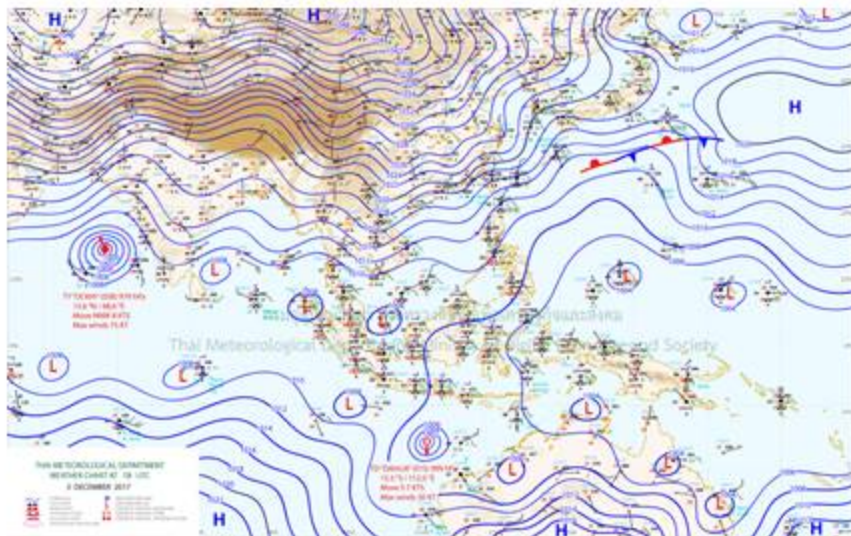
4 ธันวาคม 2560

ข้อมูล ณ เวลา 10.00 น.

สรุปสถานการณ์ปัจจุบัน

- ภาคใต้ยังคงมีฝนตกต่อเนื่องและมีฝนตกหนักบางพื้นที่ ประชาชนในพื้นที่เสี่ยงภัยยังคงป้องกันและระวังอันตรายจากฝนตกสะสมที่อาจทำให้เกิดน้ำท่วมฉับพลัน น้ำป่าไหลหลาก และน้ำล้นตลิ่งไว้ด้วย สำหรับพื้นที่ที่มีน้ำท่วมอยู่แล้วยังต้องเฝ้าระวังต่อไปอีก และประชาชนที่อาศัยอยู่บริเวณชายฝั่งภาคใต้ฝั่งตะวันออกระวังอันตรายจากคลื่นที่ซัดเข้าหาฝั่งไว้ด้วย สำหรับภาคเหนือมีอากาศเย็นถึงหนาว ส่วนภาคตะวันออกเฉียงเหนือและภาคกลาง มีอากาศเย็นกับมีลมแรง มรสุมตะวันออกเฉียงเหนือที่พัดปกคลุมอ่าวไทยและภาคใต้มีกำลังแรง ประกอบกับมีหย่อมความกดอากาศต่ำปกคลุมบริเวณชายฝั่งประเทศมาเลเซีย ลักษณะเช่นนี้ทำให้ภาคใต้ยังคงมีฝนตกต่อเนื่องและมีฝนตกหนักบางพื้นที่
- ภาคใต้ฝั่งตะวันออกมีเมฆมาก กับมีฝนฟ้าคะนอง ร้อยละ 60 ของพื้นที่ และมีฝนตกหนักบางพื้นที่ บริเวณจังหวัดสุราษฎร์ธานี นครศรีธรรมราช พัทลุง สงขลา ปัตตานี ยะลา และนราธิวาส
- เขื่อนรัชชประภามีปริมาณน้ำ 4,421 ล้าน ลบ.ม. คิดเป็น 78% ของระดับน้ำกักเก็บ
- ฝั่งทะเลอันดามัน และฝั่งอ่าวไทยมีคลื่นสูง 1-2 เมตร

แผนที่อากาศ วันที่ 4 ธ.ค. 60 เวลา 01.00 น.



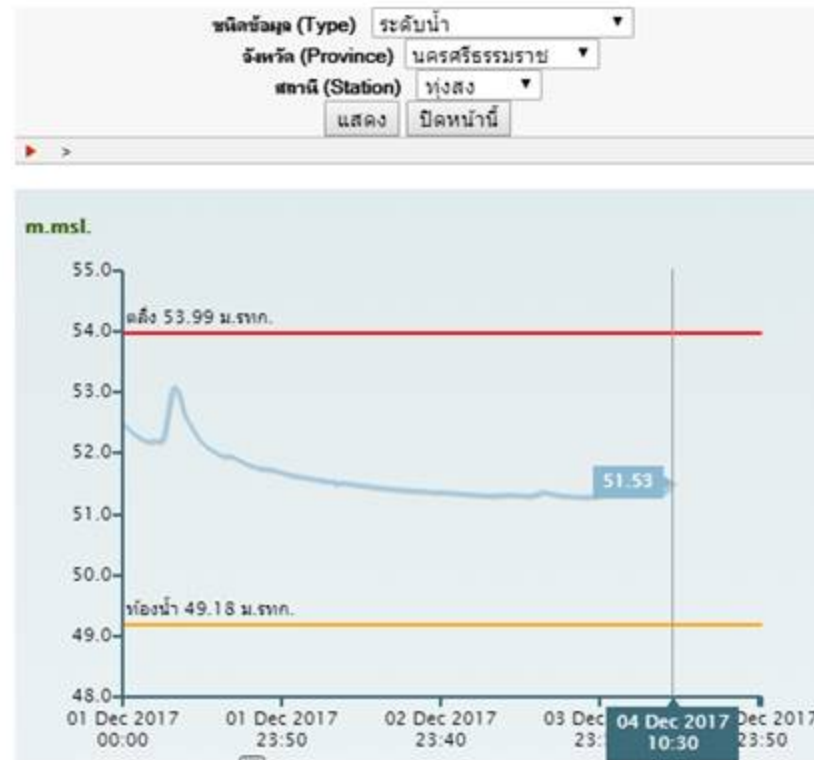
การคาดการณ์

- คาดการณ์ฝน ช่วงวันที่ 4 – 6 ธ.ค. 60 มีฝนตกหนักถึงหนักมากบริเวณภาคใต้ ส่วนจังหวัดนครศรีธรรมราชมีฝนตกหนักถึงหนักมากในบางพื้นที่
- คาดการณ์ฝน ช่วงวันที่ 7 – 10 ธ.ค. 60 มีฝนลดลงจากวันก่อนหน้าบริเวณภาคใต้ ส่วนจังหวัดนครศรีธรรมราชมีฝนตกเล็กน้อยถึงปานกลางทั่วทั้งพื้นที่

แผนที่อากาศ 4 ธ.ค. 60 เวลา 07.00น.

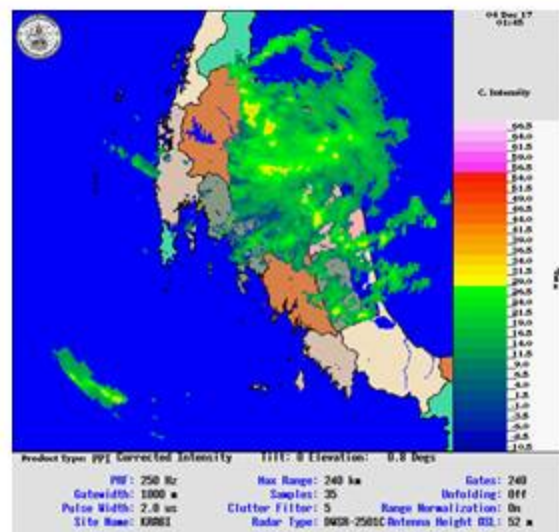


สถานการณ์ระดับน้ำ (4 ธ.ค. 60 เวลา 10.30 น.)



ระดับน้ำที่ ต. ปากแพรก อ. หุ้งสง จ. นครศรีธรรมราช มีแนวโน้มทรงตัว

ภาพเรดาร์กระบี่ วันที่ 4 ธ.ค. 60 เวลา 08.45 น.



ปริมาณฝนสะสม 24 ชั่วโมงย้อนหลังสูงสุด
วันที่ 4 ธ.ค. 60 เวลา 10.00 น.

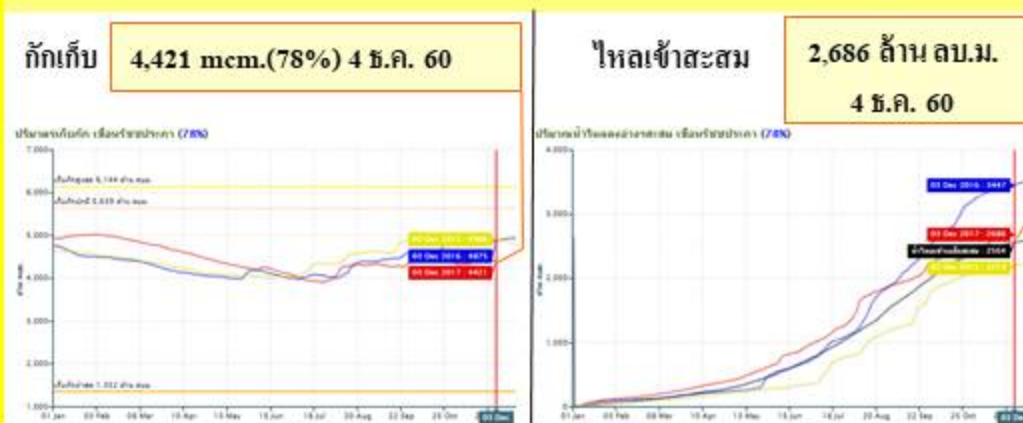


นครศรีธรรมราช	ปริมาณฝนสะสม (มม.)
อบต.ขุนทะเล	55.4
อบต.นาเกาะชะ	21.2
อบต.ปากพั่นฝั่งตะวันออก	-
อบต.เทพราช	66
โรงเรียนวัดทากการาม	4
อบต.บ้านลำนาว	10.2

■ วัดจุด ■ เฝ้าระวังพิเศษ ■ เฝ้าระวัง

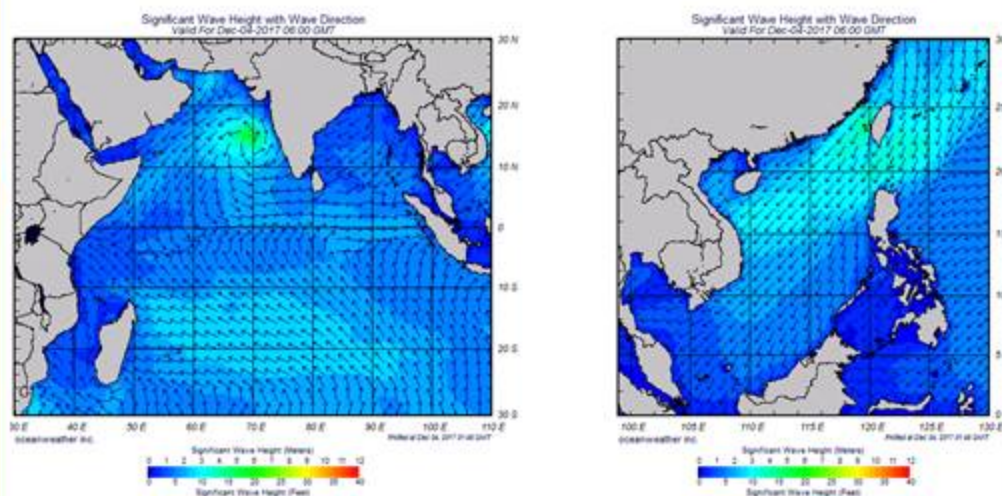
สถานการณ์น้ำเขื่อนรัชชประภา

ความสูงและทิศทางของคลื่นทะเล



ปริมาณน้ำอยู่ในเกณฑ์ปานกลาง
โดยมีปริมาณน้ำ 4,421 ล้าน ลบ.ม. คิดเป็น 78% ของระดับน้ำกักเก็บ

ที่มา : กรมชลประทาน, การไฟฟ้าฝ่ายผลิตแห่งประเทศไทย



ฝั่งอันดามันทะเลมีคลื่นสูง 1-2 เมตร

ฝั่งอ่าวไทยมีคลื่นสูง 1-2 เมตร

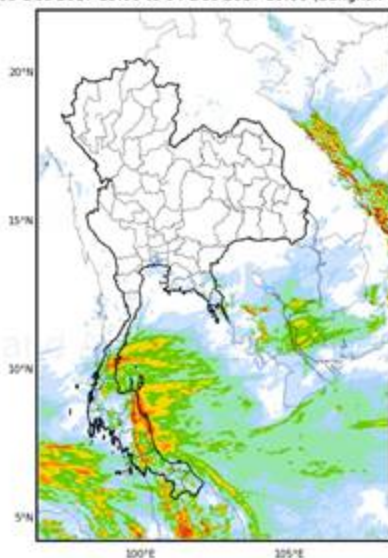
การคาดการณ์ปริมาณฝนจากแบบจำลองสภาพอากาศ WRF

(ความละเอียด 3x3 กม.) ช่วงวันที่ 4 – 6 ธ.ค. 60

การคาดการณ์ปริมาณฝนจากแบบจำลองสภาพอากาศ WRF

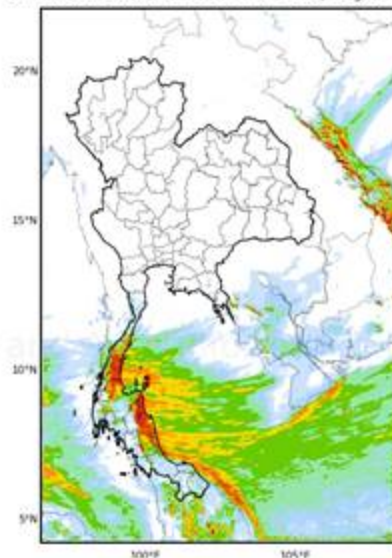
(ความละเอียด 9x9 กม.) ช่วงวันที่ 7 – 10 ธ.ค. 60

WRF-ROMS (ThaiGeo), 24-Hour Precipitation, Thailand Model (3x3 km)
03-Dec-2017 19:00 to 04-Dec-2017 19:00 (Bangkok Time)



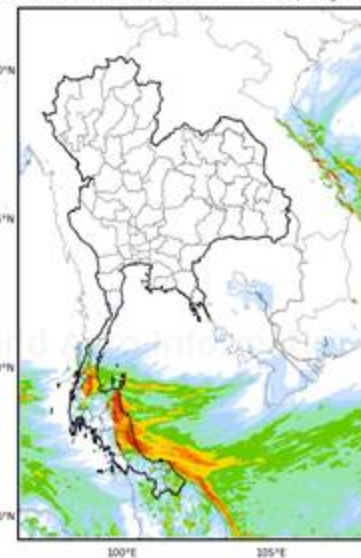
4 ธ.ค. 60

WRF-ROMS (ThaiGeo), 24-Hour Precipitation, Thailand Model (3x3 km)
04-Dec-2017 19:00 to 05-Dec-2017 19:00 (Bangkok Time)



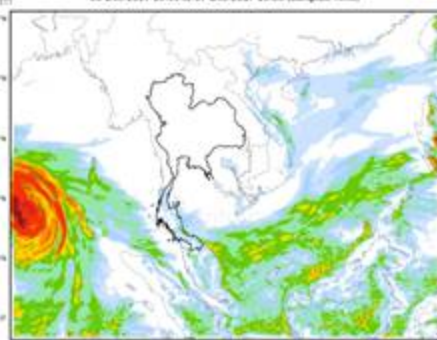
5 ธ.ค. 60

WRF-ROMS (ThaiGeo), 24-Hour Precipitation, Thailand Model (3x3 km)
05-Dec-2017 19:00 to 06-Dec-2017 19:00 (Bangkok Time)



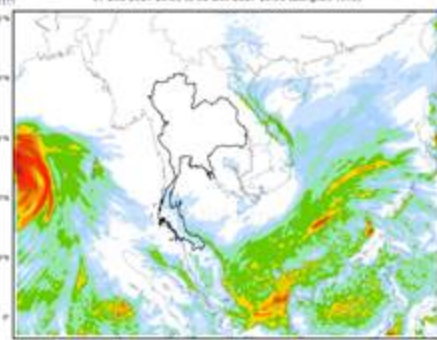
6 ธ.ค. 60

WRF-ROMS (ThaiGeo), 24-Hour Precipitation, Southeast Asia Model (9x9 km)
06-Dec-2017 19:00 to 07-Dec-2017 19:00 (Bangkok Time)



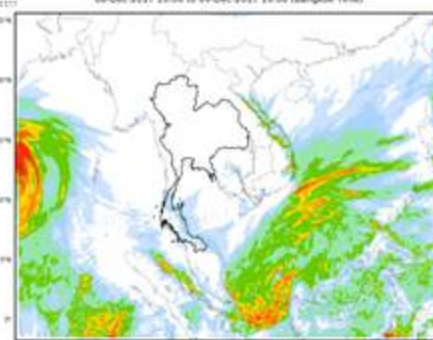
7 ธ.ค. 60

WRF-ROMS (ThaiGeo), 24-Hour Precipitation, Southeast Asia Model (9x9 km)
07-Dec-2017 19:00 to 08-Dec-2017 19:00 (Bangkok Time)



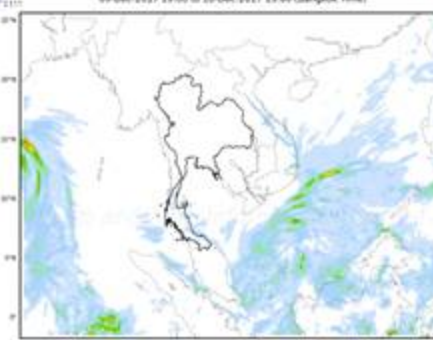
8 ธ.ค. 60

WRF-ROMS (ThaiGeo), 24-Hour Precipitation, Southeast Asia Model (9x9 km)
08-Dec-2017 19:00 to 09-Dec-2017 19:00 (Bangkok Time)



9 ธ.ค. 60

WRF-ROMS (ThaiGeo), 24-Hour Precipitation, Southeast Asia Model (9x9 km)
09-Dec-2017 19:00 to 10-Dec-2017 19:00 (Bangkok Time)



10 ธ.ค. 60

